

# Die Entomologische Sammlung von Christian Wendt (1906 - 1997) aus Schwerin in Mecklenburg (Teil 1)

VON MATHILDE SCHWEIGLE, ROß LAU, HELGA WUSTMANN, SCHWERIN UND  
WOLFGANG ZESSIN, JASNITZ

**Christian Wendt** aus Schwerin war eine besondere Persönlichkeit, die weit über die Grenzen von Schwerin und Mecklenburg hinaus bekannt war. Ihm war es vergönnt, ein langes ausgefülltes Leben zu führen. Immer, wenn wir uns in der Stadt begegneten, haben wir einen kleinen Schwatz gemacht und sein grüner Lodenmantel und die schwarze Baskenmütze, mit der er bis ins hohe Alter anzutreffen war, sind mir gut in Erinnerung geblieben. Mich hat immer interessiert, was aus seiner Sammlung werden wird, von der er sich aber zu Lebzeiten bis auf wenige Ausnahmen nicht trennen konnte. So übergab er Mitte der neunziger Jahre kostenlos dem Zoo Schwerin seine großwüchsigen Pflanzen, darunter viele Orchideen, zur Verwendung im Terrarium und zur weiteren Pflege. In den sechziger und achtziger Jahren verkaufte Christian Wendt Teile seiner Vogelbalg- und geologischen (ca. 300 geschliffene Geschiebe) Sammlung dem Naturkundlichen Heimatmuseum Goldberg, Kreis Parchim. Später, nach seinem Tode, konnte der Zooverein Schwerin seine Sammlung zoologischer Präparate, in der Hauptsache Schmetterlinge (20 Kästen), einen Kasten Kolibris und auch einen Kasten Käfer erwerben. Zur Zeit werden die Präparate alle katalogisiert, auch um zu wissen, welchen „Schatz“ wir erworben haben. Später soll im Zoologischen Garten Schwerin eine Ausstellung mit seinen Schmetterlingen der Öffentlichkeit gezeigt werden. Außerdem wird über seine Vogelbalg-Sammlung auch in dem Mitteilungsblatt des Zoovereins Schwerin „Ursus 5.1“ berichtet werden.

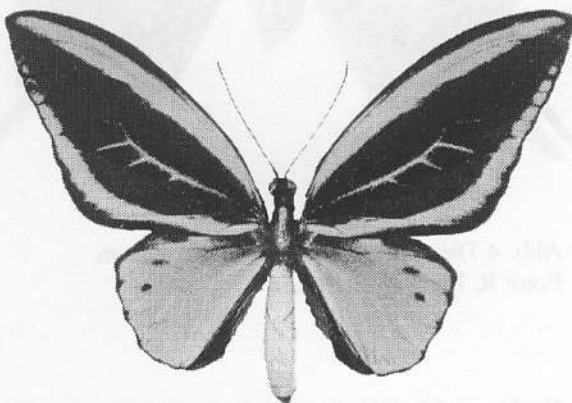


Abb. 1 *Ornithoptera poseidon*, ein Vogelflügler aus Neu-Guinea, Foto: R. Ludwig, Schwerin

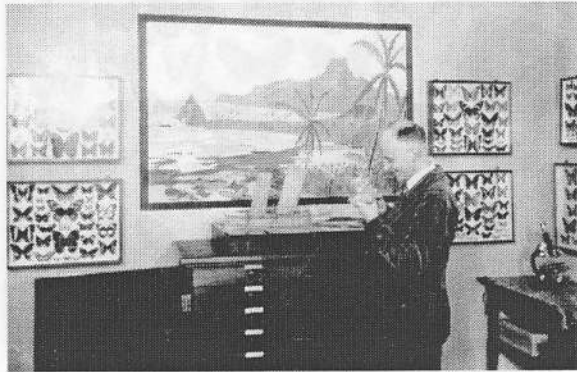


Abb. 2 **Christian Wendt**, Schwerin, in den dreißiger Jahren vor seinen Schmetterlingen

**Christian Wendt** wurde am 5.7.1906 in Schwerin als erstes Kind des Gärtnermeisters **Robert Wendt** und seiner Frau **Margarete**, geb. **Koth**, geboren. Aufgewachsen mit seiner 1908 geborenen Schwester, schloß er die Schule mit der mittleren Reife ab und erlernte den Beruf eines Uhrmachers. Geld für eine höhere Schulbildung bzw. ein Studium war durch die Kriegswirren des I. Weltkrieges und der Inflation nicht vorhanden. Bereits während der gesamten Schulzeit war er sehr interessiert an allen Dingen der Naturwissenschaften, u. a. auch an der Entomologie. Angeregt und unterstützt wurde er dabei von Herrn **Arnold Völschow**, der damals Betreiber einer Zoohandlung am Ziegenmarkt war. Seine Gesellenjahre verbrachte er teils in Süddeutschland, teils in Böhmen (der heutigen Tschechischen Republik). Die Meisterprüfung im Uhrmacherhandwerk bestand er 1936 in Schwerin. Im Jahre 1936 heiratete er. Durch eine folgenschwere Verletzung in der Kindheit, war er für den Kriegsdienst an der Front ungeeignet. Darum wurde er nach Ausbruch des II. Weltkrieges in einer Minenfabrik in Kiel kriegsdienstverpflichtet. 1942 wurde seine Tochter **Mathilde** (Erstautorin dieses Beitrages) geboren.

Da ihm ein Studium nicht vergönnt war, begann er bereits als junger Mann mit Selbststudium in den verschiedensten Naturwissenschaften. Alles, was er je anpackte, machte er sehr gründlich und sehr genau. Einen hohen Stellenwert hatten wissenschaftliche Grundlagen in allen Gebieten, mit denen er sich während seines langen Lebens auseinandersetzte und in-

tensiv beschäftigte. Aber eine große Rolle spielte auch die Schönheit der Natur. Er war der geborene Sammler. Wissenschaft und Schönheit - nach diesen beiden Gesichtspunkten legte er seine zahlreichen Sammlungen an, vervollständigte und ergänzte sie.

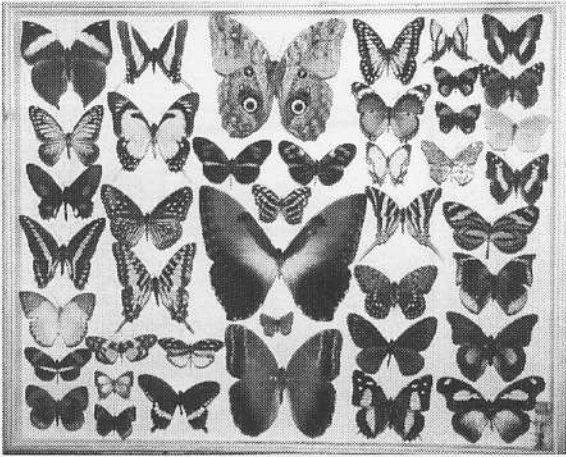


Abb. 3 Der Schmetterlingskasten Nr. 1  
Foto: R. Ludwig, Schwerin

Lebenslang beschäftigte er sich mit Entomologie, Geologie, Mineralogie. Nach dem Krieg, in den 50er Jahren, nahm er auch nebenberufliche, ehrenamtliche Tätigkeiten auf, so unter anderem an der Volkshochschule Schwerin, im Kulturbund und an Schweriner Schulen, wo er als Leiter von Arbeitsgemeinschaften die Schüler in den verschiedensten Wissensgebieten unterwies.

Zweifellos war sein Interesse an **Geologie** besonders ausgeprägt. Mehrere, der ihm anvertrauten Kinder, ergriffen Berufe, die auf geologischen Kenntnissen basierten. Einige studierten sogar an Fach- oder Hochschulen Geologie. Den persönlichen Kontakt hat er immer aufrechterhalten bzw. seine ehemaligen Schüler taten dies.

Er besaß stets Verbindungen zu Bergakademien, geologischen und mineralogischen Instituten von Universitäten. In diesem Zusammenhang nahm er an vielen geologischen Exkursionen in Nord-Deutschland teil und bereitete sie mit vor. Ständiges (lebenslanges) Studium von Fachliteratur (Lehrbücher, Zeitschriften) ließ ihn an den Fortschritten seiner Lieblingswissenschaften teilhaben. Die Stätte seines lebenslangen Wirkens war Schwerin.

Die Fotografie und Aquarellmalerei gaben ihm die Möglichkeit, zahllose Schönheiten in Bildern festzuhalten. Das botanische und gärtnerische Interesse war ihm ja bereits in die Wiege gelegt und hat ihn auch niemals losgelassen.

Es wurde bisher Entomologie, Geologie und Mineralogie erwähnt - zur Darstellung unter anderem Malerei und Fotografie - hinzu kommen die Wissensge-

biete der Astronomie, Geographie, aber auch Philosophie, Malerei, schöngestige Literatur, Kulturgeschichte, Ägyptologie, Archäologie u. u. ....

Mit 90 Jahren erfüllte er sich einen Lebensraum. Hatte er an den Ausgrabungen des Pharao-Grabes Tut-ench-Amun nicht nur über die Presse teilgenommen, sondern persönlich mit dem Ausgräber **Howard Carter** in Luxor korrespondiert. So reiste er noch in diesem hohen Alter nach Ägypten. Es hat ihm sehr gefallen, alles Gelesene mit eigenen Augen zu betrachten. Zu diesem sehr umfangreichen theoretischen Wissen auf verschiedenen Wissensgebieten kam eine außergewöhnliche handwerkliche technische Geschicklichkeit.

Er war einer der wenigen sehr vielseitig interessierten Menschen. Sein umfangreiches Wissen hatte er sich ausschließlich im Selbststudium angeeignet. Große Männer ihrer Zeit und darüber hinaus waren seine Vorbilder bzw. Briefpartner. Er war bis zuletzt bestrebt, seinen Wissensstand der Zeit anzupassen. Allem Neuen gegenüber war er sehr aufgeschlossen.

1986 feierte er mit seiner Frau **Margarete** die Goldene Hochzeit. Nach 58 Ehejahren starb sie im Jahre 1993. 1996 beging er sein 60-jähriges Meisterjubiläum. Am 27.12.1997 verstarb **Christian Wendt** in Schwerin im Alter von 91 Jahren.

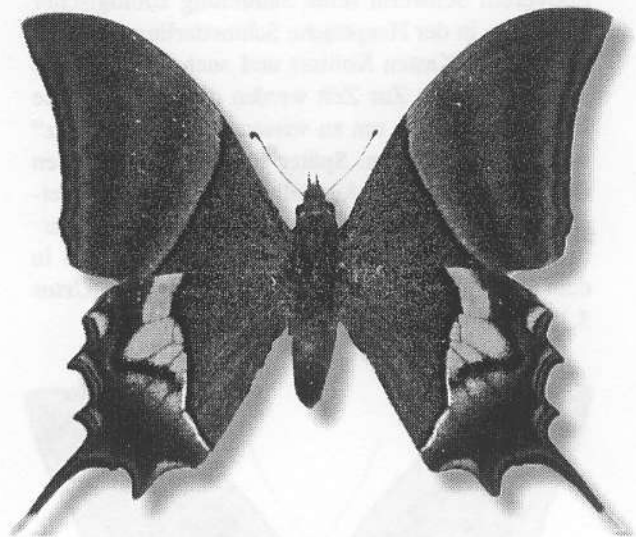


Abb. 4 *Theinopalpus imperialis* aus Assam  
Foto: R. Ludwig, Schwerin

**Verfasser:** Mathilde Schweigle, Bergstr. 68, D-06862 Roßlau; Helga Wustmann, Ziolkowskistr. 20, D-19063 Schwerin und Dr. Wolfgang Zessin, Lange Str. 9, D-19230 Jasnitz

| Nr.  | Gattung             | Art                  | Unterart         | Fangort  | Fangjahr |
|------|---------------------|----------------------|------------------|--|----------|
| 1/1  | <i>Kallima</i>      | <i>keyretti</i>      |                  | Birma  |          |
| 1/2  | <i>Papilio</i>      | <i>xenocles</i>      |                  | Indien   |          |
| 1/3  | <i>Papilio</i>      | <i>drucei</i>        |                  | Ecuador Archidona 1100-1500 m                              |          |
| 1/4  | <i>Papilio</i>      | <i>milon</i>         |                  | Mollucken  |          |
| 1/5  | <i>Hebemoja</i>     | <i>javanensis</i>    |                  | Java   | 1890     |
| 1/6  | <i>Helioconus</i>   | <i>petiverana</i>    |                  | St. Paulo Brasilien  |          |
| 1/7  | <i>Callithera</i>   | <i>sapphira</i>      |                  | Brasilien  |          |
| 1/8  | <i>Papilio</i>      | <i>aziur ?</i>       |                  | Anitapoli  |          |
| 1/9  | <i>Papilio</i>      | <i>delicaon</i>      |                  | Amazonas   |          |
| 1/10 | <i>Danais</i>       | <i>midamas</i>       |                  | Turkestan ?  |          |
| 1/11 | <i>Papilio</i>      | <i>spezies ??</i>    |                  |  |          |
| 1/12 | <i>Eterusia</i>     | <i>ae dea</i>        |                  | Assam Indien   |          |
| 1/13 | <i>Jalmenus</i>     | <i>evagoras</i>      |                  | Australien   |          |
| 1/14 | <i>Callicore</i>    | <i>parvenis</i>      |                  | Süd Peru   |          |
| 1/15 | <i>Dismorphia</i>   | <i>nemesis</i>       |                  | Peru   |          |
| 1/16 | <i>Papilio</i>      | <i>polites</i>       |                  | Indien   |          |
| 1/17 | <i>Calligo</i>      | <i>brasiliensis</i>  |                  | Eaperito Santa Brasilien                                   |          |
| 1/18 | <i>Helioconius</i>  | <i>hippolyta vae</i> |                  | Amazonas   |          |
| 1/19 | <i>Helioconius</i>  | <i>andromona</i>     |                  | Form Amazonas  |          |
| 1/20 | <i>Myselia</i>      | <i>orsis</i>         |                  | Rio Dagia Columbien  |          |
| 1/21 | <i>Morpho</i>       | <i>hecuba</i>        |                  | Amazonas   |          |
| 1/22 | <i>Chrysophanus</i> | <i>virgaure</i>      |                  | Südl. Alpe im Habachtal; 2500 m ü. M.;<br>Pinzgau Salzburg |          |
| 1/23 | <i>Calligo</i>      | <i>spez. ?</i>       |                  | Brasilien  |          |
| 1/24 | <i>Papilio</i>      | <i>eurypylus</i>     |                  | Insel Sumatra  |          |
| 1/25 | <i>Hypolymnas</i>   | <i>missipus</i>      |                  | Nord Afrika  |          |
| 1/26 | <i>Cyrestis</i>     | <i>thyodamas</i>     |                  | Assam Indien ?   |          |
| 1/27 | <i>Papilio</i>      | <i>resus</i>         |                  | Assam India  |          |
| 1/28 | <i>Argynnis</i>     | <i>spez. ?</i>       |                  | Fundort  |          |
| 1/29 | <i>Papilio</i>      | <i>slateri</i>       |                  | Indien   |          |
| 1/30 | <i>Megistanis</i>   | <i>deucalion</i>     |                  | Colombia; Cauca-Tal; 600 m; Dez.-Febr.                     |          |
| 1/31 | <i>Zeonia</i>       | <i>syphina</i>       |                  | Peru   |          |
| 1/32 | <i>Catagramma</i>   | <i>folima</i>        |                  | Peru   |          |
| 1/33 | <i>Catagramma</i>   | <i>pastarza</i>      |                  | Peru   |          |
| 1/34 | <i>Argynnis</i>     | <i>spez. ?</i>       |                  | Ort ?  |          |
| 1/35 | <i>Adelpha</i>      | <i>erotia</i>        |                  | Columbien  |          |
| 1/36 | <i>Pyrameis</i>     | <i>indica</i>        | <i>vulcanica</i> | Teneriffa  |          |
| 1/37 | <i>Gonepteryx</i>   | <i>aspasia</i>       |                  | Italien  |          |
| 1/38 | <i>Chlorippe</i>    | <i>cherubina</i>     |                  | Columbien Muzo   |          |
| 1/39 | <i>Lycorea</i>      | <i>halia</i>         |                  | Blumenau Brasilien   |          |
| 1/40 | <i>Anaea</i>        | <i>passibule</i>     | <i>venezuela</i> | Columbien; Cauca-Tal; Cali Alt.; 1000 m                    |          |
| 1/41 | <i>Prepone</i>      | <i>crymus</i>        |                  | Columbia; Cauca-Tal; 600 m; Dez.-Febr.                     |          |
| 1/42 | <i>Hypolimnas</i>   | <i>imperialis</i>    |                  | Itanleyville Congo   | 1921     |
| 2/1  | <i>Omithoptera</i>  | <i>brookiana</i>     | <i>albescens</i> | Malaka   |          |
| 2/2  | <i>Nyctalemon</i>   | <i>lunus</i>         |                  | St. Catharina Brasilien                                    |          |
| 2/3  | <i>Papilio</i>      | <i>bachus</i>        |                  | Rio Songo Bolivien 750 m                                   |          |
| 2/4  | <i>Morpho</i>       | <i>sulkowsky</i>     |                  | Columbien  |          |
| 2/5  | <i>Papilio</i>      | <i>montanus</i>      |                  | Assam Indien   |          |
| 2/6  | <i>Eweides</i>      | <i>lybya</i>         |                  | Amazonas   |          |
| 2/7  | <i>Peridromia</i>   | <i>velotina</i>      |                  | Brasilien  |          |
| 2/8  | <i>Cethosia</i>     | <i>biblis</i>        |                  | Bhutan   |          |
| 2/9  | <i>Catopsilia</i>   | <i>philea</i>        |                  | Peru   |          |
| 2/10 | <i>Prepona</i>      | <i>omphale</i>       |                  | Massicore Süd-Amerika                                      |          |
| 2/11 | <i>Papilio</i>      | <i>hectorides</i>    |                  | St. Catharina Brasilien                                    |          |
| 2/12 | <i>Amesia</i>       | <i>sanguiflua</i>    |                  | Himalaja Nord-Indien                                       |          |
| 2/13 | <i>Hebomoia</i>     | <i>glaucippe</i>     |                  | Assam Indien   |          |



|      |                     |                     |                    |                                       |      |
|------|---------------------|---------------------|--------------------|---------------------------------------|------|
| 2/14 | <i>Morpho</i>       | <i>anaxibia</i>     |                    | St. Laurent Guayana                   |      |
| 2/15 | <i>Hippodamia</i>   | <i>pallida</i>      |                    | Blumenau Brasilien                    |      |
| 2/16 | <i>Caligo</i>       | <i>brasiliensis</i> |                    | St. Catharina Brasilien               |      |
| 2/17 | <i>Limenitis</i>    | <i>ursula</i>       |                    | Nord-Amerika                          |      |
| 2/18 | <i>Prepona</i>      | <i>dives</i>        |                    | Saidarem Süd-Amerika                  |      |
| 2/19 | <i>Danais</i>       | <i>chrysippus</i>   |                    | Italien                               |      |
| 2/20 | <i>Catopsilia</i>   | <i>philea</i>       |                    | Peru                                  |      |
| 2/21 | <i>Agrias</i>       | <i>lugens</i>       |                    | Peru                                  | 1937 |
| 2/22 | <i>Theinopalpus</i> | <i>imperialis</i>   |                    | Assam                                 |      |
| 2/23 | <i>Ornithoptera</i> | <i>amphrysos</i>    | <i>flavicollis</i> | Borneo                                |      |
| 2/24 | <i>Amandia</i>      | <i>lidderdalei</i>  |                    | Assam Indien                          |      |
| 2/25 | <i>Charaxes</i>     | <i>affinis</i>      |                    | Celebes                               |      |
| 2/26 | <i>Morpho</i>       | <i>tamyris</i>      |                    | Minas Geras Brasilien                 |      |
| 2/27 | <i>Kallima</i>      | <i>evcerca</i>      |                    | Japan                                 |      |
|      |                     |                     |                    |                                       |      |
|      |                     |                     |                    |                                       |      |
| 3/1  | <i>Urania</i>       | <i>ripheus</i>      |                    | Madagaskar                            |      |
| 3/2  | <i>Morpho</i>       | <i>epistrophis</i>  |                    | St. Catharina Süd-Amerika             |      |
| 3/3  | <i>Heliconius</i>   | <i>sava</i>         |                    | Obidos Brasilien                      | 1984 |
| 3/4  | <i>Papilio</i>      | <i>thyastes</i>     |                    | Süd-Amerika                           |      |
| 3/5  | <i>Pyrrhogyra</i>   | <i>amphira</i>      |                    | Ober Amazonas                         |      |
| 3/6  | <i>Nessea</i>       | <i>obrinus</i>      |                    | Rio Umary Amazonas                    |      |
| 3/7  | <i>Heliconius</i>   | <i>doris</i>        |                    | Equador                               |      |
| 3/8  | <i>Heliconius</i>   | <i>avede</i>        |                    | Blumenau Brasilien                    |      |
| 3/9  | <i>Epiphile</i>     | <i>spezias ?</i>    |                    |                                       |      |
| 3/10 | <i>Salamis</i>      | <i>anacardii</i>    |                    | Goldküste                             |      |
| 3/11 | <i>Danais</i>       | <i>alcippus</i>     |                    | Dalmatien                             |      |
| 3/12 | <i>Papilio</i>      | <i>polixenes</i>    |                    | Columbien                             |      |
| 3/13 | <i>Catagramma</i>   | <i>exelsior</i>     |                    | Amazonas                              |      |
| 3/14 | <i>Callicore</i>    | <i>peruviana</i>    |                    | Peru                                  |      |
| 3/15 | <i>Catagramma</i>   | <i>folima</i>       |                    | Peru                                  |      |
| 3/16 | <i>Lumalus</i>      | <i>atala</i>        |                    | Cuba. Antillen                        |      |
| 3/17 | <i>Catopsilia</i>   | <i>eubule</i>       |                    | Argentinien                           |      |
| 3/18 | <i>Pereute</i>      | <i>leucodrosime</i> |                    | Merida Venezuela                      |      |
| 3/19 | <i>Papilio</i>      | <i>androcles</i>    |                    | Celebes                               |      |
| 3/20 | <i>Didones</i>      | <i>biblis</i>       |                    | Brasilien                             |      |
| 3/21 | <i>Ornithoptera</i> | <i>hecuba</i>       |                    | Key Insel                             |      |
| 3/22 | <i>Papilio</i>      | <i>antimachos</i>   |                    | Sierra Leone N-Afrika                 |      |
| 3/23 | <i>Isanthrena</i>   | <i>speziosa</i>     |                    | Minas Geroes Brasilien                |      |
| 3/24 | <i>Morpho</i>       | <i>rethenor</i>     |                    | St. Laurent Guayana                   |      |
| 3/25 | <i>Erasmia</i>      | <i>pullchella</i>   |                    | Assam Indien                          |      |
| 3/26 | <i>Helioconius</i>  | <i>speziosus ?</i>  |                    | Argentinien ?                         |      |
| 3/27 | <i>Limenites</i>    | <i>procris</i>      |                    | Borneo                                |      |
| 3/28 | <i>Papilio</i>      | <i>licimenes</i>    |                    | Blumenau Brasilien                    |      |
| 3/29 | <i>Catagramma</i>   | <i>aegina</i>       |                    | Brasilien                             |      |
| 3/30 | <i>Cethosia</i>     | <i>biblis</i>       |                    | Sikkim Indien                         |      |
| 3/31 | <i>Catopsilia</i>   | <i>speziosa ?</i>   |                    | Fundort ??                            |      |
| 3/32 | <i>Dione</i>        | <i>juno</i>         |                    | Peru                                  |      |
| 3/33 | <i>Catagramma</i>   | <i>miomina</i>      |                    | Amazonien                             |      |
| 3/34 | <i>Annaea</i>       | <i>steno</i>        |                    | Columbien                             |      |
| 3/35 | <i>Caligo</i>       | <i>beltrao</i>      |                    | St. Catharina Brasilien               |      |
| 3/36 | <i>Danais</i>       | <i>melaneus</i>     |                    | Nordafrika ?                          |      |
| 3/37 | <i>Papilio</i>      | <i>asius</i>        |                    | Satipe Perd. Südamerika               | 1939 |
| 3/38 | <i>Callima</i>      | <i>inachis</i>      |                    | Assam Indien                          |      |
| 3/39 | <i>Annaea</i>       | <i>nessea</i>       |                    | Cauca-Tal Columbien 600 m; Dez.-Febr. |      |
|      |                     |                     |                    |                                       |      |
|      |                     |                     |                    |                                       |      |
| 4/1  | <i>Urania</i>       | <i>ripheus</i>      |                    | Madagaskar                            |      |
| 4/2  | <i>Victorina</i>    | <i>steneles</i>     |                    | Peru                                  |      |
| 4/3  | <i>Papilio</i>      | <i>sesostris</i>    |                    | Peru                                  |      |

|      |                     |                        |                 |                                    |      |
|------|---------------------|------------------------|-----------------|------------------------------------|------|
| 4/4  | <i>Papilio</i>      | <i>paris</i>           |                 | Indien                             |      |
| 4/5  | <i>Leucothoe</i>    | <i>amelia</i>          |                 | Muzo Columbien; 400-800 m          |      |
| 4/6  | <i>Helioconius</i>  | <i>phillis</i>         |                 | St. Catharina Brasilien            |      |
| 4/7  | <i>Papilio</i>      | <i>protesilaus</i>     |                 | Peru                               |      |
| 4/8  | <i>Morpho</i>       | <i>portis</i>          |                 | P. Alegre Brasilien                |      |
| 4/9  | <i>Ornithoptera</i> | <i>hecuba</i>          |                 | Key-Insel                          |      |
| 4/10 | <i>Papilio</i>      | <i>sesostris</i>       |                 | Yurimaguas Peru                    |      |
| 4/11 | <i>Helioconius</i>  | <i>charitonia</i>      |                 | Columbien                          |      |
| 4/12 | <i>Helioconius</i>  | <i>narcaea</i>         |                 | Sao Paulo Brasilien                |      |
| 4/13 | <i>Morpho</i>       | <i>rethenor</i>        |                 | Französisch Guayana                |      |
| 4/14 | <i>Ornithoptera</i> | <i>hecuba</i>          |                 | Key-Insel                          |      |
| 4/15 | <i>Morpho</i>       | <i>cypris</i>          |                 | Columbien                          |      |
| 4/16 | <i>Morpho</i>       | <i>daidamio</i>        |                 | Brasilien                          |      |
| 4/17 | <i>Papilio</i>      | <i>columbus</i>        |                 | Columbien                          |      |
| 4/18 | <i>Morpho</i>       | <i>aega</i>            |                 | Blumenau Brasilien                 |      |
| 4/19 | <i>Ornithoptera</i> | <i>hephaestis</i>      |                 | Celebes                            |      |
| 4/20 | <i>Trepsichrois</i> | <i>linnei</i>          |                 | Nicobaren-Insel                    |      |
| 4/21 | <i>Helioconius</i>  | <i>eydno</i>           |                 | Columbien                          |      |
| 4/22 | <i>Colaenis</i>     | <i>julia</i>           |                 | Umbria Columbien                   |      |
| 4/23 | <i>Urania</i>       | <i>crösus</i>          |                 | Transval                           |      |
| 4/24 | <i>Papilio</i>      | <i>anthedon</i>        |                 | Assam Indien                       |      |
| 4/25 | <i>Papilio</i>      | <i>agamemnon</i>       |                 | Nilgiri Indien                     |      |
| 4/26 | <i>Urania</i>       | <i>leitus</i>          |                 | Peru                               |      |
| 4/27 | <i>Pteronymia</i>   | <i>erythea</i>         |                 | Janeiro Brasilien                  |      |
| 4/28 | <i>Helioconius</i>  | <i>diana</i>           |                 | St. Laurent Guayana                |      |
|      |                     |                        |                 |                                    |      |
|      |                     |                        |                 |                                    |      |
| 5/1  | <i>Papilio</i>      | <i>raddei</i>          |                 | Charbin Manschurei                 |      |
| 5/2  | <i>Siderone</i>     | <i>ide</i>             |                 | Blumenau Brasilien                 |      |
| 5/3  | <i>Papilio</i>      | <i>licimenes</i>       |                 | Villaricencia Ost Columbien; 400 m |      |
| 5/4  | <i>Neope</i>        | <i>goschkeritschii</i> |                 | Celebes                            |      |
| 5/5  | <i>Cyrestis</i>     | <i>thyodamas</i>       |                 | Assam Indien                       |      |
| 5/6  | <i>Sephisa</i>      | <i>chandra</i>         |                 | Westchina                          |      |
| 5/7  | <i>Dercas</i>       | <i>gobrias</i>         |                 | Borneo                             |      |
| 5/8  | <i>Papilio</i>      | <i>arkturus</i>        |                 | Assam Indien                       | 1935 |
| 5/9  | <i>Papilio</i>      | <i>helenus</i>         |                 | Indien                             |      |
| 5/10 | <i>Ornithoptera</i> | <i>cerberus</i>        |                 | Assam Indien                       |      |
| 5/11 | <i>Chlorippe</i>    | <i>cherubina</i>       |                 | Rio Sanga Bolivien; 750 m          |      |
| 5/12 | <i>Chlorippe</i>    | <i>cyane</i>           |                 | Columbien                          |      |
| 5/13 | <i>Helioconius</i>  | <i>rhenfulgides</i>    |                 | Umbria Columbien; Guinea Fluss     |      |
| 5/14 | <i>Cymothoe</i>     | <i>sangaris</i>        |                 | Sierra Leone Afrika; Okt.-Dez.     |      |
| 5/15 | <i>Ancyluris</i>    | <i>rubrofolium</i>     |                 | Brasilien                          |      |
| 5/16 | <i>Thecia</i>       | <i>marsyas</i>         |                 | Panama                             |      |
| 5/17 | <i>Papilio</i>      | <i>bianor</i>          | <i>japonica</i> | Tokio                              |      |
| 5/18 | <i>Morpho</i>       | <i>menelaus ?</i>      |                 | Paraguay                           | 1933 |
| 5/19 | <i>Morpho</i>       | <i>hercules</i>        |                 | Paraguay                           | 1953 |
| 5/20 | <i>Papilio</i>      | <i>rhodifer</i>        |                 | Andamannen-Insel Ind. Ozean        |      |
| 5/21 | <i>Cosmosoma</i>    | <i>iquidorsium</i>     |                 | Brasilien                          |      |
| 5/22 | <i>Dinia</i>        | <i>mena</i>            |                 | Bolivien                           |      |
| 5/23 | <i>Papilio</i>      | <i>hector</i>          |                 | Indien                             |      |
| 5/24 | <i>Papilio</i>      | <i>hesperus</i>        |                 | Kamerun                            |      |
| 5/25 | <i>Morpho</i>       | <i>retenor</i>         |                 | Franz. Guyana                      |      |
| 5/26 | <i>Ituna</i>        | <i>lanassa</i>         |                 | Chanchamayc Peru                   |      |
| 5/27 | <i>Helioconius</i>  | <i>erato</i>           |                 | Franz. Guyana                      |      |
| 5/28 | <i>Helioconius</i>  | <i>udalrica</i>        |                 | St. Laurent Guyana                 |      |
| 5/29 | <i>Papilio</i>      | <i>hectorides</i>      |                 | St. Catharina Brasilien            |      |
| 5/30 | <i>Papilio</i>      | <i>chloanthus</i>      |                 | Naga Hills Assam                   | 1933 |
| 5/31 | <i>Urania</i>       | <i>fulgens</i>         |                 | Managua Nicaragua                  |      |
| 5/32 | <i>Protogonius</i>  | <i>divisus</i>         |                 | Juanjuy                            |      |
| 5/33 | <i>Atheris</i>      | <i>clearista</i>       |                 | Columbien                          |      |

|      |                      |                      |                 |                                   |      |
|------|----------------------|----------------------|-----------------|-----------------------------------|------|
| 5/34 | <i>Miralesia</i>     | <i>cymothöe</i>      |                 | Columbien                         |      |
| 5/36 | <i>Dircenna</i>      | <i>dero</i>          |                 | Blumenau Brasilien                |      |
| 5/37 | <i>Aeria</i>         | <i>dena</i>          |                 | Blumenau Brasilien                |      |
| 5/38 | <i>Ithomia</i>       | <i>drymo</i>         |                 | Bolivien                          |      |
|      |                      |                      |                 |                                   |      |
| 6/1  | <i>Papilio</i>       | <i>blumei</i>        |                 | Celebes                           |      |
| 6/2  | <i>Papilio</i>       | <i>latreilii</i>     |                 | Khasi Hill Assam                  |      |
| 6/3  | <i>Morpho</i>        | <i>achilles</i>      |                 | Paraguay                          |      |
| 6/4  | <i>Papilio</i>       | <i>parisi</i>        |                 | Ceylon                            |      |
| 6/5  | <i>Pyrameis</i>      | <i>gonerylla</i>     |                 | Neuseeland                        |      |
| 6/6  | <i>Zeonia</i>        | <i>faunus</i>        |                 | Columbien mer Umbria              |      |
| 6/7  | <i>Thecla</i>        | <i>pelion</i>        |                 | St. Laurent Guyana                |      |
| 6/8  | <i>Nassaea</i>       | <i>obrinus</i>       |                 | Amazonas                          |      |
| 6/9  | <i>Helioconius</i>   | <i>egerides</i>      |                 | Amazonas                          |      |
| 6/10 | <i>Callithea</i>     | <i>zeprieüsi</i>     |                 | Celebes                           |      |
| 6/11 | <i>Metamorpho</i>    | <i>dido</i>          |                 | St. Catharina Brasilien           |      |
| 6/12 | <i>Ornithoptera</i>  | <i>poseidon</i>      |                 | Neu-Guinea                        |      |
| 6/13 | <i>Ornithoptera</i>  | <i>poseidon</i>      |                 | Neu-Guinea                        |      |
| 6/14 | <i>Hetaera</i>       | <i>esmeralda</i>     |                 | Obidos Amazonas                   | 1930 |
| 6/15 | <i>Caligo</i>        | <i>beltrao</i>       |                 | St. Catharina Brasilien           |      |
| 6/16 | <i>Cosmosoma</i>     | <i>iquidorsium</i>   |                 | Espir Santo Brasilien             |      |
| 6/17 | <i>Thecla</i>        | <i>syncellus</i>     |                 | Amazonas                          |      |
| 6/18 | <i>Androcharta</i>   | <i>brasiliensis</i>  |                 | Blumenau Brasilien                |      |
| 6/19 | <i>Didonis</i>       | <i>biblis</i>        |                 | St. Catharina Brasilien           |      |
| 6/20 | <i>Diorina</i>       | <i>artius</i>        |                 | Tarapoto Peru                     |      |
| 6/21 | <i>Thecla</i>        | <i>imperialis</i>    |                 | St. Catharina Brasilien           |      |
| 6/22 | <i>Nessaea</i>       | <i>hewitsonius</i>   |                 | Iquitos Peru Rio Itaya            |      |
| 6/23 | <i>Helioconius</i>   | <i>avede</i>         |                 | Uyiranga Brasilien                |      |
| 6/24 | <i>Hypna</i>         | <i>clystemnestra</i> |                 | Brasilien                         |      |
| 6/25 | <i>Danais</i>        | <i>septembrianus</i> |                 | Algerien                          |      |
| 6/26 | <i>Papilio</i>       | <i>arkturus</i>      |                 | Assam Indien                      | 1935 |
| 6/27 | <i>Papilio</i>       | <i>autolycus</i>     |                 | Neu-Guinea                        |      |
| 6/28 | <i>Hypolianus</i>    | <i>dexithea</i>      |                 | Madagaskar                        |      |
| 6/29 | <i>Urania</i>        | <i>ripheus</i>       |                 | Madagaskar                        |      |
|      |                      |                      |                 |                                   |      |
| 7/1  | <i>Saturnia</i>      | <i>pyri</i>          |                 | Wiener Wald                       |      |
| 7/2  | <i>Eudia</i>         | <i>pavonia</i>       |                 | Schwerin                          |      |
| 7/3  | <i>Eudia</i>         | <i>pavonia</i>       |                 | Schwerin                          |      |
| 7/4  | <i>Aglia</i>         | <i>tau</i>           |                 | Schwerin                          |      |
| 7/5  | <i>Aglia</i>         | <i>tau</i>           |                 | Schloßpark Solitude bei Stuttgart | 1927 |
| 7/6  | <i>Thyris</i>        | <i>fenestrella</i>   |                 | Gempoldsk                         | 1916 |
| 7/7  | <i>Endromis</i>      | <i>versicolora</i>   |                 | Schwerin                          |      |
| 7/8  | <i>Thyris</i>        | <i>fenestrella</i>   |                 | Gempoldsk                         | 1916 |
| 7/9  | <i>Endromis</i>      | <i>versicolora</i>   |                 | Werderwald; Schwerin              |      |
| 7/10 | <i>Endromis</i>      | <i>versicolora</i>   |                 | Werderwald; Schwerin              |      |
| 7/11 | <i>Lymantria</i>     | <i>dispar</i>        | <i>japonika</i> |                                   |      |
| 7/12 | <i>Lymantria</i>     | <i>dispar</i>        | <i>japonika</i> |                                   |      |
| 7/13 | <i>Phragmatobia</i>  | <i>fuliginosa</i>    |                 | Schwerin                          | 1945 |
| 7/14 | <i>Miltrochrista</i> | <i>miniata</i>       |                 | Grambower Moor; Schwerin          | 1947 |
| 7/15 | <i>Miltrochrista</i> | <i>miniata</i>       |                 |                                   |      |
| 7/16 | <i>Phalera</i>       | <i>bucephala</i>     |                 | Schwerin                          |      |
| 7/17 | <i>Phalera</i>       | <i>bucephala</i>     |                 | Schwerin                          |      |
| 7/18 | <i>Phalera</i>       | <i>bucephala</i>     |                 | Schwerin                          |      |
| 7/19 | <i>Odonestis</i>     | <i>pruni</i>         |                 |                                   |      |
| 7/20 | <i>Odonestis</i>     | <i>pruni</i>         |                 | Schwerin                          |      |
| 7/21 | <i>Cosmotriche</i>   | <i>sulplurea</i>     | <i>aseola</i>   |                                   |      |
| 7/22 | <i>Cosmotriche</i>   | <i>potatoria</i>     |                 | Wien; Östereich                   |      |
| 7/23 | <i>Cosmotriche</i>   | <i>fasciatella</i>   |                 | Dalmatien                         |      |



|      |                    |                        |                   |                                |      |
|------|--------------------|------------------------|-------------------|--------------------------------|------|
| 7/24 | <i>Arctia</i>      | <i>caja</i>            | <i>minor</i>      | Schwerin                       | 1925 |
| 7/25 | <i>Lasiocampa</i>  | <i>quercus</i>         |                   | Schwerin                       |      |
| 7/26 | <i>Lasiocampa</i>  | <i>quercus</i>         |                   | Schwerin                       |      |
| 7/27 | <i>Lasiocampa</i>  | <i>sicula</i>          | <i>livland</i>    | Rumänien                       |      |
| 7/28 | <i>Lasiocampa</i>  | <i>sicula</i>          | <i>livland</i>    | Rumänien                       |      |
| 7/29 | <i>Cricula</i>     | <i>andrei</i>          |                   | Assam; Indien                  |      |
| 7/30 | <i>Gastropacha</i> | <i>quercifolia</i>     |                   | Schwerin                       |      |
| 7/31 | <i>Gastropacha</i> | <i>quercifolia</i>     |                   | Schwerin                       |      |
| 7/32 | <i>Dicranura</i>   | <i>vinula</i>          |                   | Schwerin                       |      |
| 7/33 | <i>Dicranura</i>   | <i>vinula</i>          |                   | Werderwald; Schwerin           |      |
| 7/34 | <i>Dicranura</i>   | <i>vinula</i>          | <i>arctica</i>    | Lappland                       |      |
| 7/35 | <i>Arctia</i>      | <i>caja</i>            |                   | Schwerin                       |      |
| 7/36 | <i>Arctia</i>      | <i>caja</i>            |                   | Schwerin                       |      |
| 7/37 | <i>Arctia</i>      | <i>villica</i>         |                   | Berlin Umgebung                | 1995 |
| 7/38 | <i>Arctia</i>      | <i>villica</i>         |                   | Berlin                         |      |
| 7/39 | <i>Arctia</i>      | <i>villica</i>         |                   |                                | 1925 |
| 7/40 | <i>Arctia</i>      | <i>villica</i>         |                   |                                | 1925 |
| 7/41 | <i>Arctia</i>      | <i>hebe</i>            |                   | Schwerin                       |      |
| 7/42 | <i>Arctia</i>      | <i>hebe</i>            |                   | Schwerin                       |      |
| 7/43 | <i>Arctia</i>      | <i>flavia</i>          |                   | Starltal; Engadin              |      |
| 7/44 | <i>Pericallia</i>  | <i>matronula</i>       |                   | Augsburg                       | 1925 |
| 7/45 | <i>Pericallia</i>  | <i>matronula</i>       |                   | Augsburg                       | 1925 |
| 7/46 | <i>Rhyparia</i>    | <i>purpurata</i>       |                   | Schwerin                       |      |
| 7/47 | <i>Rhyparia</i>    | <i>purpurata</i>       |                   | Schwerin                       |      |
| 7/48 | <i>Callimorpha</i> | <i>quadripunctaria</i> |                   | Nürnberg                       |      |
| 7/49 | <i>Callimorpha</i> | <i>quadripunctaria</i> |                   | Nürnberg                       |      |
| 7/50 | <i>Callimorpha</i> | <i>quadripunctaria</i> |                   | München                        |      |
| 7/51 | <i>Callimorpha</i> | <i>quadripunctaria</i> |                   | München                        |      |
| 7/52 | <i>Callimorpha</i> | <i>dominula</i>        |                   | Berlin Umgebung                |      |
| 7/53 | <i>Callimorpha</i> | <i>dominula</i>        |                   | Berlin Umgebung                |      |
| 7/54 | <i>Callimorpha</i> | <i>dominula</i>        |                   | Schwerin                       |      |
| 7/55 | <i>Callimorpha</i> | <i>dominula</i>        | <i>italica</i>    | Mailand                        |      |
| 7/56 | <i>Hipocrita</i>   | <i>jacobaeae</i>       |                   | Schwerin                       | 1931 |
| 7/57 | <i>Hipocrita</i>   | <i>jacobaeae</i>       |                   | Schwerin                       | 1931 |
| 7/58 | <i>Hipocrita</i>   | <i>jacobaeae</i>       |                   | Pinnow; Schwerin               | 1931 |
| 7/59 | <i>Parasemia</i>   | <i>plantaginis</i>     |                   | Germania                       |      |
| 7/60 | <i>Chelis</i>      | <i>maculosa</i>        |                   | Dinia; Frankreich              |      |
| 7/61 | <i>Chelis</i>      | <i>maculosa</i>        |                   | Dinia; Frankreich              |      |
| 7/62 | <i>Eucharia</i>    | <i>casta</i>           |                   | München                        |      |
| 7/63 | <i>Eucharia</i>    | <i>casta</i>           |                   | Erfurt Umgebung                |      |
| 7/64 | <i>Parasemia</i>   | <i>plantaginis</i>     |                   | Sachsen                        |      |
| 7/65 | <i>Parasemia</i>   | <i>plantaginis</i>     |                   | Svejben                        | 1906 |
| 7/66 | <i>Utetheisa</i>   | <i>pulchella</i>       |                   | Zara Dalma                     |      |
| 7/67 | <i>Utetheisa</i>   | <i>pulchella</i>       |                   | Zara Dalma                     |      |
| 7/68 | <i>Lophopteryx</i> | <i>camelina</i>        |                   | Schwerin-Buchholz              |      |
| 7/69 | <i>Leucodonta</i>  | <i>bicolorana</i>      |                   | Werderwald; Schwerin           |      |
| 7/70 | <i>Lophopteryx</i> | <i>camelina</i>        |                   | Schwerin                       |      |
| 7/71 | <i>Malacosoma</i>  | <i>franconica</i>      |                   | Schwerin-Buchholz              |      |
| 7/72 | <i>Malacosoma</i>  | <i>franconica</i>      |                   | Schwerin-Buchholz              |      |
| 7/73 | <i>Spatialia</i>   | <i>argentina</i>       |                   | Sonneberg; Thüringen           |      |
| 7/74 | <i>Hipogimna</i>   | <i>morio</i>           |                   | Schwerin                       |      |
| 7/75 | <i>Diacrisia</i>   | <i>sannio</i>          |                   | Schwerin                       |      |
| 7/76 | <i>Syntomis</i>    | <i>phegea</i>          |                   | Waidbrück; Süd-Tirol           | 1925 |
| 7/77 | <i>Syntomis</i>    | <i>phegea</i>          |                   | Waidbrück; Süd-Tirol           | 1925 |
| 7/78 | <i>Zygaena</i>     | <i>purpuralis</i>      |                   | Genua                          |      |
| 7/79 | <i>Zygaena</i>     | <i>purpuralis</i>      |                   | Arenzano; italienische Riviera | 1927 |
| 7/80 | <i>Zygaena</i>     | <i>filipendulae</i>    |                   | Werderwald; Schwerin           |      |
| 7/81 | <i>Zygaena</i>     | <i>filipendulae</i>    |                   | Werderwald; Schwerin           | 1915 |
| 7/82 | <i>Zygaena</i>     | <i>filipendulae</i>    | <i>ochsenheim</i> | Syracus; Sizilien              | 1914 |
| 7/83 | <i>Zygaena</i>     | <i>lonicerae</i>       |                   | Werderwald; Schwerin           |      |

|       |                    |                     |                   |                                     |      |
|-------|--------------------|---------------------|-------------------|-------------------------------------|------|
| 7/84  | <i>Zygaena</i>     | <i>lonicerae</i>    |                   | Waidbrück; Süd-Tirol                | 1925 |
| 7/85  | <i>Zygaena</i>     | <i>lonicerae</i>    |                   | Waidbrück; Süd-Tirol                | 1925 |
| 7/86  | <i>Zygaena</i>     | <i>lonicerae</i>    | <i>dubia</i>      | Mentone; Französische Seealpen      |      |
| 7/87  | <i>Zygaena</i>     | <i>lonicerae</i>    | <i>dubia</i>      | Garg; Österreich                    | 1909 |
| 7/88  | <i>Zygaena</i>     | <i>ephialtes</i>    |                   | Baden; Schwarzwald                  |      |
| 7/89  | <i>Zygaena</i>     | <i>ephialtes</i>    |                   | Wallis                              |      |
| 7/90  | <i>Zygaena</i>     | <i>ephialtes</i>    | <i>medusa</i>     | Budapest                            |      |
| 7/91  | <i>Zygaena</i>     | <i>trigonillae</i>  |                   | Wallis                              |      |
| 7/92  | <i>Zygaena</i>     | <i>exulans</i>      |                   | Regensburg; Bayern                  |      |
| 7/93  | <i>Zygaena</i>     | <i>exulans</i>      |                   | Regensburg; Bayern                  | 1915 |
| 7/94  | <i>Zygaena</i>     | <i>trifolii</i>     |                   | Werderwald; Schwerin                |      |
| 7/95  | <i>Zygaena</i>     | <i>trifolii</i>     |                   | Werderwald; Schwerin                |      |
| 7/96  | <i>Zygaena</i>     | <i>trifolii</i>     |                   | Werderwald; Schwerin                |      |
| 7/97  | <i>Zygaena</i>     | <i>trifolii</i>     |                   | Werderwald; Schwerin                |      |
| 7/98  | <i>Zygaena</i>     | <i>trifolii</i>     | <i>nigrecans</i>  | Werderwald; Schwerin                |      |
| 7/99  | <i>Zygaena</i>     | <i>fausta</i>       |                   | Wallis                              |      |
| 7/100 | <i>Zygaena</i>     | <i>fausta</i>       |                   | Catalonien; Pyrenäen                | 1914 |
| 7/101 | <i>Zygaena</i>     | <i>fausta</i>       |                   | Wallis                              |      |
| 7/102 | <i>Zygaena</i>     | <i>fausta</i>       |                   | Catalonien; Mango Vicens Manilen    | 1914 |
| 7/103 | <i>Zygaena</i>     | <i>fausta</i>       |                   | Wallis                              |      |
| 7/104 | <i>Zygaena</i>     | <i>fausta</i>       |                   | Wallis                              |      |
| 7/105 | <i>Zygaena</i>     | <i>fausta</i>       |                   | Wallis                              |      |
| 7/106 | <i>Zygaena</i>     | <i>fausta</i>       | <i>niza</i>       | Maurirota; Interlacken              |      |
| 7/107 | <i>Zygaena</i>     | <i>hylaris</i>      |                   | Andalusien                          |      |
| 7/108 | <i>Zygaena</i>     | <i>baetica</i>      |                   | Nizza                               |      |
| 7/109 | <i>Zygaena</i>     | <i>radamantus</i>   | <i>cingulata</i>  | See-Alpen                           |      |
| 7/110 | <i>Zygaena</i>     | <i>carniolica</i>   | <i>diniesis</i>   | Annot                               |      |
| 7/111 | <i>Zygaena</i>     | <i>algira</i>       |                   | Tunis; Algerien                     |      |
| 7/112 | <i>Zygaena</i>     | <i>hylaris</i>      |                   | Moulinet; Decoster; See-Alpen       | 1906 |
| 7/113 | <i>Zygaena</i>     | <i>concordia</i>    | <i>trangungli</i> | Transatal                           |      |
| 7/114 | <i>Zygaena</i>     | <i>oxitropis</i>    |                   | Genua                               |      |
| 7/115 | <i>Zygaena</i>     | <i>lavendulae</i>   |                   | Andalusien                          |      |
| 7/116 | <i>Zygaena</i>     | <i>seabiosa</i>     | <i>nevadensis</i> | Nevaden; Alpen; Andenmonta          |      |
| 7/117 | <i>Zygaena</i>     | <i>enwides</i>      |                   | Esterel                             |      |
| 7/118 | <i>Zygaena</i>     | <i>exulans ?</i>    |                   | Sedl. Alpe im Habachtal 2500 m ü.M. |      |
| 7/119 | <i>Procis</i>      | <i>heidenreichi</i> |                   | Pinzgau; Salzburg                   |      |
| 7/120 | <i>Procis</i>      | <i>heidenreichi</i> |                   | Rumänien                            |      |
| 7/121 | <i>Ino</i>         | <i>budensis</i>     |                   | Rumänien                            |      |
| 7/122 | <i>Ino</i>         | <i>budensis</i>     |                   | Ungarn                              |      |
| 7/123 | <i>Earias</i>      | <i>chlorana</i>     |                   | Abruzzen                            |      |
| 7/124 | <i>Zygaena</i>     | <i>transalpina</i>  |                   | Werderwald; Schwerin                |      |
| 7/125 | <i>Zygaena</i>     | <i>cuveri</i>       |                   | Mauretanien; Abt. Orso              |      |
| 7/126 | <i>Zygaena</i>     | <i>aecus</i>        |                   | Syrien                              |      |
| 7/127 | <i>Zygaena</i>     | <i>aecus</i>        |                   | Basses Alp                          |      |
| 7/128 | <i>Zygaena</i>     | <i>exulans</i>      |                   |                                     |      |
| 7/128 | <i>Zygaena</i>     | <i>meliloti</i>     |                   | Schwerin                            | 1917 |
| 7/129 | <i>Zygaena</i>     | <i>meliloti</i>     |                   | Schwerin                            | 1917 |
| 7/130 | <i>Zygaena</i>     | <i>carniolica</i>   |                   | Wallis                              |      |
| 7/131 | <i>Zygaena</i>     | <i>carniolica</i>   |                   | Berner Oberland                     |      |
| 7/132 | <i>Zygaena</i>     | <i>carniolica</i>   |                   | Simplon                             | 1895 |
| 7/133 | <i>Zygaena</i>     | <i>angelicae</i>    |                   | Robbin                              | 1924 |
| 7/134 | <i>Zygaena</i>     | <i>angelicae</i>    |                   | Regensburg                          |      |
| 7/135 | <i>Zygaena</i>     | <i>smirnovi</i>     |                   | Alpen                               |      |
| 7/136 | <i>Zygaena</i>     | <i>consobrina</i>   |                   | Alpen                               |      |
| 7/137 | <i>Synanthedon</i> | <i>speciformis</i>  |                   | Berlin                              | 1919 |
| 7/138 | <i>Synanthedon</i> | <i>vespiformis</i>  |                   | Erfurt                              |      |
| 7/139 | <i>Synanthedon</i> | <i>culiciformis</i> |                   | Schwerin                            |      |
| 7/140 | <i>Synanthedon</i> | <i>tipuliformis</i> |                   | Schwerin                            |      |
| 7/141 | <i>Synanthedon</i> | <i>tipuliformis</i> |                   | Werderwald; Schwerin                |      |
| 7/142 | <i>Bembecia</i>    | <i>hylaeiformis</i> |                   | Schwerin                            |      |



|       |                     |                    |                        |                                     |      |
|-------|---------------------|--------------------|------------------------|-------------------------------------|------|
| 7/143 | <i>Aegeria</i>      | <i>apiformis</i>   |                        | Werderwald; Schwerin                |      |
| 7/144 | <i>Aegeria</i>      | <i>apiformis</i>   |                        | Groß Machnow; Mittelmark            |      |
| 7/145 | <i>Earias</i>       | <i>chlorana</i>    |                        | Werderwald; Schwerin                |      |
| 7/146 | <i>Procis</i>       | <i>globularae</i>  | <i>litor austriaca</i> | Göra grojua                         |      |
|       |                     |                    |                        |                                     |      |
| 8/1   | <i>Thermesia</i>    | <i>elegans</i>     |                        |                                     |      |
| 8/2   | <i>Catocala</i>     | <i>fraxini</i>     |                        | Schwerin                            | 1922 |
| 8/3   | <i>Catocala</i>     | <i>fraxini</i>     |                        | Donau Auen                          | 1930 |
| 8/4   | <i>Catocala</i>     | <i>fraxini</i>     |                        | Schwerin                            |      |
| 8/5   | <i>Mormonia</i>     | <i>sponsa</i>      |                        | Berlin Umgebung                     |      |
| 8/6   | <i>Catocala</i>     | <i>nupta</i>       |                        | Berlin Umgebung                     |      |
| 8/7   | <i>Catocala</i>     | <i>nupta</i>       |                        | Oranienburg                         |      |
| 8/8   | <i>Catocala</i>     | <i>electa</i>      |                        | Estental                            |      |
| 8/9   | <i>Catocala</i>     | <i>promissa</i>    |                        | Kernheim                            | 1931 |
| 8/10  | <i>Catocala</i>     | <i>electa</i>      |                        | Rosenheim; Bayern                   | 1931 |
| 8/11  | <i>Catocala</i>     | <i>electa</i>      |                        | Rosenheim; Bayern                   | 1931 |
| 8/12  | <i>Mormonia</i>     | <i>sponsa</i>      |                        | Schwerin                            |      |
| 8/13  | <i>Mormonia</i>     | <i>sponsa</i>      |                        | Schwerin; Werderwald                | 1922 |
| 8/14  | <i>Mormonia</i>     | <i>sponsa</i>      |                        | Kernheim; Hessen                    | 1931 |
| 8/15  | <i>Catocala</i>     | <i>puerpera</i>    |                        | Bartenstein; Ostpreußen             |      |
| 8/16  | <i>Catocala</i>     | <i>pacta</i>       |                        | Königsberg                          |      |
| 8/17  | <i>Catocala</i>     | <i>pacta</i>       |                        | Königsberg                          |      |
| 8/18  | <i>Catocala</i>     | <i>neonimpha</i>   |                        | Rosenheim; Bayern                   |      |
| 8/19  | <i>Catocala</i>     | <i>amata</i>       |                        | Dalmatien                           |      |
| 8/20  | <i>Catocala</i>     | <i>conversa</i>    |                        | Zara Dalmatia                       |      |
| 8/21  | <i>Harmodia</i>     | <i>compta</i>      |                        |                                     |      |
| 8/22  | <i>Scoliopteryx</i> | <i>libatrix</i>    |                        |                                     | 1953 |
| 8/23  | <i>Habrynthis</i>   | <i>scita</i>       |                        | Bürgstein; Nordböhmen               | 1930 |
| 8/24  | <i>Ephesia</i>      | <i>fulminea</i>    |                        | Zara Dalmatia                       |      |
| 8/25  | <i>Ephesia</i>      | <i>fulminea</i>    |                        | Schwerin                            |      |
| 8/26  | <i>Pseudophia</i>   | <i>tirhacae</i>    |                        | Rumänien                            |      |
| 8/27  | <i>Triphaena</i>    | <i>fimbria</i>     |                        | Brandenburg an der Havel            |      |
| 8/28  | <i>Triphaena</i>    | <i>fimbria</i>     |                        | Heidensee; Schwerin                 | 1922 |
| 8/29  | <i>Triphaena</i>    | <i>pronuba</i>     | <i>innuba</i>          | Schwerin                            | 1921 |
| 8/30  | <i>Triphaena</i>    | <i>ab pronuba</i>  | <i>innuba</i>          | Schwerin                            | 1922 |
| 8/31  | <i>Triphaena</i>    | <i>pronuba</i>     | <i>var innuba</i>      | Schwerin                            | 1921 |
| 8/32  | <i>Moma</i>         | <i>ludifica</i>    |                        | Schwerin                            |      |
| 8/33  | <i>Diphthera</i>    | <i>alpium</i>      |                        | Schwerin Werder                     |      |
| 8/34  | <i>Agriopsis</i>    | <i>aprilina</i>    |                        | Schwerin Werder                     | 1922 |
| 8/35  | <i>Trigonophora</i> | <i>meticulosa</i>  |                        | Schwerin                            | 1922 |
| 8/36  | <i>Trigonophora</i> | <i>meticulosa</i>  |                        | Schwerin                            | 1940 |
| 8/37  | <i>Phytometra</i>   | <i>orichalcea</i>  |                        | Teneriffa                           | 1908 |
| 8/38  | <i>Polydon</i>      | <i>chloantha</i>   |                        |                                     |      |
| 8/39  | <i>Calotaenia</i>   | <i>celsia</i>      |                        | in Sandgegend Oldenburgs            |      |
| 8/40  | <i>Calotaenia</i>   | <i>celsia</i>      |                        | in Sandgegend Oldenburgs ganz lokal |      |
| 8/41  | <i>Calotaenia</i>   | <i>celsia</i>      |                        | in Sandgegend Berlins               | 1908 |
| 8/42  | <i>Calamia</i>      | <i>vireus</i>      |                        | Schwerin                            |      |
| 8/43  | <i>Xanthoecia</i>   | <i>flavago</i>     |                        | Schwerin                            |      |
| 8/44  | <i>Amphipyra</i>    | <i>livida</i>      |                        | Kisilskaja Ural                     | 1913 |
| 8/45  | <i>Panolis</i>      | <i>flammea</i>     |                        | Schwerin                            |      |
| 8/46  | <i>Antitype</i>     | <i>chi</i>         | <i>var olivacea</i>    | Schwerin                            |      |
| 8/47  | <i>Calymnia</i>     | <i>diffinis</i>    |                        | Eisacktal Südtirol                  |      |
| 8/48  | <i>Calymnia</i>     | <i>diffinis</i>    |                        | Eisacktal Südtirol                  |      |
| 8/49  | <i>Enargia</i>      | <i>paleacea</i>    |                        | Schwerin                            |      |
| 8/50  | <i>Xantholeuca</i>  | <i>croceago</i>    |                        | Bozen Südtirol                      | 1906 |
| 8/51  | <i>Atethmia</i>     | <i>xerampelina</i> |                        | Schwerin                            |      |
| 8/52  | <i>Cosmia</i>       | <i>citrago</i>     |                        | Schwerin                            |      |
| 8/53  | <i>Cosmia</i>       | <i>lutea</i>       |                        | Schwerin                            |      |
| 8/54  | <i>Cosmia</i>       | <i>lutea</i>       |                        | Schwerin                            |      |

|       |                      |                      |                  |                          |      |
|-------|----------------------|----------------------|------------------|--------------------------|------|
| 8/55  | <i>Polia</i>         | <i>nana</i>          |                  | Leipzig                  |      |
| 8/56  | <i>Cosmia</i>        | <i>fulvago</i>       |                  | Schwerin                 |      |
| 8/57  | <i>Xantholeuca</i>   | <i>croceago</i>      |                  | Schwerin                 |      |
| 8/58  | <i>Conistra</i>      | <i>rubiginea</i>     |                  | Südtirol                 |      |
| 8/59  | <i>Callierges</i>    | <i>ramosa</i>        |                  | München                  |      |
| 8/60  | <i>Calophasia</i>    | <i>casta</i>         |                  | Nizza                    |      |
| 8/61  | <i>Cleophana</i>     | <i>antirrhinii</i>   |                  | Rumänien                 |      |
| 8/62  | <i>Cucullia</i>      | <i>verbasci</i>      |                  | Wustrow                  |      |
| 8/63  | <i>Cucullia</i>      | <i>scrophulariae</i> |                  | Schwerin                 |      |
| 8/64  | <i>Cucullia</i>      | <i>umbratica</i>     |                  | Dalmatien                |      |
| 8/65  | <i>Cucullia</i>      | <i>chamomillae</i>   |                  | Berlin                   |      |
| 8/66  | <i>Cucullia</i>      | <i>artemisiae</i>    |                  | Pritzwalk                |      |
| 8/67  | <i>Eutelia</i>       | <i>adulatrix</i>     |                  | Schwerin                 |      |
| 8/68  | <i>Heliotis</i>      | <i>annonis</i>       |                  | Eisacktal Südtirol       |      |
| 8/69  | <i>Euterpia</i>      | <i>leudeti</i>       |                  | Bulgarien                |      |
| 8/70  | <i>Euterpia</i>      | <i>leudeti</i>       |                  | Bulgarien                |      |
| 8/71  | <i>Euterpia</i>      | <i>leudeti</i>       |                  | Bulgarien                |      |
| 8/72  | <i>Anarta</i>        | <i>cortigera</i>     |                  | Eisacktal Südtirol       |      |
| 8/73  | <i>Harmodia</i>      | <i>compta</i>        |                  | Wallis                   |      |
| 8/74  | <i>Harmodia</i>      | <i>compta</i>        |                  |                          |      |
| 8/75  | <i>Chariclea</i>     | <i>delphinii</i>     |                  | Budapest                 |      |
| 8/76  | <i>Chariclea</i>     | <i>delphinii</i>     |                  | Budapest                 |      |
| 8/77  | <i>Chariclea</i>     | <i>delphinii</i>     |                  | Budapest                 |      |
| 8/78  | <i>Chariclea</i>     | <i>delphinii</i>     |                  | Budapest                 |      |
| 8/79  | <i>Pyrrhia</i>       | <i>purpurites</i>    |                  | Eisacktal Südtirol       |      |
| 8/80  | <i>Pyrrhia</i>       | <i>umbra</i>         |                  | Grödener Tal             |      |
| 8/81  | <i>Pyrrhia</i>       | <i>umbra</i>         |                  | Grödener Tal             |      |
| 8/82  | <i>Pyrrhia</i>       | <i>umbra</i>         |                  | Schwerin                 |      |
| 8/83  | <i>Thalpochares</i>  | <i>rosea</i>         |                  | Vindobona Österreich     |      |
| 8/84  | <i>Thalpochares</i>  | <i>purpurina</i>     |                  | Vindobona Österreich     |      |
| 8/85  | <i>Thalpochares</i>  | <i>purpurina</i>     |                  | Wien                     |      |
| 8/86  | <i>Thalpochares</i>  | <i>purpurina</i>     |                  | Leithagebirge Österreich |      |
| 8/87  | <i>Cucullia</i>      | <i>argentea</i>      |                  | Schwerin                 |      |
| 8/88  | <i>Cucullia</i>      | <i>argentea</i>      |                  | Hagenow Lenberg          |      |
| 8/89  | <i>Telesilla</i>     | <i>amethystina</i>   |                  | Braunschweig             |      |
| 8/90  | <i>Telesilla</i>     | <i>amethystina</i>   |                  | Braunschweig             |      |
| 8/91  | <i>Telesilla</i>     | <i>amethystina</i>   |                  | Braunschweig             |      |
| 8/92  | <i>Rhyacia</i>       | <i>praecox</i>       |                  | Schwerin                 |      |
| 8/93  | <i>Rhyacia</i>       | <i>praecox</i>       |                  | Schwerin                 |      |
| 8/94  | <i>Triphaena</i>     | <i>janthina</i>      |                  | Schwerin                 |      |
| 8/95  | <i>Phytometra</i>    | <i>bractea</i>       |                  | Budapest                 |      |
| 8/96  | <i>Phytometra</i>    | <i>bractea</i>       |                  | Budapest                 |      |
| 8/97  | <i>Phytometra</i>    | <i>bractea</i>       |                  | Budapest                 |      |
| 8/98  | <i>Phytometra</i>    | <i>chryson</i>       | <i>ex. larve</i> | Schwerin                 |      |
| 8/99  | <i>Chrysoptera</i>   | <i>c-aureum</i>      |                  | Engadin                  |      |
| 8/100 | <i>Chrysoptera</i>   | <i>c-aureum</i>      |                  | Engadin                  |      |
| 8/101 | <i>Plusia</i>        | <i>nadeja</i>        |                  | Radde Amur               |      |
| 8/102 | <i>Plusia</i>        | <i>nadeja</i>        |                  | Seiffhennersdorf         |      |
| 8/103 | <i>Phytometra</i>    | <i>chrysitis</i>     |                  | Schwerin                 |      |
| 8/104 | <i>Phytometra</i>    | <i>chrysitis</i>     |                  | Schwerin                 | 1915 |
| 8/105 | <i>Phytometra</i>    | <i>festucae</i>      |                  | Schwerin                 |      |
| 8/106 | <i>Acanthopsyche</i> | <i>eperies</i>       |                  |                          |      |
| 8/107 | <i>Phytometra</i>    | <i>festucae</i>      |                  | Schwerin                 |      |
| 8/108 | <i>Phytometra</i>    | <i>jota</i>          |                  | Tarnowitz Schlesien      | 1915 |
| 8/109 | <i>Gramois</i>       | <i>algira</i>        |                  | Sardinien                |      |
| 8/110 | <i>Phytometra</i>    | <i>gamma</i>         |                  | Schwerin                 |      |
| 8/111 | <i>Phytometra</i>    | <i>jota</i>          |                  | Schreiberhau             |      |
| 8/112 | <i>Phytometra</i>    | <i>confusa</i>       |                  | Eisacktal Südtirol       |      |
| 8/113 | <i>Plusia</i>        | <i>ain</i>           |                  | Krain                    |      |
| 8/114 | <i>Plusia</i>        | <i>hohenwachtii</i>  |                  | Gotthard Gebirge         |      |

|       |                       |                     |                     |  |      |
|-------|-----------------------|---------------------|---------------------|--|------|
| 8/115 | <i>Chrysoptera</i>    | <i>moneta</i>       |                     | Schwerin   |      |
| 8/116 | <i>Plusia</i>         | <i>cheiranti</i>    |                     | Teneriffa  | 1906 |
| 8/117 | <i>Plusia</i>         | <i>cheiranti</i>    |                     | Tomacevo   | 1900 |
| 8/118 | <i>Phytometra</i>     | <i>variabilis</i>   |                     | Schwerin   |      |
| 8/119 | <i>Meganephria</i>    | <i>oxyacanthae</i>  |                     | Schwerin   |      |
| 8/120 | <i>Nenia</i>          | <i>tipica</i>       |                     | Schwerin Hausgarten                                      |      |
| 8/121 | <i>Thyathira</i>      | <i>batis</i>        |                     | Schwerin   |      |
| 8/122 | <i>Habrosyne</i>      | <i>derasa</i>       |                     | Schwerin   |      |
| 8/123 | <i>Catephia</i>       | <i>alchymista</i>   |                     | Schwerin   |      |
| 8/124 | <i>Antitype</i>       | <i>chi</i>          |                     | Schwerin   |      |
| 8/125 | <i>Hylophilina</i>    | <i>bicolorana</i>   |                     |  |      |
| 8/126 | <i>Ennomos</i>        | <i>autumnaria</i>   |                     |  |      |
| 8/127 | <i>Operophtera</i>    | <i>brumata</i>      |                     | Schwerin   | 1940 |
| 8/128 | <i>Acanthopsyche</i>  | <i>atra</i>         |                     | Schwerin Werderwald                                      |      |
| 8/129 | <i>Acanthopsyche</i>  | <i>atra</i>         |                     | Schwerin Werderwald                                      |      |
| 8/130 | <i>Acanthopsyche</i>  | <i>atra</i>         |                     | Schwerin Werderwald                                      |      |
| 8/131 | <i>Hipparchus</i>     | <i>papilionaria</i> |                     | München  |      |
| 8/132 | <i>Hipparchus</i>     | <i>papilionaria</i> |                     | München  |      |
| 8/133 | <i>Angerona</i>       | <i>prunaria</i>     |                     | Tirol  | 1931 |
| 8/134 | <i>Angerona</i>       | <i>prunaria</i>     |                     | Piermont   |      |
| 8/135 | <i>Eurranthis</i>     | <i>chrisitaria</i>  |                     | Digne  |      |
| 8/136 | <i>Selenia</i>        | <i>tetralunaria</i> |                     | Schwerin   |      |
| 8/137 | <i>Abraxas</i>        | <i>grossularia</i>  |                     |  |      |
| 8/138 | <i>Abraxas</i>        | <i>grossularia</i>  |                     | Schwerin   |      |
| 8/139 | <i>Ennomos</i>        | <i>autumnaria</i>   |                     | Linz Donau   |      |
| 8/140 | <i>Pseudopanthera</i> | <i>macularia</i>    |                     | Schwerin Werderwald                                      |      |
| 8/141 | <i>Plagodis</i>       | <i>dolabraria</i>   |                     | Berlin   | 1902 |
| 8/142 | <i>Acidalia</i>       | <i>flaveolaria</i>  |                     | Wallis   | 1906 |
| 8/143 |                       |                     |                     | Sedl. Alpe im Habachtal; 2500 m ü.M.<br>Pinzgau Salzburg |      |
| 8/144 | <i>Nyssia</i>         | <i>zonaria</i>      |                     | Mödling Wien   | 1901 |
| 8/145 | <i>Psyche</i>         | <i>viciella</i>     |                     | Schwerin   |      |
| 8/146 | <i>Nyssia</i>         | <i>zonaria</i>      |                     | Mödling Wien   | 1901 |
|       |                       |                     |                     |  |      |
| 9/1   | <i>Acherontia</i>     | <i>atropos</i>      |                     | Rom  |      |
| 9/2   | <i>Acherontia</i>     | <i>atropos</i>      |                     | Schwerin   |      |
| 9/3   | <i>Marumba</i>        | <i>quercus</i>      |                     | Zara; Dalmatien  |      |
| 9/4   | <i>Marumba</i>        | <i>quercus</i>      |                     | Zara; Dalmatien  |      |
| 9/5   | <i>Deilephila</i>     | <i>nerii</i>        |                     | Nizza  |      |
| 9/6   | <i>Deilephila</i>     | <i>nerii</i>        |                     | Zara; Dalmatien  |      |
| 9/7   | <i>Theretra</i>       | <i>alecto</i>       |                     | Syrien   |      |
| 9/8   | <i>Amorpha</i>        | <i>populi</i>       |                     | Oranienburg  |      |
| 9/9   | <i>Amorpha</i>        | <i>populi</i>       |                     | Schwerin   | 1909 |
| 9/10  | <i>Amorpha</i>        | <i>populi</i>       | <i>roseotineta</i>  | Algier   |      |
| 9/11  | <i>Amorpha</i>        | <i>populi</i>       | <i>austauti ob.</i> | Zara; Dalmatien  |      |
| 9/12  | <i>Sphinx</i>         | <i>ligustri</i>     |                     | Schwerin   |      |
| 9/13  | <i>Sphinx</i>         | <i>ligustri</i>     |                     | Schwerin   | 1922 |
| 9/14  | <i>Herse</i>          | <i>convolvuli</i>   |                     | Schwerin   |      |
| 9/15  | <i>Herse</i>          | <i>convolvuli</i>   |                     | Berlin Umgebung  |      |
| 9/16  | <i>Phyllosphingia</i> | <i>dissimilis</i>   |                     | Wladiwostok; Sibirien                                    |      |
| 9/17  | <i>Smerinthus</i>     | <i>hybridus</i>     |                     | Stuttgart  |      |
| 9/18  | <i>Smerinthus</i>     | <i>ocellatus</i>    |                     | Schwerin   |      |
| 9/19  | <i>Smerinthus</i>     | <i>ocellatus</i>    |                     | Schwerin   | 1923 |
| 9/20  | <i>Smerinthus</i>     | <i>ocellatus</i>    |                     | Schwerin   | 1923 |
| 9/21  | <i>Celerio</i>        | <i>vespertilio</i>  |                     | Carong; Genf   |      |
| 9/22  | <i>Celerio</i>        | <i>vespertilio</i>  |                     | Carong; Genf   |      |
| 9/23  | <i>Celerio</i>        | <i>euphorbiae</i>   |                     | Schwerin   | 1922 |
| 9/24  | <i>Celerio</i>        | <i>euphorbiae</i>   |                     | Leipzig  | 1918 |
| 9/25  | <i>Celerio</i>        | <i>euphorbiae</i>   |                     | Schwerin   | 1922 |



|       |                     |                     |                  |                                   |      |
|-------|---------------------|---------------------|------------------|-----------------------------------|------|
| 9/26  | <i>Mimas</i>        | <i>tiliae</i>       |                  | Schwerin                          |      |
| 9/27  | <i>Mimas</i>        | <i>tiliae</i>       |                  | Schwerin                          |      |
| 9/28  | <i>Dilina</i>       | <i>tiliae</i>       |                  | Schwerin                          |      |
| 9/29  | <i>Mimas</i>        | <i>tiliae</i>       | <i>brunnea</i>   | Schwerin                          |      |
| 9/30  | <i>Mimas</i>        | <i>tiliae</i>       | <i>brunnea</i>   | Halle/Saale                       |      |
| 9/31  | <i>Sphinx</i>       | <i>pinastri</i>     |                  | Stuttgart                         |      |
| 9/32  | <i>Sphinx</i>       | <i>pinastri</i>     |                  | Schwerin                          | 1919 |
| 9/33  | <i>Celerio</i>      | <i>gallii</i>       |                  | Donau Auen                        | 1931 |
| 9/34  | <i>Celerio</i>      | <i>euphorbiae</i>   |                  | Schwerin                          |      |
| 9/35  | <i>Celerio</i>      | <i>euphorbiae</i>   |                  | Schwerin                          |      |
| 9/36  | <i>Celerio</i>      | <i>euphorbiae</i>   | <i>minor</i>     | Schwerin                          |      |
| 9/37  | <i>Makroglossum</i> | <i>stellatarum</i>  |                  | Teberda; Westkaukasus; 1200m ü.M. | 1972 |
| 9/38  | <i>Makroglossum</i> | <i>saga</i>         |                  | Kobe; Japan                       | 1913 |
| 9/39  | <i>Theretra</i>     | <i>oldenlandiae</i> |                  | Yokohama                          | 1912 |
| 9/40  | <i>Hippotion</i>    | <i>celerio</i>      |                  | Tenerifa                          |      |
| 9/41  | <i>Pergesa</i>      | <i>elpenor</i>      |                  | Schwerin                          | 1922 |
| 9/42  | <i>Pergesa</i>      | <i>elpenor</i>      |                  | Schwerin                          |      |
| 9/43  | <i>Pergesa</i>      | <i>elpenor</i>      |                  | Manheim                           | 1931 |
| 9/44  | <i>Pergesa</i>      | <i>harmuthi</i>     |                  |                                   |      |
| 9/45  | <i>Pergesa</i>      | <i>luciani</i>      |                  |                                   |      |
| 9/46  | <i>Pergesa</i>      | <i>porcellus</i>    |                  | Schwerin                          | 1918 |
| 9/47  | <i>Pergesa</i>      | <i>porcellus</i>    |                  | Bebenhausen Landstraße            | 1921 |
| 9/48  | <i>Pergesa</i>      | <i>porcellus</i>    |                  | Allenstein                        |      |
| 9/49  | <i>Proserpinus</i>  | <i>proserpina</i>   |                  | Hallwyler See; Schweiz            | 1907 |
| 9/50  | <i>Proserpinus</i>  | <i>proserpina</i>   |                  |                                   | 1929 |
| 9/51  | <i>Proserpinus</i>  | <i>proserpina</i>   |                  | Wien                              |      |
| 9/52  | <i>Makroglossum</i> | <i>stellatarum</i>  |                  | Schwerin                          |      |
| 9/53  | <i>Makroglossum</i> | <i>stellatarum</i>  |                  | Schwerin                          |      |
| 9/54  | <i>Makroglossum</i> | <i>croatica</i>     |                  | Zara; Dalmatien                   |      |
| 9/55  | <i>Haemorrhagia</i> | <i>fuciformis</i>   |                  | Bad Tölz; Bayern; 700m ü.M.       |      |
| 9/56  | <i>Haemorrhagia</i> | <i>fuciformis</i>   |                  | Schwerin Werderwald               |      |
| 9/57  | <i>Haemorrhagia</i> | <i>fuciformis</i>   |                  | Bad Tölz; Bayern; 700m ü.M.       |      |
| 9/58  | <i>Haemorrhagia</i> | <i>tityus</i>       | <i>scabiosae</i> | Schwerin Werderwald               |      |
| 9/59  | <i>Haemorrhagia</i> | <i>tityus</i>       | <i>scabiosae</i> | Wels; Oberösterreich              | 1931 |
| 9/60  | <i>Aegeria</i>      | <i>apiformis</i>    |                  | Schwerin Paulsdamm                |      |
| 9/61  | <i>Aegeria</i>      | <i>apiformis</i>    |                  | Schwerin Paulsdamm                |      |
| 9/62  | <i>Haemorrhagia</i> | <i>fuciformis</i>   |                  | Oranienburg Niedergrund           |      |
|       |                     |                     |                  |                                   |      |
|       |                     |                     |                  |                                   |      |
| 10/1  | <i>Vanessa</i>      | <i>antiopa</i>      |                  | Schwerin                          |      |
| 10/2  | <i>Vanessa</i>      | <i>antiopa</i>      |                  | Schwerin                          |      |
| 10/3  | <i>Caraxes</i>      | <i>jasius</i>       |                  | Ragusa; Dalmatien                 |      |
| 10/4  | <i>Apatura</i>      | <i>iris</i>         |                  | Spandau                           |      |
| 10/5  | <i>Apatura</i>      | <i>iris</i>         |                  | Spandau                           |      |
| 10/6  | <i>Apatura</i>      | <i>ilia</i>         |                  |                                   |      |
| 10/7  | <i>Apatura</i>      | <i>ilia</i>         | <i>clytie</i>    | Erfurter Umgebung                 |      |
| 10/8  | <i>Limenitis</i>    | <i>camilla</i>      |                  | Tatra                             |      |
| 10/9  | <i>Satyrus</i>      | <i>circe</i>        | <i>major</i>     | Erfurt                            | 1913 |
| 10/10 | <i>Limenitis</i>    | <i>populi</i>       |                  | Küstrin; Pommern                  |      |
| 10/11 | <i>Limenitis</i>    | <i>populi</i>       |                  | Küstrin; Pommern                  |      |
| 10/12 | <i>Charaxes</i>     | <i>polyxena</i>     |                  | Dalmatien                         |      |
| 10/13 | <i>Silvretta</i>    | <i>austria</i>      |                  |                                   | 1969 |
| 10/14 | <i>Silvretta</i>    | <i>austria</i>      |                  |                                   | 1969 |
| 10/15 | <i>Danais</i>       | <i>melaneus</i>     |                  | Dalmatien                         |      |
| 10/16 | <i>Limenitis</i>    | <i>sibilla</i>      |                  | Regensburg; Bayern                |      |
| 10/17 | <i>Limenitis</i>    | <i>sibilla</i>      |                  | Regensburg; Bayern                |      |
| 10/18 | <i>Neptis</i>       | <i>lucilla</i>      |                  | Breslau Umgebung                  |      |
| 10/19 | <i>Melanargia</i>   | <i>galathea</i>     |                  | Schwerin Werderwald               |      |
| 10/20 | <i>Melanargia</i>   | <i>galathea</i>     |                  | Schwerin Werderwald               |      |
| 10/21 | <i>Melanargia</i>   | <i>larissa</i>      |                  | Batean                            |      |

|       |                     |                   |                    |  |      |
|-------|---------------------|-------------------|--------------------|--|------|
| 10/22 | <i>Melanargia</i>   | <i>lachesis</i>   |                    | La Rioja   |      |
| 10/23 | <i>Coenonympha</i>  | <i>pamphilus</i>  |                    | Schwerin Werderwald                                      |      |
| 10/24 | <i>Pasiphae</i>     | <i>marsella</i>   |                    | Algier; Nordafrika                                       |      |
| 10/25 | <i>Erebia</i>       |                   |                    | Sedl. Alpe im Habachtal; 2500m ü.M.;<br>Pinzgau/Salzburg |      |
| 10/26 | <i>Erebia</i>       | <i>euryle</i>     |                    | Wien   |      |
| 10/27 | <i>Erebia</i>       | <i>ligea</i>      |                    | Berner Oberland  |      |
| 10/28 | <i>Pararge</i>      | <i>egerides</i>   |                    | Schwerin Werderwald                                      |      |
| 10/29 | <i>Pararge</i>      | <i>egerides</i>   |                    | Schwerin Werderwald                                      |      |
| 10/30 | <i>Pararge</i>      | <i>aegeria</i>    |                    | Schwerin   |      |
| 10/31 | <i>Argynnis</i>     | <i>lathonia</i>   |                    | Schwerin Süd   |      |
| 10/32 | <i>Argynnis</i>     | <i>lathonia</i>   |                    | Schwerin; Großer Exerzierplatz                           |      |
| 10/33 | <i>Argynnis</i>     | <i>ino</i>        |                    | Schwerin   |      |
| 10/34 | <i>Argynnis</i>     | <i>ino</i>        |                    | Schwerin   |      |
| 10/35 | <i>Oeneis</i>       | <i>jutta</i>      |                    |  |      |
| 10/36 | <i>Satyrus</i>      | <i>circe</i>      |                    | Hanau  | 1908 |
| 10/37 | <i>Hispalla</i>     | <i>corsica</i>    |                    | Insel Korsika  |      |
| 10/38 | <i>Erebia</i>       | <i>ligea</i>      |                    | Zillertal Tirol  |      |
| 10/39 | <i>Argynnis</i>     | <i>paphia</i>     |                    | Schwerin Werderwald                                      |      |
| 10/40 | <i>Argynnis</i>     | <i>paphia</i>     |                    | Schwerin Werderwald                                      |      |
| 10/41 | <i>Argynnis</i>     | <i>paphia</i>     | <i>valesina</i>    | Schwerin Werderwaldwiese                                 |      |
| 10/42 | <i>Argynnis</i>     | <i>paphia</i>     | <i>valesina</i>    | Schwerin Werderwaldwiese                                 |      |
| 10/43 | <i>Argynnis</i>     | <i>paphia</i>     | <i>valesina</i>    | Schwerin Werderwaldwiese                                 |      |
| 10/44 | <i>Argynnis</i>     | <i>pandora</i>    |                    | Budapest   |      |
| 10/45 | <i>Argynnis</i>     | <i>pandora</i>    |                    | Budapest   |      |
| 10/46 | <i>Argynnis</i>     | <i>niphe</i>      |                    | Sikkim; Indien   |      |
| 10/47 | <i>Melitaea</i>     | <i>didyma</i>     | <i>alpina</i>      | Basses Alpe  |      |
| 10/48 | <i>Melitaea</i>     | <i>didyma</i>     | <i>meridionali</i> | St. Gallen   |      |
| 10/49 | <i>Melitaea</i>     | <i>didyma</i>     | <i>meridionali</i> | Eisacktal Tirol  | 1899 |
| 10/50 | <i>Melitaea</i>     | <i>matura</i>     |                    | Leipzig  |      |
| 10/51 | <i>Melitaea</i>     | <i>matura</i>     |                    | Aachen   | 1913 |
| 10/52 | <i>Argynnis</i>     | <i>lathonia</i>   |                    | Schwerin auf Sandböden                                   |      |
| 10/53 | <i>Argynnis</i>     | <i>lathonia</i>   |                    | Schwerin auf Sandböden                                   |      |
| 10/54 | <i>Argynnis</i>     | <i>lathonia</i>   |                    | Schwerin auf Sandböden                                   | 1947 |
| 10/55 | <i>Lycaena</i>      | <i>icarus</i>     |                    | Hohenheim bei Stuttgart                                  | 1927 |
| 10/56 | <i>Argynnis</i>     | <i>aglaia</i>     |                    | Schwerin Werderwald                                      |      |
| 10/57 | <i>Argynnis</i>     | <i>adippe</i>     |                    | Schwerin Werderwald                                      |      |
| 10/58 | <i>Argynnis</i>     | <i>adippe</i>     |                    | Schwerin Werderwald                                      |      |
| 10/59 | <i>Chrysophanus</i> | <i>amphidamas</i> |                    | Leipzig; Saxonia   | 1926 |
| 10/60 | <i>Chrysophanus</i> | <i>amphidamas</i> |                    | Sachsen  | 1903 |
| 10/61 | <i>Chrysophanus</i> | <i>amphidamas</i> |                    | Sachsen  |      |
| 10/62 | <i>Chrysophanus</i> | <i>amphidamas</i> |                    | Sachsen  |      |
| 10/63 | <i>Chrysophanus</i> | <i>lamponides</i> |                    | Beiruth; Syrien  |      |
| 10/64 | <i>Chrysophanus</i> | <i>thersamon</i>  |                    | Budaörs Csikihegyek                                      | 1929 |
| 10/65 | <i>Chrysophanus</i> | <i>thersamon</i>  |                    | Budaörs Csikihegyek                                      | 1929 |
| 10/66 | <i>Chrysophanus</i> | <i>hippothoe</i>  |                    | Oranienburg  |      |
| 10/67 | <i>Chrysophanus</i> | <i>hippothoe</i>  |                    | Schwerin   | 1909 |
| 10/68 | <i>Chrysophanus</i> | <i>hippothoe</i>  |                    | Schwerin   | 1904 |
| 10/69 | <i>Chrysophanus</i> | <i>gordon</i>     |                    | Oranienburg  | 1909 |
| 10/70 | <i>Chrysophanus</i> | <i>gordon</i>     |                    | Oranienburg  | 1909 |
| 10/71 | <i>Chrysophanus</i> | <i>rutilus</i>    |                    | Berlin Umgebung  | 1920 |
| 10/72 | <i>Chrysophanus</i> | <i>rutilus</i>    |                    | Oranienburg  | 1908 |
| 10/73 | <i>Chrysophanus</i> | <i>rutilus</i>    |                    | Oranienburg  | 1908 |
| 10/74 | <i>Chrysophanus</i> | <i>rutilus</i>    |                    | Berlin   | 1920 |
| 10/75 | <i>Chrysophanus</i> | <i>virgaureae</i> |                    | Schwerin Werderwald                                      |      |
| 10/76 | <i>Chrysophanus</i> | <i>virgaureae</i> |                    | Schwerin Werderwald                                      |      |
| 10/77 | <i>Chrysophanus</i> | <i>virgaureae</i> |                    | Schwerin Werderwald                                      | 1922 |
| 10/78 | <i>Lycaena</i>      | <i>escheri</i>    |                    | Wallis   | 1892 |
| 10/79 | <i>Lycaena</i>      | <i>escheri ?</i>  |                    | Sila; Calabrien  | 1907 |
| 10/80 | <i>Lycaena</i>      | <i>icarus</i>     |                    | Hohenheim bei Stuttgart                                  | 1927 |

|        |                   |                   |                 |   |      |
|--------|-------------------|-------------------|-----------------|---|------|
| 10/81  | <i>Lycaena</i>    | <i>icarus</i>     |                 | Hohenheim bei Stuttgart                                 | 1927 |
| 10/82  | <i>Lycaena</i>    | <i>escheri</i>    |                 | Pescocostanzo; Abruzzen                                 | 1907 |
| 10/83  | <i>Lycaena</i>    | <i>pheretus</i>   |                 | Wallis  |      |
| 10/84  | <i>Lycaena</i>    | <i>bellargus</i>  |                 | Gelber Felsen unter Teck; Schwäbische Alb               | 1927 |
| 10/85  | <i>Lycaena</i>    | <i>bellargus</i>  |                 | Nierstein schwarz unten                                 | 1995 |
| 10/86  | <i>Lycaena</i>    | <i>hylas</i>      |                 | Harz  | 1907 |
| 10/87  | <i>Lycaena</i>    | <i>hylas</i>      |                 | Elbingerode; Harz                                       | 1920 |
| 10/88  | <i>Lycaena</i>    | <i>melearger</i>  |                 | Nizza   |      |
| 10/89  | <i>Lycaena</i>    | <i>melearger</i>  |                 | Schwäbische Alb   |      |
| 10/90  | <i>Lycaena</i>    | <i>damon</i>      |                 | am Mt. Rosa   | 1922 |
| 10/91  | <i>Lycaena</i>    | <i>damon</i>      |                 | Brocken; Harz   | 1902 |
| 10/92  | <i>Lycaena</i>    | <i>coridon</i>    |                 | Nizza   |      |
| 10/93  | <i>Lycaena</i>    | <i>coridon</i>    |                 | Nizza   | 1907 |
| 10/94  | <i>Lycaena</i>    | <i>poseidon</i>   |                 | Walliser Alpen  |      |
| 10/95  | <i>Lycaena</i>    | <i>hylas</i>      |                 | Osnabrück   | 1909 |
| 10/96  | <i>Lycaena</i>    | <i>amandus</i>    |                 | Schwanenkrug  | 1919 |
| 10/97  | <i>Lycaena</i>    | <i>amandus</i>    |                 | Osnabrück   | 1909 |
| 10/98  | <i>Lycaena</i>    | <i>bellargus</i>  |                 | auf Kalkböden in Süddeutschland                         |      |
| 10/99  | <i>Lycaena</i>    | <i>bellargus</i>  |                 | auf Kalkböden in Süddeutschland                         |      |
| 10/100 | <i>Lycaena</i>    | <i>bellargus</i>  |                 | Gelber Felsen unter Teck; Schwäbische Alb               | 1927 |
| 10/101 | <i>Lycaena</i>    | <i>bellargus</i>  |                 | auf Kalkböden in Süddeutschland                         |      |
|        |                   |                   |                 |   |      |
| 11/1   | <i>Papilio</i>    | <i>machaon</i>    |                 |   |      |
| 11/2   | <i>Papilio</i>    | <i>machaon</i>    |                 | Schwerin  |      |
| 11/3   | <i>Papilio</i>    | <i>machaon</i>    |                 |   |      |
| 11/4   | <i>Papilio</i>    | <i>alexanor</i>   |                 | Spanien   |      |
| 11/5   | <i>Papilio</i>    | <i>podalirius</i> |                 | Schwäbische Alb   |      |
| 11/6   | <i>Thestor</i>    | <i>ballus</i>     |                 | Kallabrien  |      |
| 11/7   | <i>Papilio</i>    | <i>podalirius</i> |                 | Nüsingern   |      |
| 11/8   | <i>Luchdorgia</i> | <i>puziloi</i>    |                 | Amurgebiet  |      |
| 11/9   | <i>Thais</i>      | <i>polixena</i>   |                 | Ungarn  |      |
| 11/10  | <i>Thais</i>      | <i>polixena</i>   |                 | Nogradveröce  | 1931 |
| 11/11  | <i>Doiritis</i>   | <i>appollinus</i> |                 | Beiruth; Syrien   |      |
| 11/12  | <i>Doiritis</i>   | <i>appollinus</i> |                 | Zahle; Syrien, Libanon                                  |      |
| 11/13  | <i>Parnassius</i> | <i>mnemosine</i>  |                 | Gelber Felsen bei Burg Teck; Schwäbische Alb; 800m ü.M. | 1927 |
| 11/14  | <i>Parnassius</i> | <i>mnemosine</i>  |                 | Gelber Felsen bei Burg Teck; Schwäbische Alb; 800m ü.M. | 1927 |
| 11/15  | <i>Parnassius</i> | <i>delius</i>     |                 | Schmirtal   | 1931 |
| 11/16  | <i>Parnassius</i> | <i>delius</i>     |                 | St. Gallen  |      |
| 11/17  | <i>Leucochloe</i> | <i>dapidice</i>   |                 | Schwerin  |      |
| 11/18  | <i>Parnassius</i> | <i>apollo</i>     |                 | Eisacktal; Tirol  |      |
| 11/19  | <i>Parnassius</i> | <i>apollo</i>     |                 | Eisacktal; Tirol  |      |
| 11/20  | <i>Parnassius</i> | <i>apollonius</i> |                 | Zentralasien  |      |
| 11/21  | <i>Parnassius</i> | <i>apollonius</i> |                 | Zentralasien; Karagaitau Narynsk                        |      |
| 11/22  | <i>Pieris</i>     | <i>brassicae</i>  |                 | Schwerin  |      |
| 11/23  | <i>Pieris</i>     | <i>brassicae</i>  |                 | Schwerin  |      |
| 11/24  | <i>Pieris</i>     | <i>brassicae</i>  |                 | Schwerin  |      |
| 11/25  | <i>Aporia</i>     | <i>crataegi</i>   |                 | Uckermark   |      |
| 11/26  | <i>Gonepteryx</i> | <i>rhamnii</i>    |                 | Werder; Schwerin  | 1947 |
| 11/27  | <i>Gonepteryx</i> | <i>cleopatra</i>  |                 | Italien   |      |
| 11/28  | <i>Gonepteryx</i> | <i>cleopatra</i>  |                 | Italien   |      |
| 11/29  | <i>Colias</i>     | <i>romanovi</i>   |                 | Turkestan   | 1891 |
| 11/30  | <i>Colias</i>     | <i>romanovi</i>   |                 | Turkestan   | 1891 |
| 11/31  | <i>Colias</i>     | <i>croceus</i>    |                 | Lankower See; Schwerin                                  | 1921 |
| 11/32  | <i>Colias</i>     | <i>palaeno</i>    |                 | München   |      |
| 11/33  | <i>Colias</i>     | <i>palaeno</i>    | <i>europome</i> | Brandenburg Havel                                       |      |
| 11/34  | <i>Colias</i>     | <i>phicomone</i>  |                 | Gl. da Lautoret   |      |



|       |                    |                    |                 |                                    |      |
|-------|--------------------|--------------------|-----------------|------------------------------------|------|
| 11/35 | <i>Colias</i>      | <i>phicomone</i>   |                 | Engadin                            | 1914 |
| 11/36 | <i>Colias</i>      | <i>myrmidone</i>   |                 | Olmütz; Mähren                     | 1931 |
| 11/37 | <i>Colias</i>      | <i>myrmidone</i>   |                 | Arnstadt                           |      |
| 11/38 | <i>Colias</i>      | <i>myrmidone</i>   |                 | Wilna                              |      |
| 11/39 | <i>Colias</i>      | <i>chrysotheme</i> |                 | Brandenburg                        |      |
| 11/40 | <i>Colias</i>      | <i>chrysotheme</i> |                 | Brandenburg                        |      |
| 11/41 | <i>Colias</i>      | <i>hyale</i>       |                 | Schwerin                           |      |
| 11/42 | <i>Colias</i>      | <i>hyale</i>       | <i>minor</i>    | Schwerin; Großer Exerzierplatz     |      |
| 11/43 | <i>Teraculus</i>   | <i>eupompe</i>     |                 | Madibira; D.O.A.                   |      |
| 11/44 | <i>Anthocharis</i> | <i>cardamines</i>  |                 | Schwerin in der Wiese am Heidensee | 1920 |
| 11/45 | <i>Anthocharis</i> | <i>cardamines</i>  |                 | Werder; Schwerin                   |      |
| 11/46 | <i>Anthocharis</i> | <i>euphenoides</i> |                 | Marseille; Südfrankreich           | 1931 |
| 11/47 | <i>Anthocharis</i> | <i>euphenoides</i> |                 | Marseille; Südfrankreich           | 1931 |
| 11/48 | <i>Anthocharis</i> | <i>damone</i>      |                 | Spanien                            |      |
| 11/49 | <i>Polygonia</i>   | <i>c-album</i>     |                 | Schwerin Werderwald                |      |
| 11/50 | <i>Polygonia</i>   | <i>c-album</i>     |                 | Schwerin Werderwald                | 1915 |
| 11/51 | <i>Polygonia</i>   | <i>egea</i>        |                 | Ungarn                             |      |
| 11/52 | <i>Vanessa</i>     | <i>io</i>          |                 | Schwerin Werderwald                |      |
| 11/53 | <i>Vanessa</i>     | <i>io</i>          |                 | Schwerin Werderwald                | 1921 |
| 11/54 | <i>Junnonia</i>    | <i>almana</i>      | <i>aboratio</i> | Spanien ?                          |      |
| 11/55 | <i>Junnonia</i>    | <i>asterie</i>     |                 | Algerien                           |      |
| 11/56 | <i>Vanessa</i>     | <i>urticae</i>     |                 | Schwerin                           |      |
| 11/57 | <i>Vanessa</i>     | <i>urticae</i>     | <i>discolor</i> | Schwerin                           |      |
| 11/58 | <i>Vanessa</i>     | <i>polychlorus</i> |                 | Schwerin                           | 1921 |
| 11/59 | <i>Polygonia</i>   | <i>c-album</i>     |                 | Mähren                             |      |
| 11/60 | <i>Polygonia</i>   | <i>c-album</i>     |                 | Mähren                             |      |
| 11/61 | <i>Vanessa</i>     | <i>xanthomelas</i> | <i>japonika</i> | Yokohama                           | 1909 |
| 11/62 | <i>Pyrameis</i>    | <i>atalanta</i>    |                 | Görslow bei Schwerin               | 1948 |
| 11/63 | <i>Pyrameis</i>    | <i>atalanta</i>    |                 | Schwerin                           | 1947 |
| 11/64 | <i>Pyrameis</i>    | <i>atalanta</i>    |                 | Schwerin Werderwald                | 1945 |
| 11/65 | <i>Pyrameis</i>    | <i>cardui</i>      |                 | Schwerin                           | 1947 |
| 11/66 | <i>Pyrameis</i>    | <i>cardui</i>      |                 | Lewitz bei Schwerin                |      |
| 11/67 | <i>Pyrameis</i>    | <i>cardui</i>      |                 | Schwerin                           |      |
| 11/68 | <i>Araschnia</i>   | <i>levana</i>      |                 | Schwerin                           |      |
| 11/69 | <i>Araschnia</i>   | <i>levana</i>      |                 | Leipzig                            |      |
| 11/70 | <i>Araschnia</i>   | <i>levana</i>      |                 | Forchheim                          | 1931 |
| 11/71 | <i>Araschnia</i>   | <i>levana</i>      |                 | Radbruch bei Hamburg               | 1931 |
| 11/72 | <i>Araschnia</i>   | <i>levana</i>      |                 | Radbruch bei Hamburg               | 1931 |
| 11/73 | <i>Araschnia</i>   | <i>levana</i>      |                 |                                    | 1948 |
| 11/74 | <i>Araschnia</i>   | <i>levana</i>      |                 |                                    | 1948 |
| 11/75 | <i>Erynnis</i>     | <i>comma</i>       |                 | Schwerin                           |      |
| 11/76 | <i>Carcharodus</i> | <i>alceae</i>      |                 | Eisacktal                          |      |
| 11/77 | <i>Carcharodus</i> | <i>alceae</i>      |                 | Ural                               | 1908 |
| 11/78 | <i>Hesperia</i>    | <i>alveus</i>      |                 | Eisacktal                          |      |
| 11/79 | <i>Hesperia</i>    | <i>alveus</i>      |                 | Eisacktal                          |      |
| 11/80 | <i>Augiades</i>    | <i>sylvanus</i>    |                 | Schwerin                           |      |
| 11/81 | <i>Adopaea</i>     | <i>lineola</i>     |                 | Schwerin                           | 1907 |
| 11/82 | <i>Lybithae</i>    | <i>celtis</i>      |                 | Bulgarien                          |      |
| 11/83 | <i>Lybithae</i>    | <i>celtis</i>      |                 | Bulgarien                          |      |
| 11/84 | <i>Thecla</i>      | <i>spini</i>       |                 | Schwerin                           | 1908 |