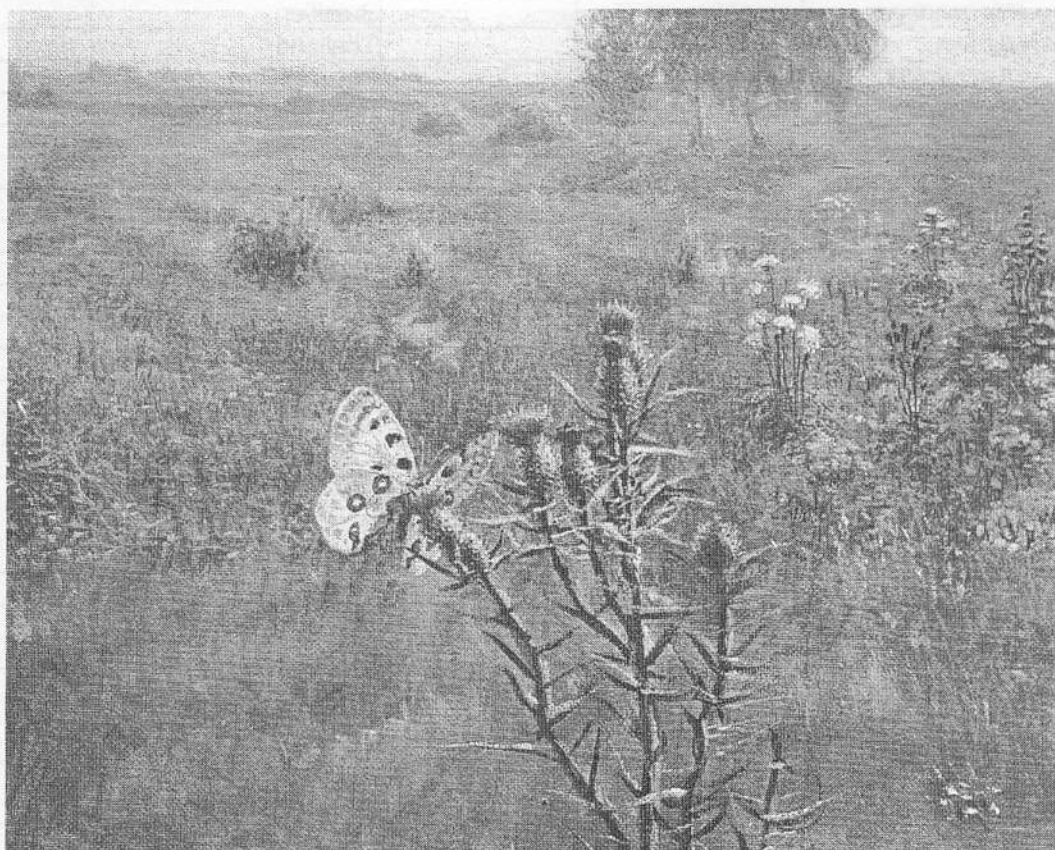


## Die Entomologische Sammlung von Christian Wendt (1906 - 1997) aus Schwerin in Mecklenburg (Teil 2)

Von **HELGA WUSTMANN** und **WOLFGANG ZESSIN**, Schwerin

Nach der Publikation der Daten der Schmetterlingskästen 1 bis 11 aus der Sammlung Wendt (SCHWEIGLE, WUSTMANN & ZESSIN, 1999) gab es erfreulicher Weise einige interessante Anmerkungen aus der Entomologenschaft des Landes, die im letzten Teil der Publikationsreihe mit aufgeführt werden sollen. An dieser Stelle erfolgt die Auflistung der Schmetterlinge aus den Kästen 12 bis 20. Im Kasten 20 befinden sich neben den Schmetterlingen auch einige Käfer, die, gemeinsam mit den Daten aus dem Käferkasten im nächsten Beitrag erscheinen sollen. Ebenso befinden sich in Kasten 21 einige kleinere Arten der Lepidoptera, die durch Spezialisten determiniert werden. Auch diese Daten sollen im nächsten Artikel dieser kleinen Serie benannt werden. Ein

großer Teil der Schmetterlinge wurde bereits in den dreissiger Jahren von Christian Wendt bei der Firma Lehmann in Bergkamen gekauft. Bei einigen Schmetterlingen dürfte es sich auch um Zuchtfalter handeln. Dies ist im einzelnen nur schwer bzw. überhaupt nicht mehr nach zu vollführen. Insgesamt kann man aber sagen, daß es sich um eine sehr interessante Kollektion handelt, auch wenn sie in erster Hinsicht aus ästhetischen Gesichtspunkten zusammengestellt wurde. Die ganze Sammlung befindet sich in einem außergewöhnlich guten Erhaltungszustand, was auf eine gute Lagerung und Begiftung über viele Jahrzehnte hinweist. Einzelne Falter befinden sich seit mehr als 100 Jahren in Menschenhand und haben somit auch aus historischer Sicht einige Bedeutung.



Viktor Grebennikov "Meine Welt" Gemälde

	Nr.	Gattung	Art	Unterart	Fangort	Fang
1	12/1	<i>Delias</i>	<i>descombesi</i>		Malayen; Thailand	
2	12/2	<i>Agrias</i>	<i>narcissus</i>		Paraida; Brasilien	
3	12/3	<i>Catopsilia</i>	<i>pomona</i>	<i>catilla</i>	Indien	
4	12/4	<i>Baeotus</i>	<i>baeotus</i>		Peru	
5	12/5	<i>Evenus</i>	<i>coronata</i>		Ecuador	
6	12/6	<i>Dione</i>	<i>juno</i>		Peru	
7	12/7	<i>Symbrenthia</i>	<i>hippoclus</i>	<i>lucinus</i>	Thailand	
8	12/8	<i>Zephrys</i>	<i>spez.</i>		Tokio; Hoja Machi	
9	12/9	<i>Charaxes</i>	<i>druceanus</i>		Manow; Ostafrika	
10	12/10	<i>Papilio</i>	<i>hector</i>		Ceylon	
11	12/11	<i>Papilio</i>	<i>memnon</i>		Philippinen	
12	12/12	<i>Delias</i>	<i>aruna</i>		Garaira; Malaysien	
13	12/13	<i>Casthia</i>	<i>evaltoides</i>		Tingo Maria; Rio Ruallada; Peru	
14	12/14	<i>Japonica</i>	<i>saepestriata</i>		Nagano; Thailand	
15	12/15	<i>Morpho</i>	<i>achilleana</i>		Brasilien	
16	12/16	<i>Atrophaneura</i>	<i>semperi</i>		Philippinen	
17	12/17	<i>Morpho</i>	<i>cypris</i>		Columbien	
18	12/18	<i>Stichopthalma</i>	<i>howqua</i>	<i>formosana</i>	Formosa	
19	12/19	<i>Callicore</i>	<i>codomannus</i>		Brasilien	
20	12/20	<i>Callicore</i>	<i>astartes</i>		Brasilien	
21	12/21	<i>Baeotus</i>	<i>deucalion</i>		Spnitos; Peru	
22	12/22	<i>Dabasa</i>	<i>payeni</i>	<i>evan</i>	Indien	
23	12/23	<i>Baeotus</i>	<i>japetus</i>		Huallaga; Peru	
24	12/24	<i>Delias</i>	<i>aruna</i>		Garaira; Malaysien	
25	12/25	<i>Hebomoia</i>	<i>leucippe</i>		Amboima	
26	12/26	<i>Batesia</i>	<i>hypochlora</i>		Ecuador	
27	12/27	<i>Delias</i>	<i>henningia</i>		Philippinen	
28	12/28	<i>Hamadryas</i>	<i>amphinome</i>		Brasilien	
29	12/29	<i>Apias</i>	<i>nero</i>		Thailand	
30	12/30	<i>Ancyluris</i>	<i>formosissima</i>		Peru	
31	12/31	<i>Ancyluris</i>	<i>mira</i>		Peru	
32	12/32	<i>Delias</i>	<i>weiskei</i>		Thailand	
33	12/33	<i>Adelpha</i>	<i>phylaca</i>		Ecuador	
34	12/34	<i>Anaea</i>	<i>cyanea</i>		Peru	
35	12/35	<i>Dione</i>	<i>vanillae</i>		Peru	
36						
37						
38	13/1	<i>Parthenos</i>	<i>sylvia</i>	<i>borneensis</i>	Borneo	
39	13/2	<i>Ornithoptera</i>	<i>croesus</i>	<i>lydius</i>	Halmaheira	
40	13/3	<i>Hypolimnas</i>	<i>salmacis</i>		Kamerun	
41	13/4	<i>Anaea</i>	<i>archidona</i>	<i>magnifica</i>	Peru	
42	13/5	<i>Euphaedra</i>	<i>themis</i>		Kongo; Afrika	
43	13/6	<i>Curetis</i>	<i>santana</i>	<i>malayica</i>	Südsumatra	5/88
44	13/7	<i>Amblypodia</i>	<i>narada</i>		Batjan	
45	13/8	<i>Myscelia</i>	<i>orsis</i>		Rio Dagia; Columbien	
46	13/9	<i>Phoebis</i>	<i>argante</i>		Satipo; Peru	
47	13/10	<i>Heliconius</i>	<i>xanthocles</i>		Satippe; Peru	
48	13/11	<i>Anaea</i>	<i>cyanea</i>		Peru	
49	13/12	<i>Heliconius</i>	<i>melpomene</i>	<i>vulcanus</i>	St. Catharina; Brasilien	
50	13/13	<i>Marpesia</i>	<i>berania</i>	<i>extineta</i>	Obidos; Amazonenstrom	
51	13/14	<i>Precis</i>	<i>clelia</i>		Algeria; Deutsch-Ostafrika	
52	13/15	<i>Ornithoptera</i>	<i>croesus</i>	<i>lydius</i>	Halmaheira	
53	13/16	<i>Papilio</i>	<i>blumei</i>		Süd-Celebes	
54	13/17	<i>Ixias</i>	<i>pyrene</i>		Borneo	
55	13/18	<i>Charaxes</i>	<i>ameliae</i>		Kamerun; Afrika	

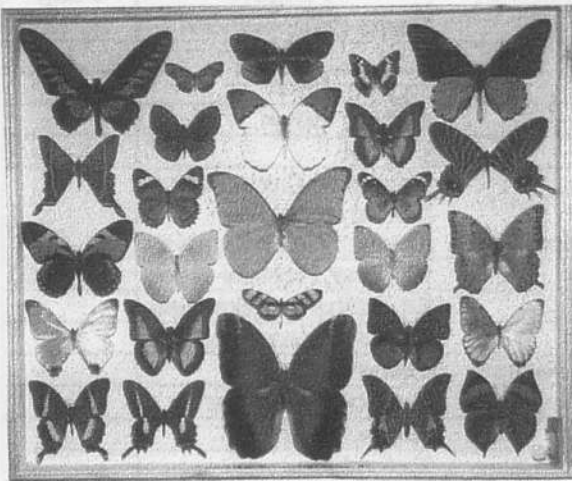


Abb. 1 Sammlung Wendt, Schmetterlinge, Kasten 2

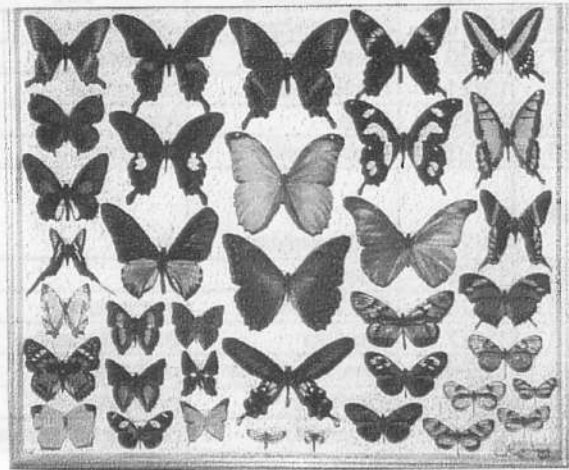


Abb. 4 Sammlung Wendt, Schmetterlinge, Kasten 5

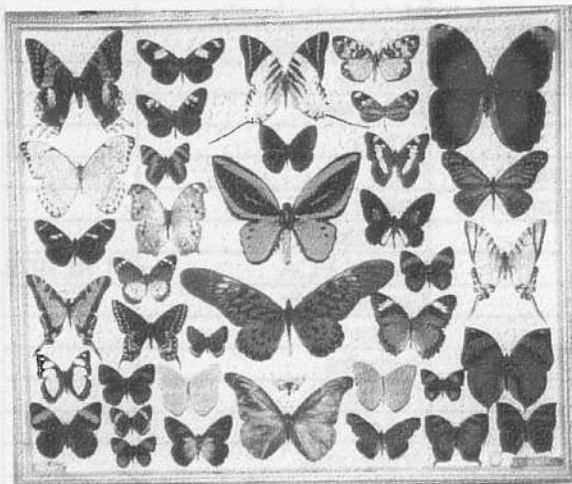


Abb. 2 Sammlung Wendt, Schmetterlinge, Kasten 3

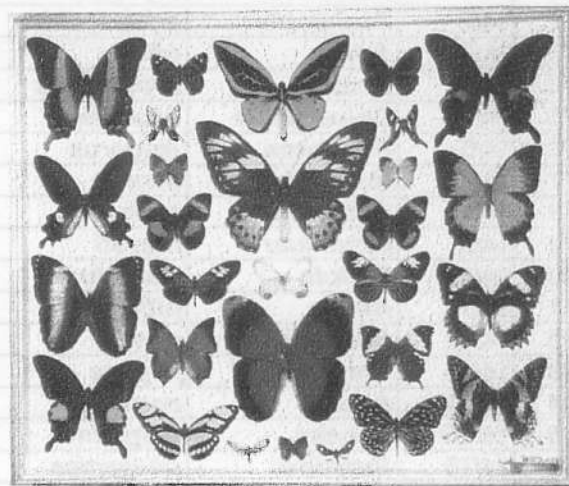


Abb. 5 Sammlung Wendt, Schmetterlinge, Kasten 6

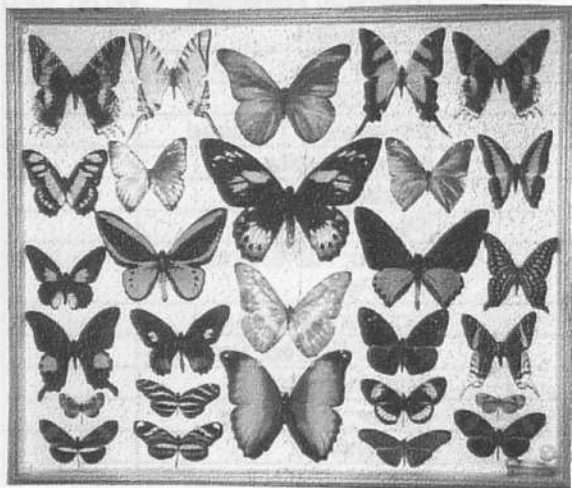


Abb. 3 Sammlung Wendt, Schmetterlinge, Kasten 4

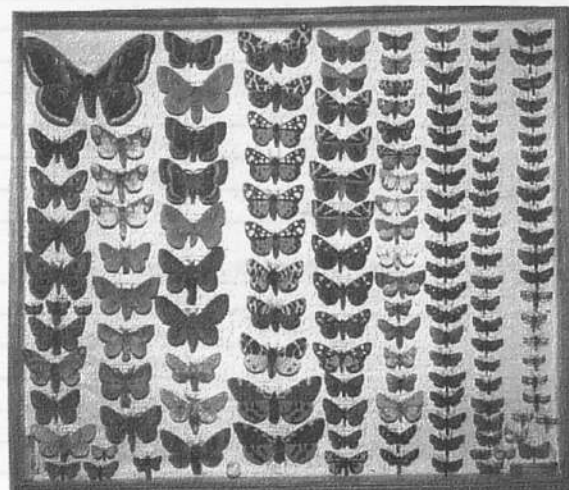


Abb. 6 Sammlung Wendt, Schmetterlinge, Kasten 7

Fotos: R. Ludwig, Schwerin

	Nr.	Gattung	Art	Unterart	Fangort	Fang
56	13/19	<i>Heliconius</i>	<i>penelopeia</i>		Santa Cruz; Bolivien	
57	13/20	<i>Jamides</i>	<i>philatus</i>			
58	13/21	<i>Callithea</i>	<i>sapphira</i>		Iquitos; Peru	
59	13/22	<i>Idea</i>	<i>idea</i>		Batjan; Indien	
60	13/23	<i>Hebomoia</i>	<i>leucippe</i>		Ceylon	
61	13/24	<i>Heliconius</i>	<i>doris</i>	<i>evatonius</i>	Turrialba; Costa Rica; 900 m Höhe; Rio Dagua; Westcolumbien	
62	13/25	<i>Thecla</i>	<i>lisus</i>		Nagano; Hayashi-K.	24.05.50
63	13/26	<i>Callicore</i>	<i>cynosura</i>		St. Catharina; Brasilien	
64	13/27	<i>Papilio</i>	<i>brasiliensis</i>		St. Catharina; Brasilien	
65	13/28	<i>Ornithoptera</i>	<i>priamus</i>	<i>urvilleanus</i>	Salomons Inseln	
66	13/29	<i>Parides</i>	<i>childrenae</i>	<i>oedippus</i>	Bogota; Columbien	
67	13/30	<i>Euxanthe</i>	<i>madagascariensis</i>	<i>epsis</i>	Madagaskar	
68	13/31	<i>Anaea</i>	<i>panariste</i>		Columbien	
69						
70						
71	14/1	<i>Eurytides</i>	<i>thyastes</i>		Peru	
72	14/2	<i>Pachliopta</i>	<i>aristolochiae</i>		Malayische Inseln	
73	14/3	<i>Anaea</i>	<i>offa</i>		Ostcolumbien	
74	14/4	<i>Baronia</i>	<i>brevicornis</i>		Mexiko	
75	14/5	<i>Doleschallia</i>	<i>bisaltide</i>		Malaysien	
76	14/6	<i>Graphium</i>	<i>megarus</i>		Indien	
77	14/7	<i>Heliconius</i>	<i>sara</i>	<i>apseudes</i>	Peru	
78	14/8	<i>Anthocharis</i>	<i>belia</i>	<i>euphenoides</i>	Italien	
79	14/9	<i>Graphium</i>	<i>meyeri</i>		Celebes	
80	14/10	<i>Eptola</i>	<i>honorius</i>		Bangui ECA	27.10.1978
81	14/11	<i>Anaea</i>	<i>pithyusa</i>		Guatemala	
82	14/12	<i>Danaus</i>	<i>eryx</i>		Indien	
83	14/13	<i>Polyura</i>	<i>jalysus</i>		Sumatra	
84	14/14	<i>Appias</i>	<i>nero</i>		Thailand	
85	14/15	<i>Danaus</i>	<i>vulgaris</i>		Indien	
86	14/16	<i>Eurytides</i>	<i>pausanias</i>		Amazonas	
87	14/17	<i>Appias</i>	<i>lyncida</i>		Palawan; Indien	
88	14/18	<i>Euphaedra</i>	<i>cyparissa</i>		Bangui; Zentralafrika	
89	14/19	<i>Catopsilia</i>	<i>crocale</i>		Taiwan	
90	14/20	<i>Eurema</i>	<i>arbela</i>		Thailand/ Malaysien	00.00.1980
91	14/21	<i>Heliconius</i>	<i>cydno</i>	<i>zelinde</i>	Columbien	
92	14/22	<i>Graphium</i>	<i>xenocles</i>		Indien	
93	14/23	<i>Catonophele</i>	<i>numilia</i>		Amazonas	
94	14/24	<i>Hebomoia</i>	<i>glaucippe</i>		Malaysien/ Thailand	
95	14/25	<i>Ithomia</i>	<i>oenanthe</i>		Sahom; Malaysien	
96	14/26	<i>Urania</i>	<i>ripheus</i>		Madagaskar	
97	14/27	<i>Jemadia</i>	<i>hospita</i>		Peru	
98	14/28	<i>Mimoniades</i>	<i>nurscia</i>		Satipo; Rio Shankij; SO-Peru	
99	14/29	<i>Herse</i>	<i>convolvuli</i>		Schwerin aus Zucht	
100	14/30	<i>Automeris</i>	<i>ceresus</i>		Santo Esprito; Brasilien	
101	14/31	<i>Phil.</i>	<i>walkeri</i>		Ravenna; Italien	
102	14/32	<i>Danaus</i>	<i>plexippus</i>		Algier; Nordafrika	
103	14/33	<i>Danaus</i>	<i>vulgaris</i>		Malaysien	
104	14/34	<i>Euploea</i>	<i>phaenareta</i>		Thailand/ Malaysien	
105	14/35	<i>Charaxes</i>	<i>martini</i>		NO-Sumatra	
106	14/36	<i>Danaus</i>	<i>melaneus</i>		Malaysien	
107	14/37	<i>Anaea</i>	<i>cyanea</i>		Tingo Maria; Rio Rusalla; Peru	
108	14/38	<i>Hypolimnas</i>	<i>bolina</i>		Süd-Mollucken	
109	14/39	<i>Chrysophanus</i>	<i>virgaureae</i>		Schwerin Werderwald	

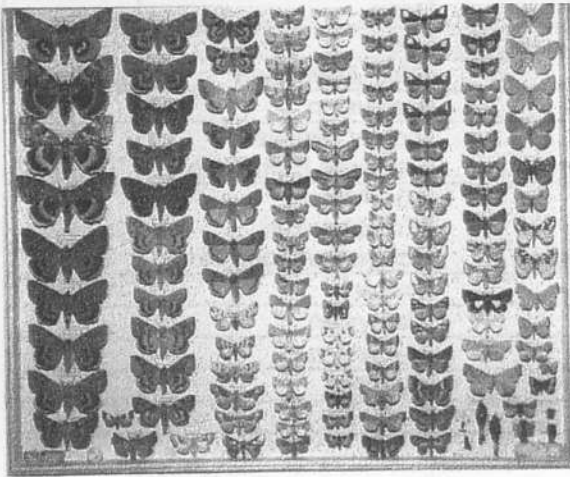


Abb. 7 Sammlung Wendt, Schmetterlinge, Kasten 8

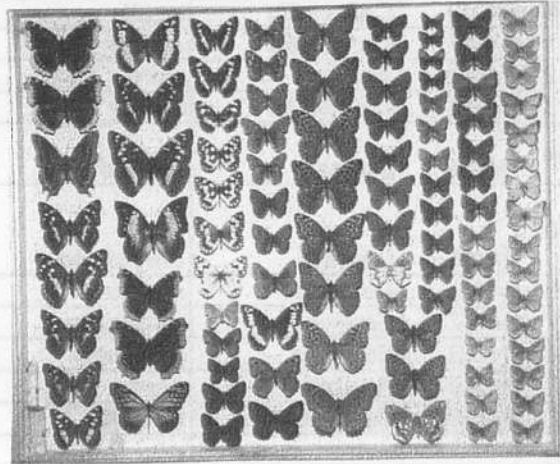


Abb. 10 Sammlung Wendt, Schmetterlinge, Kasten 11

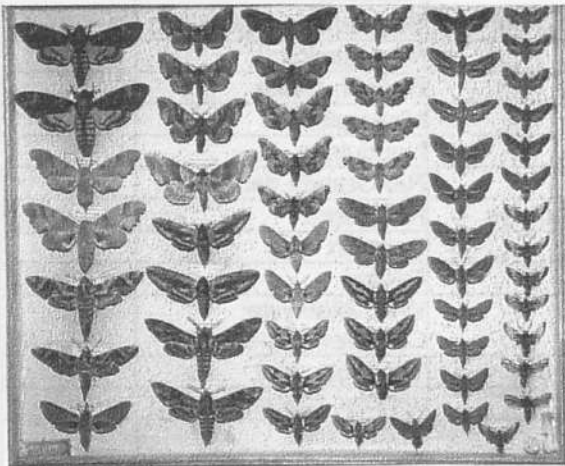


Abb. 8 Sammlung Wendt, Schmetterlinge, Kasten 9

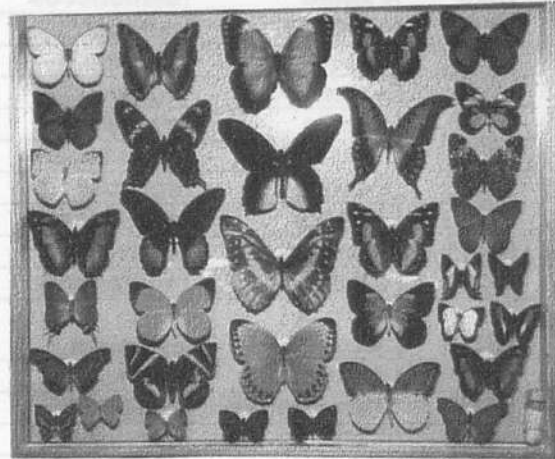


Abb. 11 Sammlung Wendt, Schmetterlinge, Kasten 12

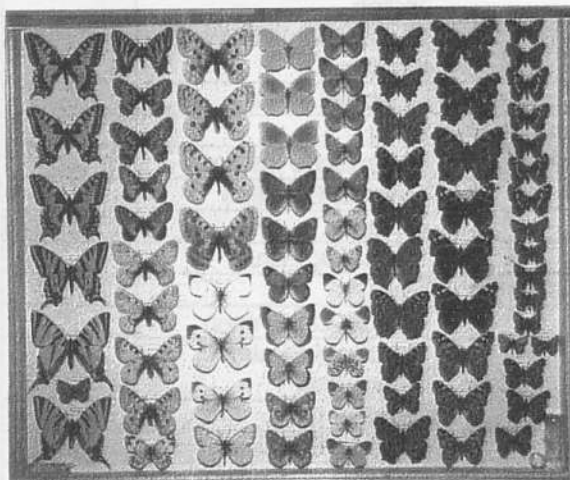


Abb. 9 Sammlung Wendt, Schmetterlinge, Kasten 10

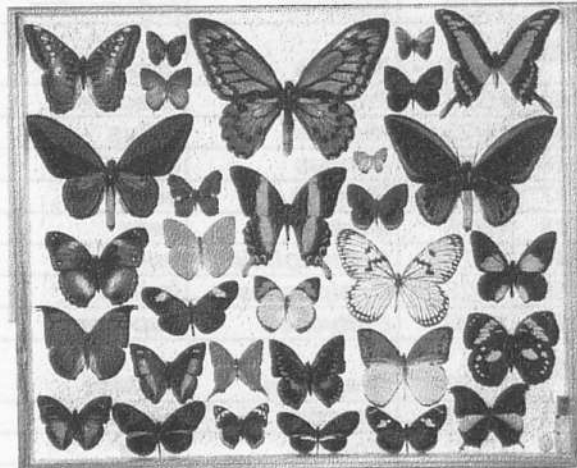


Abb. 12 Sammlung Wendt, Schmetterlinge, Kasten 13

Fotos: R. Ludwig, Schwerin

	Nr.	Gattung	Art	Unterart	Fangort	Fang
110	14/40	<i>Catopsilia</i>	<i>scylla</i>		Java	
111	14/41	<i>Catopsilia</i>	<i>scylla</i>		Java	
112	14/42	<i>Appias</i>	<i>nero</i>		West-Malaysien	00.00.1980
113	14/43	<i>Catopsilia</i>	<i>scylla ?</i>		Malaysien	
114	14/44	<i>Dabasa</i>	<i>payeni</i>	<i>evan</i>	Indien/ Malaysien; Cameron Highlands	01.03.73
115	14/45	<i>Danaus</i>	<i>chrysippos</i>	<i>alcippus</i>	Süd-Afrika; (Friedrichsrh Schmetterlingsgarten)	01.05.89
116	14/46	<i>Dircenna</i>	<i>mantura</i>		Bolivien	
117	14/47	<i>Euploea</i>	<i>midamus</i>		Malaysien	
118	14/48	<i>Euploea</i>	<i>midamus</i>		Malaysien	
119	14/49	<i>Appias</i>	<i>plana</i>		Sumatra	
120	14/50	<i>Jemadia</i>	<i>hospita</i>		Peru	
121						
122						
123	15/1	<i>Papilio</i>	<i>lorquinianus</i>		Papua; Andej; Kapauer	
124	15/2	<i>Graphium</i>	<i>agamemnon</i>		Indien/ Bangui; Afrika	00.00.1980
125	15/3	<i>Papilio</i>	<i>demodocus</i>		Zentralafrikanische Republik	
126	15/4	<i>Marpesia</i>	<i>petreus</i>		St. Catharina; Brasilien	
127	15/5	<i>Urania</i>	<i>ripheus</i>		Madagaskar	
128	15/6	<i>Acraea</i>	<i>egina</i>		Bangui; Afrika	
129	15/7	<i>Papilio</i>	<i>delalandii</i>		Madagaskar	
130	15/8	<i>Papilio</i>	<i>ulysses</i>		Neuguinea	
131	15/9	<i>Parides</i>	<i>agavus</i>		Rio Grande del Sol	
132	15/10	<i>Parides</i>	<i>neophilus</i>	<i>olivencius</i>	Rio Negro	
133	15/11	<i>Haetaera</i>	<i>hypoasia</i>		Bolivien	
134	15/12	<i>Chalcosia</i>	<i>phalaenaria</i>		Ceylon	
135	15/13	<i>Jacoona</i>	<i>anasuga</i>		West-Malaysia; Cameron Highlands	01.04.86
136	15/14	<i>Elymnios</i>	<i>nesaea</i>	<i>lionelia</i>	Thailand; Mal.	
137	15/15	<i>Catonephele</i>	<i>acontius</i>		Jonitos; Columbien	
138	15/16	<i>Marpesia</i>	<i>harmonia</i>		Columbien	
139	15/17	<i>Ornithoptera</i>	<i>tithonus</i>		Neuguinea (Irian)	
140	15/18	<i>Morpho</i>	<i>anaxibia</i>		St. Laurent; Guajana	
141	15/19	<i>Hestia</i>	<i>lynceus</i>	<i>fumata</i>	Borneo	
142	15/20	<i>Euploea</i>	<i>radamantus</i>		Indien	
143	15/21	<i>Kallima</i>	<i>cacta</i>		Ruvenzoni; Bangui; Afrika	
144	15/22	<i>Papilio</i>	<i>ansorgei</i>		Uganda; Afrika	
145	15/23	<i>Historis</i>	<i>odius</i>	<i>orion</i>	Peru	
146	15/24	<i>Danaus</i>	<i>sita</i>	<i>ethologa</i>	Malayische Inseln	
147	15/25	<i>Morpho</i>	<i>aega</i>		Obidos; Brasilien	
148	15/26	<i>Morpho</i>	<i>aega</i>		ex larva	00.00.1985
149	15/27	<i>Catonephele</i>	<i>numilia</i>		Huallaga; Peru	
150	15/28	<i>Opsiphanes</i>	<i>invirae</i>	<i>agasthenes</i>	Peru	
151	15/29	<i>Epityches</i>	<i>eupompe</i>		Cauca; Columbien	
152	15/30	<i>Graphium</i>	<i>weiskei</i>		Keruwagi Simbu; Neuguinea	
153	15/31	<i>Smyrna</i>	<i>blomfieldia</i>		Mexiko/ USA	
154	15/32	<i>Morpho</i>	<i>aega</i>		Obidos; Brasilien	
155	15/33	<i>Morpho</i>	<i>aega</i>		Obidos; Brasilien	
156	15/34	<i>Vanessa</i>	<i>gonerilla</i>		Neuseeland	
157						
158						
159	16/1	<i>Ornithoptera</i>	<i>paradisea</i>		Ost-Papua	
160	16/2	<i>Celastrina</i>	<i>spez.</i>		Dawna; Burma	30.03.24
161	16/3	<i>Morpho</i>	<i>anaxibia ?</i>		St. Laurent; Guayana	

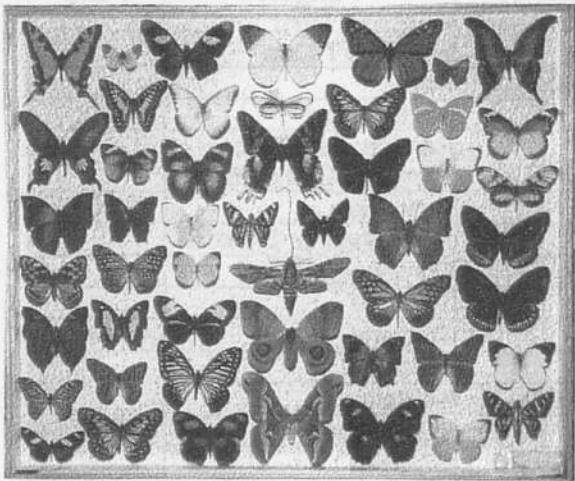


Abb. 13 Sammlung Wendt, Schmetterlinge,  
Kasten 14

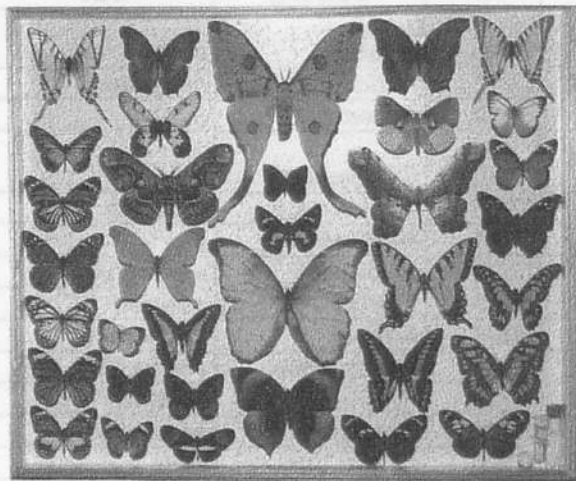


Abb. 16 Sammlung Wendt, Schmetterlinge,  
Kasten 17

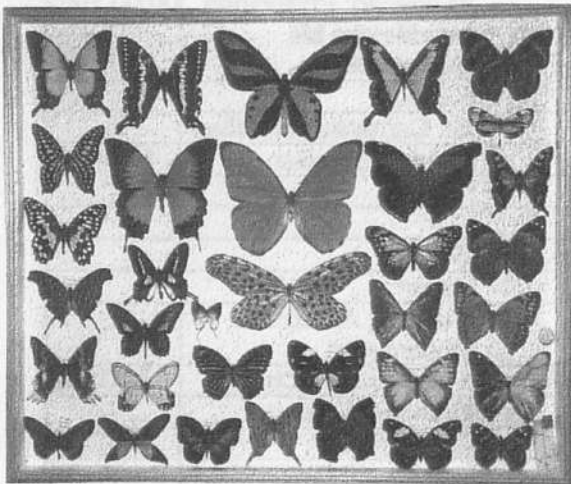


Abb. 14 Sammlung Wendt, Schmetterlinge,  
Kasten 15

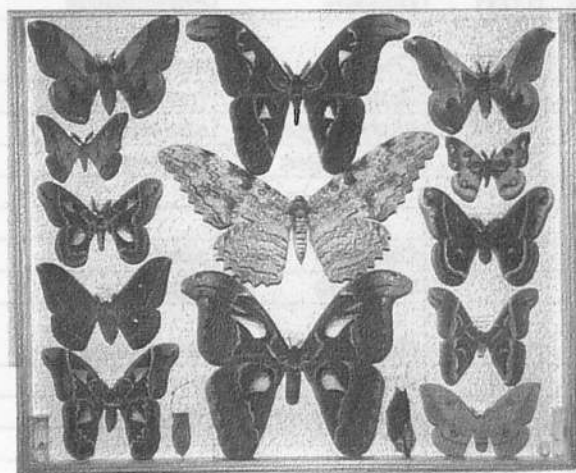


Abb. 17 Sammlung Wendt, Schmetterlinge,  
Kasten 18

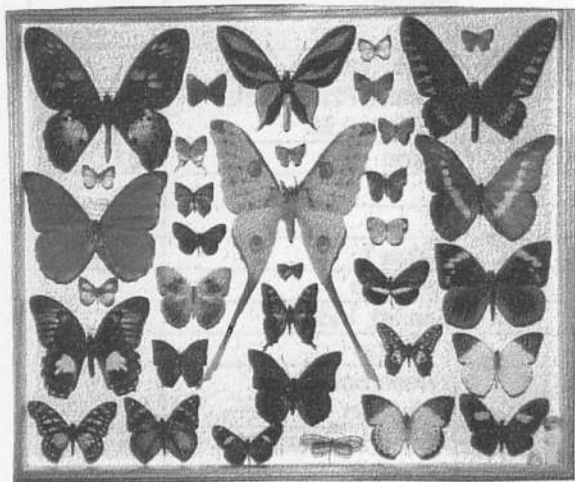


Abb. 15 Sammlung Wendt, Schmetterlinge,  
Kasten 16

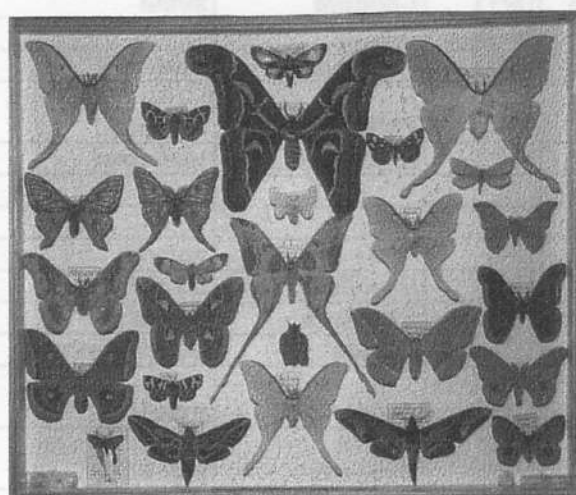


Abb. 18 Sammlung Wendt, Schmetterlinge,  
Kasten 19

Fotos: R. Ludwig, Schwerin

	Nr.	Gattung	Art	Unterart	Fangort	Fang
211	17/16	<i>Eunica</i>	<i>eurota</i>		Huallaga; Peru: Huanuco 700 m	
212	17/17	<i>Heliconius</i>	<i>melpome</i>	<i>amarillis</i>	Peru	
213	17/18	<i>Argema</i>	<i>mittrei</i>		Madagaskar	
214	17/19	<i>Callicore</i>	<i>sorana</i>		Paraida; Brasilien: Campina Grande 600 m	
215	17/20	<i>Euschemon</i>	<i>rafflesia</i>	<i>maet</i>	Australien	19.03.86
216	17/21	<i>Morpho</i>	<i>didius</i>		St. Catharina; Brasilien	
217	17/22	<i>Zeuxidia</i>	<i>amethystus</i>		Dardanus; Afrika	
218	17/23	<i>Vindula</i>	<i>arsinoe</i>		Thailand	
219	17/24	<i>Agape</i>	<i>orbicularis</i>		Thailand	30.3.-2.5.86
220	17/25	<i>Loloxlomia</i>	<i>serpentina</i>		Brasilien	
221	17/26	<i>Papilio</i>	<i>rutulus</i>	<i>magnifica</i>	Kanada	
222	17/27	<i>Graphium</i>	<i>sarpedon</i>		West-Java	10.04.84
223	17/28	<i>Heliconius</i>	<i>sara</i>		Brasilien	
224	17/29	<i>Eurytides</i>	<i>agesilaus</i>		Mexiko	
225	17/30	<i>Cepora</i>	<i>lea</i>	<i>malaya</i>	Thailand	
226	17/31	<i>Danaus</i>	<i>chrysippus</i>		Mindanao; Philippinen von Mexiko bis Südbrasilien	00.00.1982
227	17/32	<i>Coea</i>	<i>acheronta</i>			
228	17/33	<i>Graphium</i>	<i>tynderaeus</i>		Kongo	
229	17/34	<i>Metamorphia</i>	<i>stelenes</i>		St. Catharina; Brasilien	
230	17/35	<i>Heliconius</i>	<i>burneyi</i>		Obidos; Brasilien	10.04.89
231						
232						
233	18/1	<i>Caligula</i>	<i>simla</i>		Sikkim	
234	18/2	<i>Caligula</i>	<i>japonica</i>		Japan	
235	18/3	<i>Rotschildia</i>	<i>jacobaeae</i>		Manaus; Amazonas; Südamerika	
236	18/4	<i>Anth.</i>	<i>perny</i>	<i>mellina hybrid</i>	Mandschurei; China	11.05.32
237	18/5	<i>Rotschildia</i>	<i>zorulla</i>		China und Japan	
238	18/6					
239	18/7					
240	18/8	<i>Thysania</i>	<i>agrippina</i>	( <i>stryx</i> )	Paraguay; Amazonas	
241	18/9	<i>Attacus</i>	<i>atlas</i>			
242	18/10					
243	18/11	<i>Caligula</i>	<i>simla</i>		Sikkim	
244	18/12					
245	18/13	<i>Platysania</i>	<i>ceanothi</i>		Pensylvanien	
246	18/14	<i>Philosamia</i>	<i>canthia</i>		Assam; Khasi-Geb.; 1200 m ü.M.	Febr.-März
247	18/15	<i>Antheraea</i>	<i>yamamai</i>		Japan	31.08.32
248						
249						
250	19/1	<i>Actia</i>	<i>selene</i>		China ?	
251	19/2	<i>Graöllsia</i>	<i>isabella</i>		Kastilien	
252	19/3	<i>Rhodinia</i>	<i>nevada</i>		Assam; Indien	
253	19/4	<i>Thelea</i>	<i>polyphemus</i>		Chicago	
254	19/5	<i>Zygaena</i>	<i>trifolii</i>		Wiese bei Plate; Schwerin	
255	19/5a	<i>Zygaena</i>	<i>trifolii</i>		Wiese bei Plate; Schwerin	
256	19/5b	<i>Zygaena</i>	<i>trifolii</i>		Wiese bei Plate; Schwerin	
257	19/6	<i>Arctia</i>	<i>caja</i>		Schwerin	28.07.45
258	19/7	<i>Graöllsia</i>	<i>isabella</i>		Kastilien	
259	19/8					
260	19/9	<i>Rotschildia</i>	<i>splendeus</i>		Manaus; Amazonas; Südamerika	



	Nr.	Gattung	Art	Unterart	Fangort	Fang
211	17/16	<i>Eunica</i>	<i>eurota</i>		Huallaga; Peru: Huanuco 700 m	
212	17/17	<i>Heliconius</i>	<i>melpome</i>	<i>amarillis</i>	Peru	
213	17/18	<i>Argema</i>	<i>mittrei</i>		Madagaskar	
214	17/19	<i>Callicore</i>	<i>sorana</i>		Paraida; Brasilien: Campina Grande 600 m	
215	17/20	<i>Euschemon</i>	<i>rafflesia</i>	<i>maet</i>	Australien	19.03.86
216	17/21	<i>Morpho</i>	<i>didius</i>		St. Catharina; Brasilien	
217	17/22	<i>Zeuxidia</i>	<i>amethystus</i>		Dardanus; Afrika	
218	17/23	<i>Vindula</i>	<i>arsinoe</i>		Thailand	
219	17/24	<i>Agape</i>	<i>orbicularis</i>		Thailand	30.3.-2.5.86
220	17/25	<i>Loloxlomia</i>	<i>serpentina</i>		Brasilien	
221	17/26	<i>Papilio</i>	<i>rutulus</i>	<i>magnifica</i>	Kanada	
222	17/27	<i>Graphium</i>	<i>sarpedon</i>		West-Java	10.04.84
223	17/28	<i>Heliconius</i>	<i>sara</i>		Brasilien	
224	17/29	<i>Eurytides</i>	<i>agesilaus</i>		Mexiko	
225	17/30	<i>Cepora</i>	<i>lea</i>	<i>malaya</i>	Thailand	
226	17/31	<i>Danaus</i>	<i>chrysippus</i>		Mindanao; Philippinen	00.00.1982
227	17/32	<i>Coea</i>	<i>acheronta</i>		von Mexiko bis Südbrasilien	
228	17/33	<i>Graphium</i>	<i>tynderaeus</i>		Kongo	
229	17/34	<i>Metamorpha</i>	<i>stelenes</i>		St. Catharina; Brasilien	
230	17/35	<i>Heliconius</i>	<i>burneyi</i>		Obidos; Brasilien	10.04.89
231						
232						
233	18/1	<i>Caligula</i>	<i>simla</i>		Sikkim	
234	18/2	<i>Caligula</i>	<i>japonica</i>		Japan	
235	18/3	<i>Rotschildia</i>	<i>jacobaeae</i>		Manaus; Amazonas; Südamerika	
236	18/4	<i>Anth.</i>	<i>perny</i>	<i>mellina hybrid</i>	Mandschurei; China	11.05.32
237	18/5	<i>Rotschildia</i>	<i>zorulla</i>		China und Japan	
238	18/6					
239	18/7					
240	18/8	<i>Thysania</i>	<i>agrippina</i>	( <i>stryx</i> )	Paraguay; Amazonas	
241	18/9	<i>Attacus</i>	<i>atlas</i>			
242	18/10					
243	18/11	<i>Caligula</i>	<i>simla</i>		Sikkim	
244	18/12					
245	18/13	<i>Platysania</i>	<i>ceanothi</i>		Pensylvanien	
246	18/14	<i>Philosamia</i>	<i>canthia</i>		Assam; Khasi-Geb.; 1200 m ü.M.	Febr.-März
247	18/15	<i>Antheraea</i>	<i>yamamai</i>		Japan	31.08.32
248						
249						
250	19/1	<i>Actia</i>	<i>selene</i>		China ?	
251	19/2	<i>Graöllsia</i>	<i>isabella</i>		Kastilien	
252	19/3	<i>Rhodinia</i>	<i>nevada</i>		Assam; Indien	
253	19/4	<i>Thelea</i>	<i>polyphemus</i>		Chicago	
254	19/5	<i>Zygaena</i>	<i>trifolii</i>		Wiese bei Plate; Schwerin	
255	19/5a	<i>Zygaena</i>	<i>trifolii</i>		Wiese bei Plate; Schwerin	
256	19/5b	<i>Zygaena</i>	<i>trifolii</i>		Wiese bei Plate; Schwerin	
257	19/6	<i>Arctia</i>	<i>caja</i>		Schwerin	28.07.45
258	19/7	<i>Graöllsia</i>	<i>isabella</i>		Kastilien	
259	19/8					
260	19/9	<i>Rotschildia</i>	<i>splendeus</i>		Manaus; Amazonas; Südamerika	

	Nr.	Gattung	Art	Unterart	Fangort	Fang
261	19/10	<i>Arctia</i>	<i>hebe</i>		Schwerin	
262	19/11	<i>Pholus</i>	<i>fasciatus</i>		Venezuela	
263	19/12	<i>Cogtia</i>	<i>veitchii</i>		Insel Batjan	
264	19/13	<i>Attacus</i>	<i>atlas</i>		Java	
265	19/14	<i>Bombyx</i>	<i>mori</i>		China	
266	19/15	<i>Actias</i>	<i>spezies ?</i>			
267	19/16					
268	19/17	<i>Actias</i>	<i>selene</i>		Ceylon	
269	19/18	<i>Callimorpha</i>	<i>dominula</i>		Jaßnitzer Wildpark in Mecklenburg	29.06.46
270	19/19	<i>Actias</i>	<i>luna</i>		Nordamerika	
271	19/20	<i>Antheraea</i>	<i>pernyi</i>		Zucht	00.00.1946
272	19/21	<i>Campsogene</i>	<i>panopus</i>		Tenimber; Sunda-Inseln	
273	19/22	<i>Actias</i>	<i>selene</i>		Ceylon; Indien	
274	19/23	<i>Hepialus</i>	<i>humuli</i>		Schwerin	00.00.1956
275	19/24					
276	19/25	<i>Samia</i>	<i>promethea</i>		Nordamerika	
277	19/26	<i>Rhodia</i>	<i>fugax</i>		Yokohama; Japan	Nov. 1916
278	19/27	<i>Hyperchiria</i>	<i>jo</i>		Nordamerika	
279						
280						
281	20/1					
282	20/2					
283	20/3					
284	20/4					
285	20/5					
286	20/6					
287	20/7				Burma / Dawna	30.03.94
288	20/8					
289	20/9					
290	20/10	<i>Morpho</i>	<i>cypris</i>		Kolumbien	
291	20/11					
292	20/12	<i>Danaus</i>	<i>plexippus</i>		Obidos / Brasilien	04.06.89
293	20/13					
294	20/14	<i>Cetanis</i>	<i>aurata</i>		Schwerin	
295	20/15	<i>Pierella</i>	<i>neréis</i>		Brasilien	
296	20/16	<i>Agrias</i>	<i>claudina</i>	<i>lugens</i>	Peru	0.0.1977
297	20/17	<i>Danais</i>	<i>aspasia</i>		Malaysien	
298	20/18	<i>Heliconius</i>	<i>doris</i>		Ecuador	
299	20/19	<i>Hebomoia</i>	<i>leucippe</i>		Amboina	8/84
300	20/20	<i>Phoebis</i>	<i>statira</i>		Peru	
301	20/21	<i>Hebomoia</i>	<i>glaucippe</i>		Malaysien	
302	20/22	<i>Phoebis</i>	<i>philea</i>		Tamarinda / Kostarica	20.07.96
303	20/23				Burma / Dawna	30.03.94
304	20/24					
305	20/25					
306	20/26	<i>Callicore</i>	<i>cynosura</i>			
307	20/27	<i>Morpho</i>	<i>rhetenor</i>			
308	20/28	<i>Haetera</i>	<i>pireta</i>		Peru	
309	20/29	<i>Pyrameis</i>	<i>atalanta</i>		Digne	8/76
310	20/30	<i>Graphium</i>				
311	20/31				Burma / Dawna	30.03.94
312	20/32					
313	20/33	<i>Oryctes</i>	<i>nascornis</i>		Schwerin	
314	20/34				Schwerin	0.0.1987
315	20/35					
316	20/36	<i>Danaus</i>	<i>eresimus</i>		Tingo Maria / Peru	20.08.89