

Die „Kleinschmetterlinge“ Mecklenburg- Vorpommerns Teil 3 (Tortricidae, Wickler)

Von UWE DEUTSCHMANN, Buchholz

Die Wickler, inclusive die Blütenwickler, sind in Europa und auch in Deutschland relativ gut erforscht. Ursache ist nicht nur die ausreichende Literatur, sondern auch die Tatsache, dass einige Wickler im Obst- und Pflanzenanbau und den Monokulturen der Forstwirtschaft zum Teil erhebliche Beeinträchtigungen hervorrufen und dadurch von den Bewirtschaftern als „schädlich“ eingestuft werden.

Aus Europa sind 919 Arten bekannt und in Mitteleuropa (hier: Deutschland, Schweiz, Österreich, Polen, Tschechien, Slowakei und Ungarn) konnten 597 Arten nachgewiesen werden (J. Razowski, 2001).

Die Falter haben eine Flügelspannweite je nach Art von 8 bis 20 mm. Die Vorderflügel färbung ist in der Mehrzahl hellbraun bis schwarz, vielfach von Flecken- und Bindenzeichnungen unterbrochen. Die meisten Arten lassen sich nur durch Genitaluntersuchungen mit Sicherheit unterscheiden. Die Genitalabbildungen der männlichen und weiblichen Tiere sind in der o.g. Bestimmungsliteratur in übersichtlicher Form enthalten.

In der folgenden Tabelle hat der Autor eine erste Checkliste der Familie der *Tortricidae* aus Mecklenburg-Vorpommern zusammengestellt. Die Daten sind aus der o.g. Checkliste der Schmetterlinge Deutschlands der ENTOMOFAUNA GERMANICA

übernommen. Die Nummerierung folgt dieser Liste.

Insgesamt konnten für Deutschland 501 Arten dieser Familie nachgewiesen werden.

Über die *Tortricidae* aus Mecklenburg-Vorpommern gab es im Vergleich zu anderen Bundesländern bis 1980 wie bei allen Kleinschmetterlingsarten wenige Aufzeichnungen und Sammlungsmaterial. Ab 1980 begann der Autor in der Umgebung Schwerins und später in Westmecklenburg unter anderen Kleinschmetterlingen auch die *Tortricidae* zu bearbeiten.

Insgesamt wurden mit diesem Datenmaterial bis zum Jahr 2002 insgesamt 276 Arten für Mecklenburg-Vorpommern nachgewiesen.

Bis 2002 konnte der Autor in Westmecklenburg insgesamt 249 Arten feststellen. Viele dieser Arten sind Neufunde für Mecklenburg - Vorpommern.

Die Angaben vor 1980 wurden aus der o.g. Checkliste übernommen. Eine Prüfung der Tiere soll später erfolgen.

Zeichenerklärung

- + Fundmeldungen liegen aus der Zeit von 1900 bis 1980 vor,
- * Fundmeldungen liegen aus dem Zeitraum ab 1981 vor
- Jahreszahl: Fundmeldungen vom Autor (Jahreszahl des letzten Nachweises in Westmecklenburg)

Nr.	Art	NW in M-V
4187	<i>Phtheochroa inopiana</i> (Haworth, 1811)	1999
4193	<i>Phtheochroa sodaliana</i> (Haworth, 1811)	2000
4247	<i>Cochylimorpha straminea</i> (Haworth, 1811)	+
4251	<i>Cochylimorpha alternana</i> (Stephens, 1834)	1999
4255	<i>Phalonidia manniana</i> (Fischer von Röslerstamm, 1839)	1999
4256	<i>Phalonidia affinitana</i> (Douglas, 1846)	2001
4263	<i>Gynnidomorpha vectisana</i> (Humphreys & Westwood, 1845)	2001
4265	<i>Gynnidomorpha permixtana</i> (Denis & Schiffermüller, 1775)	* ??
4266	<i>Gynnidomorpha alismiana</i> (Ragonot, 1883)	1996
4268	<i>Agapeta hamana</i> (Linnaeus, 1758)	2001
4271	<i>Agapeta zoegana</i> (Linnaeus, 1767)	1998
4286	<i>Eupoecilia cebrana</i> (Hübner, 1813)	+
4287	<i>Eupoecilia angustana</i> (Hübner, 1799)	2001
4288	<i>Eupoecilia ambiguella</i> (Hübner, 1796)	1997
4303	<i>Aethes margaritana</i> (Haworth, 1811)	2001
4308	<i>Aethes rutilana</i> (Hübner, 1817)	1993
4309	<i>Aethes smeathmanniana</i> (Fabricius, 1781)	2001
4321	<i>Aethes francillana</i> (Fabricius, 1794)	2001
4326	<i>Aethes cnicana</i> (Westwood, 1854)	2001
4327	<i>Aethes rubigana</i> (Treitschke, 1830)	2001
4331	<i>Aethes kindermanniana</i> (Treitschke, 1830)	2000
4339	<i>Cochylidia implicitana</i> (Wocke, 1856)	2001
4347	<i>Cochylis nana</i> (Haworth, 1811)	1996
4349	<i>Cochylis flavicilliana</i> (Westwood, 1854)	2000
4359	<i>Cochylis posterana</i> (Zeller, 1847)	2001
4365	<i>Falseuncaria ruficilliana</i> (Haworth, 1811)	+
4370	<i>Tortrix viridana</i> (Linnaeus, 1758)	1995
4372	<i>Aleimna loeflingiana</i> (Linnaeus, 1758)	1998
4374	<i>Acleris holmiana</i> (Linnaeus, 1758)	2001
4375	<i>Acleris forsskaleana</i> (Linnaeus, 1758)	1998
4376	<i>Acleris bergmanniana</i> (Linnaeus, 1758)	2001
4377	<i>Acleris laterana</i> (Fabricius, 1794)	1991
4378	<i>Acleris comariana</i> (Lienig & Zeller, 1846)	1992
4380	<i>Acleris abietana</i> (Hübner, 1822)	2001
4383	<i>Acleris sparsana</i> (Denis & Schiffermüller, 1775)	1998

4384	<i>Acleris rhombana</i> (Denis & Schiffermüller, 1775)	1998
4385	<i>Acleris emargana</i> (Fabricius, 1775)	1998
4386	<i>Acleris schalleriana</i> (Linnaeus, 1761)	1991
4389	<i>Acleris cristana</i> (Denis & Schiffermüller, 1775)	+
4390	<i>Acleris variegana</i> (Denis & Schiffermüller, 1775)	1997
4391	<i>Acleris aspersana</i> (Denis & Schiffermüller, 1775)	1997
4392	<i>Acleris shepherdana</i> (Stephens, 1852)	2001
4394	<i>Acleris hastiana</i> (Linnaeus, 1775)	2000
4397	<i>Acleris hyemana</i> (Haworth, 1811)	2001
4402	<i>Acleris ferrugana</i> (Denis & Schiffermüller, 1775)	2001
4403	<i>Acleris notana</i> (Donovan, 1806)	1999
4407	<i>Acleris logiana</i> (Clerck, 1759)	1995
4408	<i>Aclerisb roscidana</i> (Hübner, 1822)	+
4411	<i>Acleris lipsiana</i> (Denis & Schiffermüller, 1775)	1990
4412	<i>Acleris rufana</i> (Denis & Schiffermüller, 1775)	+
4420	<i>Neosphaleroptera nubilana</i> (Hübner, 1799)	2000
4436	<i>Exapate congelatella</i> (Clerck, 1795)	+
4439	<i>Tortricodes alternella</i> (Denis & Schiffermüller, 1775)	1998
4443	<i>Eana osseana</i> (Scopoli, 1763)	+
4450	<i>Eana incanana</i> (Stephens, 1852)	1998
4471	<i>Cnephasia incertana</i> (Treitschke, 1835)	1997
4474	<i>Cnephasia stephensiana</i> (Doubleday, 1849)	2000
4475	<i>Cnephasia alticolana</i> (Herrich-Schäffer, 1851)	+
4477	<i>Cnephasia asseclana</i> (Denis & Schiffermüller, 1775)	2001
4479	<i>Cnephasia pasiuana</i> (Hübner, 1799)	1996
4480	<i>Cnephasia genitalana</i> (Pierce & Metcalfe, 1922)	1995
4482	<i>Cnephasia communana</i> (Herrich-Schäffer, 1851)	1998
4493	<i>Cnephasia longana</i> (Haworth, 1811)	2001
4520	<i>Eulia ministrana</i> (Linnaeus, 1758)	1997
4522	<i>Pseudargyrotoza conwagana</i> (Fabricius, 1775)	2001
4531	<i>Epagoge grotiana</i> (Fabricius, 1781)	2001
4533	<i>Paramesia gnomana</i> (Clerck, 1759)	1999
4539	<i>Periclepsis cinctana</i> (Denis & Schiffermüller, 1775)	1998
4541	<i>Philedone gerningana</i> (Denis & Schiffermüller, 1775)	+
4547	<i>Capua vulgana</i> (Frölich, 1828)	2000
4549	<i>Philedonides lunana</i> (Thunberg, 1784)	2001

4555	Archips oporana (Linnaeus, 1758)	1997
4556	Archips betulana (Hübner, 1787)	1994
4557	Archips podana (Scopoli, 1763)	2001
4558	Archips crataegana (Hübner, 1799)	2001
4559	Archips xylosteana (Linnaeus, 1758)	2001
4560	Archips rosana (Linnaeus, 1758)	1992
4562	Choristoneura diversana (Hübner, 1817)	+
4564	Choristoneura hebenstreitella (Müller, 1764)	1991
4568	Argyrotaenia ljugiana (Thunberg, 1797)	+
4572	Ptycholomoides aeriferana (Herrich-Schäffer, 1851)	2001
4574	Ptycholoma lecheana (Linnaeus, 1758)	1996
4577	Pandemis cinnamomeana (Treitschke, 1830)	+
4578	Pandemis corylana (Fabricius, 1794)	2001
4579	Pandemis cerasana (Hübner, 1786)	2001
4580	Pandemis heparana (Denis & Schiffermüller, 1775)	2001
4581	Pandemis dumetana (Treitschke, 1835)	2001
4584	Syndemis musculana (Hübner, 1799)	2000
4590	Lozotaenia forsterana (Fabricius, 1781)	1997
4596	Aphelia paleana (Hübner, 1793)	2001
4597	Aphelia unitana (Hübner, 1799)	1996
4604	Aphelia viburnana (Denis & Schiffermüller, 1775)	*
4606	Dichelia histrionana (Frölich, 1828)	2001
4616	Clepsis senecionana (Hübner, 1819)	+
4618	Clepsis rurinana (Linnaeus, 1758)	+
4623	Clepsis spectrana (Treitschke, 1830)	2001
4624	Clepsis pallidana (Fabricius, 1776)	1999
4629	Clepsis consimilana (Hübner, 1817)	1999
4637	Adoxophyes orana (Fischer von Roeslerstamm, 1834)	1999
4642	Olindia schumacherana (Fabricius, 1787)	*
4646	Isotrias rectifasciana (Haworth, 1811)	2001
4655	Bactra lancealana (Hübner, 1799)	2001
4656	Bactra furfurana (Haworth, 1811)	2001
4659	Bactra robustana (Christoph, 1872)	2001
4665	Endothenia gentianaeana (Hübner, 1799)	1985
4671	Endothenia nigricostana (Haworth, 1811)	2001
4672	Endothenia ericetana (Humphreys & Westwood, 1845)	2001

4673	Endothenia quadrimaculana (Haworth, 1811)	2001
4679	Eudemis porphyrana (Hübner, 1799)	2000
4680	Eudemis profundana (Denis & Schiffermüller, 1775)	1995
4690	Pseudosciaphila branderiana (Linnaeus, 1758)	1997
4692	Apotomis semifasciana (Haworth, 1811)	2001
4695	Apotomis infida (Heinrich, 1926)	1999
4697	Apotomis lineana (Denis & Schiffermüller, 1775)	2001
4700	Apotomis turbidana (Hübner, 1825)	2001
4701	Apotomis betuletana (Haworth, 1811)	2001
4703	Apotomis capreana (Hübner, 1817)	2001
4706	Apotomis sororculana (Zetterstedt, 1839)	2000
4708	Apotomis sauciana (Frölich, 1828)	1998
4711	Orthotaenia undulana (Denis & Schiffermüller, 1775)	1995
4713	Hedya salicella (Linnaeus, 1758)	1999
4714	Hedya nubiferana (Haworth, 1811)	2001
4715	Hedya pruniana (Hübner, 1799)	2001
4716	Hedya dimidiana (Clerck, 1759)	1986
4717	Hedya ochroleucana (Frölich, 1828)	2001
4719	Celypha atropunctana (Zetterstedt, 1839)	2001
4721	Celypha rufana (Scopoli, 1763)	2001
4722	Celypha striana (Denis & Schiffermüller, 1775)	1997
4723	Celypha rosaceana (Schläger, 1847)	2001
4728	Celypha cespitana (Hübner, 1817)	1999
4730	Celypha tiedemanniana (Zeller, 1845)	1987
4731	Celypha lacunana (Denis & Schiffermüller, 1775)	2001
4732	Celypha siderana (Treitschke, 1835)	1998
4733	Celypha rivulana (Scopoli, 1763)	2000
4740	Phiaris umbrosana (Freyer, 1842)	1996
4743	Phiaris metallicana (Hübner, 1799)	1999
4744	Phiaris schulziana (Fabricius, 1776)	1999
4749	Phiaris micana (Denis & Schiffermüller, 1775)	2001
4750	Phiaris palustrana (Lienig & Zeller, 1846)	1998
4760	Priesterognatha penthinana (Guenee, 1845)	+
4763	Cymolomia hartigiana (Saxesen, 1840)	1997
4776	Olethreutes arcuella (Clerck, 1759)	1998
4778	Piniphila bifasciana (Haworth, 1811)	2001

4780	<i>Pseudohermenias abietana</i> (Fabricius, 1787)	1991
4793	<i>Lobelia abscisana</i> (Doubleday, 1849)	2001
4794	<i>Lobelia reliquana</i> (Hübner, 1825)	1998
4806	<i>Lobelia littoralis</i> (Westwood & Humphreys, 1845)	1990
4810	<i>Eriopsele quadrana</i> (Hübner, 1813)	1985
4817	<i>Thiodia citrana</i> (Hübner, 1799)	2001
4826	<i>Rhopobota myrtillana</i> (Humphreys & Westwood, 1845)	1998
4827	<i>Rhopobota stagnana</i> (Denis & Schiffermüller, 1775)	1990
4829	<i>Rhopobota naevana</i> (Hübner, 1817)	2001
4831	<i>Spilonota ocellana</i> (Denis & Schiffermüller, 1775)	2001
4832	<i>Spilonota laricana</i> (Heinemann, 1863)	2001
4838	<i>Epinotia sordidana</i> (Hübner, 1824)	1996
4839	<i>Epinotia caprana</i> (Fabricius, 1798)	1992
4840	<i>Epinotia trigonella</i> (Linnaeus, 1758)	1998
4842	<i>Epinotia brunnichiana</i> (Linnaeus, 1767)	1991
4843	<i>Epinotia maculana</i> (Fabricius, 1775)	1984
4844	<i>Epinotia solandriana</i> (Linnaeus, 1758)	2001
4845	<i>Epinotia abbreviana</i> (Fabricius, 1794)	1996
4848	<i>Epinotia granitana</i> (Herrich-Schäffer, 1851)	1996
4850	<i>Epinotia cruciana</i> (Linnaeus, 1761)	1992
4853	<i>Epinotia immundana</i> (Fischer von Röslerstamm, 1839)	1997
4858	<i>Epinotia nanana</i> (Treitschke, 1835)	2001
4861	<i>Epinotia demarniana</i> (Fischer von Röslerstamm, 1840)	2001
4863	<i>Epinotia subocellana</i> (Donovan, 1806)	1999
4864	<i>Epinotia tetraquetrana</i> (Haworth, 1811)	1999
4869	<i>Epinotia tenerana</i> (Denis & Schiffermüller, 1775)	2001
4870	<i>Epinotia ramella</i> (Linnaeus, 1758)	2001
4872	<i>Epinotia rubiginosana</i> (Herrich-Schäffer, 1851)	1998
4875	<i>Epinotia tedella</i> (Clerck, 1759)	2000
4876	<i>Epinotia fraternana</i> (Haworth, 1811)	+
4877	<i>Epinotia bilunana</i> (Haworth, 1811)	1999
4878	<i>Epinotia nisella</i> (Clerck, 1759)	2000
4885	<i>Zeiraphera isertana</i> (Fabricius, 1794)	1996
4900	<i>Pelochrista infidana</i> (Hübner, 1824)	1997
4926	<i>Eucosma obumbratana</i> (Lienig & Zeller, 1846)	2000

4932	<i>Eucosma cana</i> (Haworth, 1811)	2001
4935	<i>Eucosma hohenwartiana</i> (Denis & Schiffermüller, 1775)	2001
4943	<i>Eucosma campoliliana</i> (Denis & Schiffermüller, 1775)	1998
4945	<i>Eucosma aemulana</i> (Schläger, 1849)	2000
4948	<i>Eucosma tripoliana</i> (Barrett, 1880)	2001
4949	<i>Eucosma lacteana</i> (Treitschke, 1835)	2001
4958	<i>Eucosma metzneriana</i> (Treitschke, 1830)	2001
4963	<i>Eucosma conterminana</i> (Guenee, 1845)	2001
4968	<i>Eucosma pupillana</i> (Clerck, 1759)	1997
4983	<i>Gypsonoma minutana</i> (Hübner, 1799)	1993
4985	<i>Gypsonoma dealbana</i> (Frölich, 1828)	2001
4986	<i>Gypsonoma oppressana</i> (Treitschke, 1835)	1996
4987	<i>Gypsonoma sociana</i> (Haworth, 1811)	2000
4988	<i>Gypsonoma nitidulana</i> (Lienig & Zeller, 1846)	1996
4989	<i>Gypsonoma aceriana</i> (Duponchel, 1843)	1998
4993	<i>Epiblema sticticana</i> (Fabricius, 1794)	1992
4995	<i>Epiblema cirsiana</i> (Zeller, 1843)	2000
4998	<i>Epiblema foenella</i> (Linnaeus, 1758)	2001
5003	<i>Epiblema grandaevana</i> (Lienig & Zeller, 1846)	2001
5005	<i>Epiblema graphana</i> (Treitschke, 1835)	1999
5019	<i>Notocelia cynosbatella</i> (Linnaeus, 1758)	1995
5020	<i>Notocelia tetragonana</i> (Stephens, 1834)	+
5021	<i>Notocelia uddmanniana</i> (Linnaeus, 1758)	2001
5022	<i>Notocelia roborana</i> (Denis & Schiffermüller, 1775)	1996
5024	<i>Notocelia incarnatana</i> (Hübner, 1800)	+
5025	<i>Notocelia rosaecolana</i> (Doubleday, 1850)	1998
5026	<i>Notocelia trimaculana</i> (Haworth, 1811)	2000
5028	<i>Blastesthia posticana</i> (Zetterstedt, 1839)	1995
5029	<i>Blastesthia turionella</i> (Linnaeus, 1758)	1997
5033	<i>Retinia resinella</i> (Linnaeus, 1758)	1998
5038	<i>Gravitarmata margarotana</i> (Heinemann, 1863)	2001
5044	<i>Rhyacionia buoliana</i> (Denis & Schiffermüller, 1775)	1996
5045	<i>Rhyacionia pinicolana</i> (Doubleday, 1849)	2001
5048	<i>Rhyacionia pinivorana</i> (Lienig & Zeller, 1846)	2000
5053	<i>Eucosmomorpha albersana</i> (Hübner, 1813)	1998
5055	<i>Enarmonia formosana</i> (Scopoli, 1763)	1992

5057	<i>Ancylis unguicella</i> (Linnaeus, 1758)	1997
5058	<i>Ancylis uncella</i> (Denis & Schiffermüller, 1775)	1999
5059	<i>Ancylis laetana</i> (Fabricius, 1775)	2001
5061	<i>Ancylis obtusana</i> (Haworth, 1811)	*
5063	<i>Ancylis upupana</i> (Treitschke, 1835)	1998
5064	<i>Ancylis geminana</i> (Donovan, 1806)	* ??
5066	<i>Ancylis diminutana</i> (Haworth, 1811)	1999
5067	<i>Ancylis selenana</i> (Guenee, 1845)	*
5068	<i>Ancylis unculana</i> (Haworth, 1811)	2001
5069	<i>Ancylis myrtilana</i> (Treitschke, 1830)	1998
5070	<i>Ancylis apicella</i> (Denis & Schiffermüller, 1775)	1998
5073	<i>Ancylis badiana</i> (Denis & Schiffermüller, 1775)	2000
5074	<i>Ancylis achatana</i> (Denis & Schiffermüller, 1775)	1999
5076	<i>Ancylis mitterbacheriana</i> (Denis & Schiffermüller, 1775)	2000
5077	<i>Ancylis tineana</i> (Hübner, 1799)	1996
5084	<i>Cydia compositella</i> (Fabricius, 1775)	2001
5087	<i>Cydia pallifrontana</i> (Lienig & Zeller, 1846)	1998
5094	<i>Cydia discretana</i> (Vocke, 1861)	1984
5098	<i>Cydia jungiella</i> (Linnaeus, 1761)	1998
5099	<i>Cydia lathyryana</i> (Hübner, 1822)	1999
5100	<i>Cydia lunulana</i> (Denis & Schiffermüller, 1775)	1985
5101	<i>Cydia orobana</i> (Treitschke, 1830)	1985
5102	<i>Cydia funebrana</i> (Treitschke, 1835)	2001
5103	<i>Cydia tenebrosana</i> (Duponchel, 1843)	*
5104	<i>Cydia janthinana</i> (Duponchel, 1843)	2000
5111	<i>Cydia nigricana</i> (Fabricius, 1794)	2001
5116	<i>Cydia succedana</i> (Denis & Schiffermüller, 1775)	2000
5134	<i>Cydia conicolana</i> (Heylaerts, 1874)	1989
5136	<i>Cydia coniferana</i> (Saxesen, 1840)	2000
5138	<i>Cydia cosmophorana</i> (Treitschke, 1835)	1999
5139	<i>Cydia strobilella</i> (Linnaeus, 1758)	1995
5140	<i>Cydia pactolana</i> (Zeller, 1840)	1999
5144	<i>Cydia pomonella</i> (Linnaeus, 1758)	2001

5152	<i>Cydia splendana</i> (Hübner, 1799)	2001
5153	<i>Cydia fagiglandana</i> (Zeller, 1841)	2001
5155	<i>Cydia inquinatana</i> (Hübner, 1800)	2001
5163	<i>Lathronympha strigana</i> (Fabricius, 1775)	2001
5167	<i>Pammene aurana</i> (Fabricius, 1775)	2001
5168	<i>Pammene gallicana</i> (Guenée, 1845)	2001
5173	<i>Pammene fasciana</i> (Linnaeus, 1781)	*
5181	<i>Pammene inquilina</i> (T. Fletcher, 1938)	1996
5182	<i>Pammene argyrana</i> (Hübner, 1799)	1998
5184	<i>Pammene albuginana</i> (Guenee, 1845)	1999
5186	<i>Pammene obscurana</i> (Stephens, 1834)	1999
5190	<i>Pammene rhediella</i> (Clerck, 1759)	1987
5196	<i>Pammene regiana</i> (Zeller, 1849)	1998
5197	<i>Pammene aurita</i> Razowski, 1991	1983
5200	<i>Pammene ochsenheimeriana</i> (Lienig & Zeller, 1846)	1984
5205	<i>Pammene germmana</i> (Hübner, 1799)	2001
5207	<i>Strophedra weirana</i> (Douglas, 1850)	1999
5208	<i>Strophedra nitidana</i> (Fabricius, 1794)	1998
5214	<i>Dichrorampha plumbana</i> (Scopoli, 1763)	2000
5215	<i>Dichrorampha sedatana</i> Busck, 1906	2000
5218	<i>Dichrorampha aeratana</i> (Pierce & Metcalfe, 1915)	2001
5232	<i>Dichrorampha acuminatana</i> (Lienig & Zeller, 1846)	1990
5239	<i>Dichrorampha simpliciana</i> (Haworth, 1811)	2001
5246	<i>Dichrorampha gueneeana</i> Obraztsov, 1953	2001
5247	<i>Dichrorampha flavidorsana</i> Knaggs, 1867	2000
5249	<i>Dichrorampha petiverella</i> (Linnaeus, 1758)	2000
5251	<i>Dichrorampha plumbagana</i> (Treitschke, 1830)	1999
5252	<i>Dichrorampha obscuratana</i> (Wolff, 1955)	1999
5257	<i>Dichrorampha agilana</i> (Tengström, 1848)	2001

In der nachfolgenden Tabelle werden die vom Autor selbst bisher nachgewiesenen Arten aus Westmecklenburg vorgestellt.

Es wird hier der Versuch unternommen, die nachgewiesenen Arten auf der Grundlage eigener Beobachtungen (von 1980 bis 2000) und der Lebensweise der

Raupen (Literaturhinweise) den verschiedenen Biotopen Westmecklenburgs zuzuordnen und ihre Verbreitung in diesem Landesteil zu analysieren. Daraus ableitend könnte es möglich werden, die Notwendigkeit des Biotopschutzes auf der Grundlage der Habitatansprüche verschiedener Kleinschmetterlingsarten und -artengruppen zu erläutern.

Die Angaben zur Biologie der Raupen bzw. der Falter (Spalte 3) und die Verbreitung der Arten (Spalte 4) in Mitteleuropa sind dem Bestimmungswerk „Die Tortriciden Mitteleuropas“ entnommen.

Die ökologischen Ansprüche sowie die Biologie vieler Arten sind nicht ausreichend bekannt, auch hier besteht wie bei den meisten Kleinschmetterlingsarten Forschungsbedarf.

Die hier aufgeführten Falter befinden sich in der Sammlung des Autors.

Verwendete Abkürzungen bei Fundorten:

- Lü Heidefläche bei Lübtheen (Schießplatz)
- Lu Ludwigscluster Heide (ehemaliger Schießplatz)
- Pi Trockenrasen Pinnow bei Schwerin
- Ve Trockenrasen bei Ventschow (ehemaliger Kiesabbau)

- Bu Buchholz bei Rubow
- Sn Schwerin
- Ka Warnowtal bei Karnin (feuchte Laubwälder, trockene Kiefernforsten, Trockenrasen, Feuchtwiesen)
- Gm Hochmoor bei Grambow
- Ma Wanzeberg bei Malliß
- Me Umgebung von Dorf Mecklenburg
- Ga Umgebung von Gallin (Heideholz- Mischwald)
- Fd Salzgrasland bei Fährdorf (Insel Poel)
- Re Retzower Heide (ehemaliger Schießplatz)
- Da Dalberg (Waldrandbiotope, Laubwald, Ufervegetation)
- Kw Wacholderheide bei Karow und Jellen (Kiefernforst)
- Ha Heidegebiet bei Hagenow
- Cr Umgebung von Crivitz
- Bo Umgebung von Boizenburg (Feuchtwiese an der Schaale)
- He Waldrandbiotope bei Herrnburg
- Bo künstlicher Küstenwald bei Boltenhagen (ehemaliges Armeegelände)
- Fm Friedrichsmoor (Mischwald)
- ME Mitteleuropa
- NW Nachweis/Nachweise

Nr.	Artname	Verbreitung und Habitat	Verbreitung in Westmecklenburg
4187	<i>Phtheochroa inopiana</i> (Haworth, 1811)	Feuchtestellen: Waldränder, Gebüsche, R an <i>Artemisia</i> (Beifuß) u. <i>Eupatorium</i> (Wasserdost)	überall vereinzelt in Sn, Ve, Pi, Bu, Fm, Fd,
4193	<i>Phtheochroa sodaliana</i> (Haworth, 1811)	Waldränder, Hecken, R an Faulbaum und Erle	bisher nur 1 Ex in Da, auch im NSG Hellberge bei Hohenzierlitz 1 Ex
4251	<i>Cochylimorpha alternana</i> (Stephens, 1834)	lokal an Staudenfluren, R an <i>Centaurea</i> (Flockenblume) <i>Scabiosa</i> (Skabiose)	v an trockenen Stellen, in Sn, Ka, Pi, 1 an <i>Scabiosa</i> (Skabiose) gezogen (H. Scheel, Plau/a. See)
4255	<i>Phalonidia manniana</i> (Fischer von Röslerstamm, 1839)	h auf feuchten Wiesen, R an <i>Mentha</i> (Minze) und anderen Pflanzen.	überall v aus Sn, Ka, Bu, Pi, Ve
4256	<i>Phalonidia affinitana</i> (Douglas, 1846)	lokal, salzhaltige Biotope, R an <i>Aster tripolium</i> (Salzaster)	bisher nur auf den Salzwiesen bei Fd nachgewiesen, dort häufig
4263	<i>Gynnidomorpha vectisana</i> (Humphreys & Westwood, 1845)	Salzhaltige Biotope, R an <i>Plantago maritima</i> (Strand-Wegerich) u.a. Salzpflanzen	bisher nur auf den Salzwiesen bei Fd nachgewiesen, dort häufig

4266	<i>Gynnidomorpha alismana</i> (Ragonot, 1883)	verbreitet in feuchten Biotopen, R an <i>Alisma</i> (Froschlöffel)	bisher nur 1 Ex aus Bu am 27.7.96 (GU 1677)
4268	<i>Agapeta hamana</i> (Linnaeus, 1758)	verbreitet und h auf Wiesen, R an <i>Trifolium</i> (Klee), <i>Ononis</i> (Hauhechel) u. <i>Cirsium</i> (Kratzdistel)	überall h, NW aus Sn, Ka, Fm, DM, Fd, Ve, Ga, Ma, Pi
4271	<i>Agapeta zoegana</i> (Linnaeus, 1767)	nicht h auf Wiesen, R an <i>Centaurea</i> (Flockenblume), <i>Scabiosa</i> (Skabiose) u. a	v aus Pi, Ka, Fm,
4287	<i>Eupoecilia angustana</i> (Hübner, 1799)	häufige Art auf offenen Biotopen wie Grasland, trockenen Wiesen, R an Heidekraut, <i>Thymus</i> (Thymian), <i>Solidago</i> (Goldrute) u.a. Pflanzen	überall h, NW aus Sn, Gm, Ka, Gr, Lü, Ma, Fd, Ve, Pi
4288	<i>Eupoecilia ambiguella</i> (Hübner, 1796) einbindiger Traubenwickler	verbreitet und lokal h in Wäldern, buschigen Biotopen, Obstanlagen, Weingärten, R polyphag an Pflanzen und Bäumen	bisher nur 1 Ex am 6.6.97 aus Ka
4303	<i>Aethes margaritana</i> (Haworth, 1811)	lokal h in offenen Biotopen, R an <i>Tanacetum</i> (Rainfarn), <i>Achillea</i> (Schafgarbe) u. a. Pflanzen	überall h in Sn, Pi, Gm, Ve, Ma, Bu,
4308	<i>Aethes rutilana</i> (Hübner, 1817)	lokal h in trockenen Biotopen, auf sandigen Böden, R an Wacholder	bisher nur 2 Ex aus den Wacholderheiden bei Ka
4309	<i>Aethes smeathmanniana</i> (Fabricius, 1781)	h auf Wiesen und Gebüsch, R an <i>Achillea</i> (Schafgarbe), <i>Centaurea</i> (Flockenblume) u.a. Pflanzen	überall h, NW aus Pi, Gm, Lü, Ga, Bu, Ve, Dm, Fd, Jasnitz, Bo
4321	<i>Aethes francillana</i> (Fabricius, 1794)	in ME verbreitet auf Wiesen, in Gärten, R auf verschiedenen Pflanzen, <i>Daucus</i> (Wilde Möhre), <i>Angelica</i> (Wald-Engelwurz)	am 18.07.2001 zwei Weibchen in Ve (GU 2792, 2793) gefangen
4326	<i>Aethes cricana</i> (Westwood, 1854)	verbreitet auf feuchten offenen Biotopen, R an <i>Carduus</i> (Nickende Distel), <i>Cirsium</i> (Kratzdistel)	h in Sn, Da, Fm, Ka, Gm, Dm, Ka, Bo, Grevesmühlen
4327	<i>Aethes rubigana</i> (Treitschke, 1830)	verbreitet auf feuchten offenen Biotopen, R an <i>Arctium</i> (Klette), <i>Cirsium</i> (Kratzdistel)	v in Sn, Ka, Pi, Lü, Ve, Pi, Dm,
4331	<i>Aethes kindermanniana</i> (Treitschke, 1830)	verbreitet und häufig auf trockenen sandigen Biotopen, R an <i>Artemisia</i> (Beifuß), <i>Chrysanthemum</i> (Margarite), <i>Tanacetum</i> (Rainfarn)	v auf trockenen Biotopen in Ka, Pi, Ve,
4339	<i>Cochylidia implicitana</i> (Wocke, 1856)	verbreitet auf offenen Biotopen, R an <i>Matricaria</i> (Kamille), <i>Solidago</i> (Goldrute), <i>Alchemilla</i> (Frauenmantel), <i>Tanacetum</i> (Rainfarn) u.a. Pflanzen	überall h in Sn, Ka, Pi, Gm, Gr, Lü, Ve, Bu, Jasnitz, Ga, Ma, Fd, Dm, Re,
4347	<i>Cochylis nana</i> (Haworth, 1811)	lokal in Laub- und Mischwäldern, offene Biotope, R an <i>Scabiosa</i> (Skabiose), <i>Knautia</i> (Knautie)	selten, in Fm, Sn, Gm,
4349	<i>Cochylis flaviciliana</i> (Westwood, 1854)	in ME selten, auf offenen Biotopen, R an <i>Scabiosa</i> (Skabiose), <i>Knautia</i> (Knautie)	v auf trockenen Biotopen in Sn, Pi, Ka, Lü,
4359	<i>Cochylis posterana</i> Zeller, 1847	verbreitet und häufig auf Trockenrasen und Wiesen, R an <i>Carduus</i> (Nickende Distel), <i>Centaurea</i> (Flockenblume), <i>Cirsium</i> (Kratzdistel) u.a.	überall h, NW aus Sn, Ka, Gr, Lü, Pi, Bu, Ga, Ma, Ve, Jasnitz, Bo
4370	<i>Tortrix viridana</i> Linnaeus, 1758 Grüner Eichenwickler	verbreitet und sehr häufig, Eichenwälder, Parkanlagen, R an Eiche	überall, aber nicht jedes Jahr häufig, NW aus Sn, Fm, Ma, Ga, Ve, Bu, Ka
4372	<i>Aleimna loeflingiana</i> (Linnaeus, 1758)	in Eichenwäldern, Waldränder, Gebüsch, manchmal h, R an Eiche	überall v. NW aus Sn, Ve, Gm, Fm, Lü, Bu, Dm, Ma,
4374	<i>Acleris holmiana</i> (Linnaeus, 1758) Birkenwickler	h in lichten Wäldern, Gebüsch, Parkanlagen, R an Weißdorn, Schlehe, Rosengewächse u.a. Heckenpflanzen	v in Sn, Ka, Ve
4375	<i>Acleris forsskalleana</i> (Linnaeus, 1758)	h in Beständen mit der Futterpflanze der R Ahorn	v in Sn, Gm, Dm, Plau
4376	<i>Acleris bergmanniana</i> (Linnaeus, 1758)	h in Wäldern, Parkanlagen, Gärten mit den Beständen der Futterpflanzen der R Rosengewächse und Faulbaum	v in Sn, Ve, Mühlen Eichsen,
4377	<i>Acleris laterana</i> (Fabricius, 1794)	oft h in verschiedenen Biotopen mit den Futterpflanzen der R <i>Symphytum</i> (Beinwell), Eberesche, Weißdorn, Pappel u.a.	s, bisher nur in Sn, Da und Schönberg gef.
4378	<i>Acleris comariana</i> (Lienig & Zeller, 1846)	verbreitet in feuchten Biotopen, Waldrändern, Gärten u.a., R an <i>Comarum</i> (Sumpf-Blutauge), <i>Potentilla</i> (Fingerkraut), <i>Fragaria</i> (Erdbeere) u. a.	s, nur 2 FO in Da und Sn bis 1992
4380	<i>Acleris abietana</i> (Hübner, 1822)	in Nadelwäldern, R an Kiefer, Fichte	bisher nur in Lu nachgewiesen am 14.04.2001
4383	<i>Acleris sparsana</i> (Denis & Schiffermüller, 1775)	nicht selten in lichten Wäldern, Parkanlagen, Gärten u.a., R an Ahorn, Buche, Birke, Weide, Eiche u. a.	v in Sn, Fm, Lü
4384	<i>Acleris rhombana</i> (Denis & Schiffermüller, 1775)	nicht selten an Waldrändern, Gebüsch, Parkanlagen, R an Eiche, Hasel, Weißdorn, Schlehe u.a.	v in Sn, Lü
4385	<i>Acleris emargana</i> (Fabricius, 1775)	lokal nicht selten an Waldrändern, Gebüsch u.a. Biotopen der Nahrungspflanze der R : Pappel, Weide, Erle, Birke u.a.	s, aus Da, Fm, Pi nachgewiesen
4386	<i>Acleris schalleriana</i> (Linnaeus, 1761) Azaleenwickler	selten, in Wäldern, R an <i>Viburnum</i> (Schneeball)	s, aus Sn, Schönberg (Pallinger Heide) nachgew.

4390	<i>Acleris variegana</i> (Denis & Schiffermüller, 1775)	verbreitet und häufig in offenen Biotopen, Waldränder, Gebüsch, Obstgärten mit Beständen der Futterpflanze der R: Weißdorn, Schlehe, Rosengewächse, Hasel u.a.	h aus Sn, Ka, Pi, Da. Schönberg, Fm, Bu, Ve
4391	<i>Acleris aspersana</i> (Denis & Schiffermüller, 1775)	nicht selten auf feuchten Wiesen, R an <i>Filipendula ulmaria</i> (Mädesüß), <i>Comarum</i> (Sumpf-Blutauge), Brombeere, u. a.	nur auf Salzgrasland bei Fd 2 Ex gef.
4392	<i>Acleris shepherdana</i> (Stephens, 1852)	selten auf feuchten und moorigen offenen Biotopen, R an <i>Filipendula ulmaria</i> (Mädesüß), <i>Alchemilla</i> (Frauenmantel),	h, NW aus Sn, Ka, Gm, Fm, Grabow, Ve, Mühlen Eichsen
4394	<i>Acleris hastiana</i> (Linnaeus, 1775)	nicht selten an Waldrändern, Gebüsch, oft um Gewässer, R an Weide, Pappel, Faulbaum	h aus Sn, Gm, Ve, Fd, Sternberg bekannt
4397	<i>Acleris hyemana</i> (Haworth, 1811)	selten, in Heidegebieten, besonders Waldränder und Lichtungen, R an Heidekraut und Glockenheide	nur auf den Heidebeständen in Gm und Lu nachgewiesen, im Gm h
4402	<i>Acleris ferrugana</i> (Denis & Schiffermüller, 1775)	verbreitet und h in Laub- und Mischwäldern, Parkanlagen, R an Eiche, Buche, Weide	s, im Fm, Lü, Gm, Lu nachgew.
4403	<i>Acleris notana</i> (Donovan, 1806)	h in Laub- und Mischwäldern, Parkanlagen, R an Birke, Buche, Pappel, Brombeere u.a.	überall v, NW aus Gm, Gr, Sn, Lü, Ve, Ka, Bo, Pi
4407	<i>Acleris logiana</i> (Clerck, 1759)	verbreitet und h in Laub- und Mischwäldern mit Birkenbeständen, Parkanlagen, R an Birke	v in Gr, Pi, Gm, Ga, Rastow am Tage an Birken
4411	<i>Acleris lipsiana</i> (Denis & Schiffermüller, 1775)	nicht selten an feuchten Stellen, Moore, Wiesen u.a., R an <i>Vaccinium</i> (Rausch- u. Heidelbeere), Birke	in Gm h, weiterhin aus Da, Sn, Gr bekannt
4420	<i>Neosphaleroptera nubilana</i> (Hübner, 1799)	h an Gebüsch, Waldrändern, Parkanlagen, Gärten, R an Weißdorn, Schlehe, Birne	v aus Sn, Dm, Pi nachgewiesen
4439	<i>Tortricodes altemella</i> (Denis & Schiffermüller, 1775)	verbreitet in Eichenwäldern, Parkanlagen, R an Eiche, Kiefer, Hasel, Birke, Weide u.a.	v aus Sn, Ve, Gm nachgewiesen
4450	<i>Eana incanana</i> (Stephens, 1852)	nicht selten an Waldrändern, Wiesen u.a., R an <i>Chrysanthemum</i> (Margarite), <i>Vaccinium</i> (Rausch- u. Heidelbeere) u.a.	selten, nur aus Gr, Sn, Dm und Crivitz bekannt
4471	<i>Cnephasia incertana</i> (Treitschke, 1835)	weit verbreitet und h, an Waldrändern, Parkanlagen u.a. R polyphag an verschiedenen Pflanzenarten	überall h, NW aus Ve, Sn, Fm, Pi, Ma, Bu
4474	<i>Cnephasia stephensiana</i> (Doubleday, 1849)	h, an Waldrändern, Parkanlagen u.a. R polyphag an verschiedenen Pflanzenarten	überall h, NW aus Ve, Bu, Ma, Lü, Gm, Dm, Fd, Ka, Pi, Ga
4477	<i>Cnephasia asseclana</i> (Denis & Schiffermüller, 1775)	h an Waldrändern, Parkanlagen, Gärten, R polyphag an verschiedenen Pflanzenarten	überall h, NW aus Sn, Ka, Gm, Pi, Dm, Lü, Ve, Bu, Da, Ga, Bad Kleinen, Grevesmühlen
4479	<i>Cnephasia pasiuana</i> (Hübner, 1799) Erdbeerwickler	verbreitet an Waldrändern, Ruderalfluren, R polyphag an verschiedenen Pflanzenarten	selten, NW nur aus Sn, Lü, Krakow
4480	<i>Cnephasia genitalana</i> Pierce & Metcalfe, 1922	lokal und selten, offene Biotope, lichte Wälder, Waldränder, R an <i>Senecio</i> (Kreuzkraut), <i>Hieracium</i> (Habichtskraut), <i>Teucrium</i> (Gamander)	bisher nur zwei NW, Gm und Bu
4482	<i>Cnephasia communana</i> (Herrich-Schäffer, 1851)	überall h an Waldrändern, Wiesen, Parkanlagen, R an <i>Plantago</i> (Wegerich), <i>Rumex</i> (Ampfer), <i>Chrysanthemum</i> (Margarite)	überall h, NW aus Ru, Gm, Sn, Gm, Ka, Pi, Fm, Ve, Bu, Dm
4493	<i>Cnephasia longana</i> (Haworth, 1811)	selten, in wärmeren Biotopen, Wäldern, Wiesen, R an <i>Chrysanthemum</i> (Margarite), <i>Anthemis</i> (Hundskamille), <i>Aster</i> u.a.	überall v, NW aus Sn, Lü, Bu, Pi, Dm, Bu, Ka, Fd, Ve
4520	<i>Eulia ministrana</i> (Linnaeus, 1758)	h in Wäldern, Waldrandbereiche, Lichtungen, R polyphag an Birke, Erle, Eiche, Rosengewächse u.a.	überall v, NW aus Pi, Sn, Gm, Fm, Ka
4522	<i>Pseudargyrotoza conwagana</i> (Fabricius, 1775)	h in Waldbereichen, Parkanlagen, ruderal Biotope, R an Liguster, Esche	überall h, NW aus Sn, Pi, Gm, Fm, Lü, Bu, Ka, Kr, Ve,
4531	<i>Epagoge grotiana</i> (Fabricius, 1781)	verbreitet und h in Laubwäldern, Gebüsch, Parkanlagen, R an Eiche, Weißdorn, Brombeere, Rosengewächse u.a.	überall h, NW aus Sn, Ve, Ga, Gm, Fd, Kr, Fm, Bo, Re, Dm, Lü, Bad Kleinen, Bretzin,
4533	<i>Paramesia gnomana</i> (Clerck, 1759)	nicht selten an Waldrändern, Gebüsch u.a., R an Eiche, <i>Vaccinium</i> (Rausch- u. Heidelbeere), <i>Stachys</i> (Ziest), <i>Plantago</i> (Wegerich) u.a.	h, NW aus Pi, Ka, Lü, Fd, Ka, Pi, Gr, Kr, Crivitz
4539	<i>Periclepsis cinctana</i> (Denis & Schiffermüller, 1775)	nicht selten in offenen sandigen Biotopen, R an <i>Artemisia</i> (Beifuß), <i>Anthyllis</i> (Wundklee), Ginster, u.a.	h nur auf den Heideflächen in Gr, Lü, Re, Alt Kaliß (leg. Hoppe)
4547	<i>Capua vulgana</i> (Frölich, 1828)	h in Wäldern, Parkanlagen, R an Eiche, <i>Vaccinium</i> (Rausch- u. Heidelbeere), Ulme, Birke, Eberesche u.a.	überall h, NW aus Sn, Gm, Ga, Pi, Ru, Kr, Bu
4549	<i>Philedonides lunana</i> (Thunberg, 1784)	selten, an Waldrändern, Lichtungen, Wiesen, R polyphag an <i>Potentilla</i> (Fingerkraut), <i>Aster</i> , <i>Mentha</i> (Minze) u.a.	nur aus Pi nachgewiesen, im zeitigem Frühjahr (A4 bis M5)
4555	<i>Archips oporana</i> (Linnaeus, 1758) Nadelholzwickler	nicht selten in Nadelholz- und Mischwäldern, R an Kiefer, Weißtanne, Lärche, Wacholder	v in den Nadelholzkulturen Pi, Ga, Gr
4556	<i>Archips betulana</i> (Hübner, 1787)	selten, Wälder, Waldränder, R an Birke, Hasel, u.a.	bisher nur ein FO auf den Heideflächen in in Lü 1994 (2 Ex)

4557	<i>Archips podana</i> (Scopoli, 1763)	verbreitet und h in Wäldern, Obst- und Parkanlagen, R polyphag an verschiedenen Gehölzen und Pflanzen	überall h, NW aus Sn, Lü, Ga, Gm, Ve, Dm, Ka, Lu
4558	<i>Archips crataegana</i> (Hübner, 1799) Weißdornwickler	verbreitet und nicht selten in Laub-, Mischwälder, Park- und Obstanlagen, R polyphag an Hasel, Buche, Apfel u.a.	v NW aus Sn, Fm, Bu
4559	<i>Archips xylosteana</i> (Linnaeus, 1758)	verbreitet und h in Laubwäldern, Obst- und Parkanlagen, Gebüsche, R an Eiche, Ahorn, Birke u.a.	überall h, NW aus Sn, Gm, Fm, Lü, Ga, Pi, Dm, Ve
4560	<i>Archips rosana</i> (Linnaeus, 1758) Heckenwickler	überall h, Laubwälder, Obst- und Parkanlagen, R an Apfel, Birne, Weißdorn u.a.	bisher nur aus Sn nachgewiesen (Gartenanlage)
4564	<i>Choristoneura hebenstreitella</i> (Müller, 1764)	verbreitet, Laubwälder, Parkanlagen, Gebüsche, Gärten, R an Eiche, Birke, Hasel u.a.	v, NW aus Sn, Fm und Göhren (leg. Goldberg)
4572	<i>Ptycholomoides aeriferana</i> (Herrich-Schäffer, 1851)	verbreitet und stellenweise h, in Misch- und Nadelwäldern, Parkanlagen, R an Lärche	überall v, NW aus Sn, Ka, Fm, Gr, Pi, Lü, Ga, Fd, Bretzin
4574	<i>Ptycholoma lecheana</i> (Linnaeus, 1758)	verbreitet und h in Wäldern, Obst- und Obstanlagen u.a., R an Eiche, Ahorn, Obstbäume u.a.	überall v, NW aus Sn, Gm, Fm, Ma, Bu, Wsmar
4578	<i>Pandemis corylana</i> (Fabricius, 1794)	überall h in Wäldern, Obst- und Parkanlagen, R an Birke, Buche, Esche, Obstbäume	überall h, NW aus Sn, Pi, Lü, Gm, Ga, Dm, Jasnitz
4579	<i>Pandemis cerasana</i> (Hübner, 1786)	überall h in Wäldern, Obst- und Parkanlagen, R polyphag an Birke, Buche, Esche, Obstbäume	überall h, NW aus Sn, Pi, Gm, Lü, Ga, Dm, Fd, Fm, Ka, Ma, Bo, Ve, Bu, Ru, Dümmer
4580	<i>Pandemis heparana</i> (Denis & Schiffermüller, 1775)	überall h in Wäldern, Obst- und Parkanlagen, R polyphag an Birke, Buche, Esche, Obstbäume	überall h, NW aus Sn, Gm, Ka, Fm, Lü, Ve, Bu, Ga, Ma, Fd, Mühlen Eichsen, Kühlungsborn
4581	<i>Pandemis dumetana</i> (Treitschke, 1835)	verbreitet und nicht selten, an ruderalen Biotopen, lichte Laubwälder, R an <i>Urtica</i> (Brennnessel), <i>Chenopodium</i> (Gänsefuß), Eiche u.a.	überall v, NW aus Sn, Gm, Fm, Dm, Ka, Ve, Kühlungsborn
4584	<i>Syndemis musculana</i> (Hübner, 1799)	nicht selten an Waldrändern, Gebüschen, Parkanlagen, R polyphag an Brombeere, Birke, Eiche u.a.	überall h, NW aus Sn, Ve, Pi, Gm, Ga, Bu, Kw
4590	<i>Lozotaenia forsterana</i> (Fabricius, 1781)	verbreitet an Feuchtstellen, Nadelwäldern, R polyphag an <i>Vaccinium</i> (Rausch- u. Heidelbeere), <i>Stachys</i> (Ziest), Fichte, Abies u.a.	bisher nur zwei NW, Pi (1992) und Kw (1997)
4596	<i>Aphelia paleana</i> (Hübner, 1793)	h auf feuchten Wiesen, oft am Waldrand, R polyphag an <i>Carduus</i> (Nickende Distel), <i>Cirsium</i> (Kratzdistel), <i>Plantago</i> (Wegerich), Eiche u.a.	überall h auf Feuchtwiesen, NW aus Sn, Bu, Ga, Lü, Pi, Ka, Gm, Ve, Bo, Plau
4597	<i>Aphelia unitana</i> (Hübner, 1799)	vereinzelt auf feuchten Wiesen, R an <i>Angelica</i> (Wald-Engelwurz), <i>Allium</i> (Lauch)	v, NW aus Fm, Sn, Gm, Pi, Gm
4606	<i>Dichelia histrionana</i> (Frölich, 1828)	nicht selten in Nadelwäldern, R an Fichte	v, NW aus Sn, Gm, Lu, Ga, Bu, Fd, Bad Kleinen
4623	<i>Cleopsis spectrana</i> (Treitschke, 1830)	nicht selten in feuchten Biotopen, Torfwiesen, Gewässerränder, R polyphag an <i>Scirpus</i> (Simse), <i>Epilobium</i> (Weidenröschen), <i>Cicuta</i> (Wasserschierling) u.a.	überall h, NW aus Sn, Bo, Fd, Bu, Bo, Me, Ka, Ribnitz-Damgarten
4624	<i>Cleopsis pallidana</i> (Fabricius, 1776)	h in offenen, ruderalen Biotopen, R an <i>Artemisia</i> (Beifuß), <i>Gnaphalium</i> (Ruhkraut), <i>Solidago</i> (Goldrute), <i>Aster</i> , <i>Urtica</i> (Brennnessel) u.a.	überall h, NW aus Gm, Ka, Pi, Kw, Re
4629	<i>Cleopsis consimilana</i> (Hübner, 1817)	nicht selten, oft lokal h in Laubwäldern, Obstanlagen, Gärten u.a., R an Liguster, <i>Syringa</i> (Flieder), <i>Lonicera</i> (Heckenkirsche), Kiefer u.a.	vereinzelt aus Sn und Ve nachgewiesen
4637	<i>Adoxophyes orana</i> (Fischer von Roeslerstamm, 1834)	Verbreitet und h, in Laub- und Mischwäldern, Waldränder, Park- u. Obstanlagen, R polyphag: an Rosengewächsen, Brombeere, Weide, Obstbäumen u.v.a. Pflanzen	überall vereinzelt, NW aus Sn, Gm, Fm, Lu, Kw, Ve, Ka
4646	<i>Isotrias rectifasciana</i> (Haworth, 1811)	h in Laubwäldern und an Gebüschen, R an Weißdorn, Ahorn, Eiche	überall v, NW aus Kw, Sn, Ka, Bu, Dümmer
4655	<i>Bactra lancealana</i> (Hübner, 1799)	h auf feuchten Wiesen, Heiden, Moore u.a., R an <i>Juncus</i> (Binse), <i>Scirpus</i> (Simse), <i>Carex</i> (Segge) u.a.	überall auf Feuchtwiesen h, NW aus Sn, Gm, Ka, Cr, Lu, Lü, Fd, Ve, Bo, Re, Bretzin
4656	<i>Bactra furfurana</i> (Haworth, 1811)	verbreitet auf feuchten Wiesen, Heiden, Moore, an Flüssen, R an <i>Juncus</i> (Binse), <i>Scirpus</i> (Simse)	v auf den Salzgrasland in Fd und Kühlungsborn, ein NW aus Pi
4659	<i>Bactra robustana</i> (Christoph, 1872)	lokal in Mooren, feuchte Salzwiesen, R an <i>Scirpus</i> (Simse) u.a. <i>Cyperaceae</i> (Sauergräser)	h auf den Salzgrasland in Fd und Kühlungsborn
4665	<i>Endothenia gentianaeana</i> (Hübner, 1799)	nicht selten auf Wiesen, Ödland, offene Biotope, R an <i>Dipsacus</i> (Karde), <i>Plantago</i> (Wegerich) u.a.	bisher nur ein NW aus SN (18.11.1985)
4671	<i>Endothenia nigricostana</i> (Haworth, 1811)	lokal, auf Feuchtwiesen, Waldrandbereiche, R an <i>Stachys</i> (Ziest), <i>Lamium</i> (Taubnessel)	selten, bisher nur vier NW, aus Sn, Ka, Me, Bu

4672	<i>Endothenia ericetana</i> (Humphreys & Westwood, 1845)	nicht selten auf Wiesen, Feldränder, offene Biotope, R an <i>Mentha</i> (Minze), <i>Stachys</i> (Ziest), <i>Picris</i> (Bitterkraut)	überall v, NW aus Gm, Sn, Lü, Ga, Bu, Kw, Pi, Bo, Lu
4673	<i>Endothenia quadrimaculana</i> (Haworth, 1811)	h auf Wiesen u.a. offene Biotope, R an <i>Euphorbia</i> (Wolfsmilch), <i>Stachys</i> (Ziest), <i>Mentha</i> (Minze) u.a.	überall h, bisher aus Sn, Da, Gm, Pi, Lu, Ga, Bu, Ve, Lü, Bad Kleinen nachgewiesen
4679	<i>Eudemis porphyrana</i> (Hübner, 1799)	h an Waldrändern, Gebüsch, Park- und Obstanlagen, R an <i>Padus</i> (Traubenkirsche), Weißdorn, Eiche u.a.	vereinzelt, bisher nur NW aus Sn, Me, Bo, Ka
4680	<i>Eudemis profundana</i> (Denis & Schiffermüller, 1775)	h in Eichenwäldern, R an Eiche	bisher nur 1 Ex aus Ma (leg. Goldberg) bekannt
4690	<i>Pseudosciaphila branderiana</i> (Linnaeus, 1758)	nicht selten, an Waldrändern, Parkanlagen, ruderalen Biotopen, R an Pappel	v, NW aus Gm, Ka, Pi, Ma, Lu
4692	<i>Apotomis semifasciana</i> (Haworth, 1811)	verbreitet, nicht selten, an Feuchtstellen, Waldränder, ruderal Biotope, R an Weide	v, NW aus Sn, Gm, Bo, Bu, Fd
4695	<i>Apotomis infida</i> (Heinrich, 1926)	In ME nur aus Ungarn nicht gemeldet, Waldränder, submontane Art, R an Weide	bisher nur 1 NW aus Bo (GU 2950)
4697	<i>Apotomis lineana</i> (Denis & Schiffermüller, 1775)	nicht selten an Waldrändern, R an Birke, Weide	selten, bisher nur aus Da, Pi, Fd und Plau bekannt
4700	<i>Apotomis turbidana</i> (Hübner, 1825)	h an feuchten Biotopen, Waldränder, R an Birke, Weide, Pappel	überall h, NW aus Sn, Cr, Fm, Lü, Ga, Ma, Ve, Lu, Pi, Kw, Re, VE, Dümmer
4701	<i>Apotomis betuletana</i> (Haworth, 1811)	weit verbreitet, nicht selten, feuchte Biotope, Waldränder, R an Birke	überall h, NW aus Sn, Fm, Gm, Lü, Pi, Me, Ka, Ve, Re, Fd, Ru, Gr
4703	<i>Apotomis capreana</i> (Hübner, 1817)	lokal h, verschiedene Biotope, oft sumpfige und feuchte Plätze, R an Ulme, Birke, Weide, Pappel	v, NW aus Sn, Gm, Ka, Bu, Me, Ve
4706	<i>Apotomis sororculana</i> (Zetterstedt, 1839)	nicht selten, in Wäldern, oft an feuchten Plätzen, R an Birke	überall h, NW aus Lu, Fm, Lü, Ga, Pi, Kw, Bu
4708	<i>Apotomis sauciana</i> (Frölich, 1828)	verbreitet, an Feuchtstellen der Nadelwälder, Moore, Torfmoore, R an <i>Vaccinium</i> (Rausch- u. Heidelbeere), Brombeere	bisher nur 3 NW, Gm, Lu, Kw
4711	<i>Orthotaenia undulana</i> (Denis & Schiffermüller, 1775)	verbreitet und h in verschiedenen Biotopen, R polyphag, u.a. an <i>Lonicera</i> (Heckenkirsche), <i>Vaccinium</i> (Rausch- u. Heidelbeere), Birke, Weide, Brombeere	v, NW aus Sn, Gm, Fm, Kw, Lü, Ma
4713	<i>Hedya salicella</i> (Linnaeus, 1758)	nicht selten auf meist feuchten Biotopen, Parkanlagen, ruderal Biotope u.a.	überall v, NW aus Sn, Da, Pi, Ka, Lü, Bu, Ma, Fd
4714	<i>Hedya nubiferana</i> (Haworth, 1811) grauer Knospenwickler	verbreitet und h, in Wäldern, Obst- und Parkanlagen, R polyphag an Apfel, Eberesche, Schlehe, Weißdorn u.a.	überall v, NW aus Sn, Ka, Pi, Fd, Gm, Graal Müritz, Herrsburg
4715	<i>Hedya pruniana</i> (Hübner, 1799) Pflaumenwickler	h, in Wäldern, Park- und Obstanlagen, R an Schlehe, Weißdorn, Rosengewächse, Eberesche, Obstbäume	überall h, NW aus Sn, Kw, Ka, Me, Ve, Bu,
4716	<i>Hedya dimidiana</i> (Clerck, 1759)	lokal, an Gebüsch und in Wäldern, R monophag an <i>Padus</i> (Traubenkirsche)	bisher nur 1 Ex. NW aus Gm (A7.1986)
4717	<i>Hedya ochroleucana</i> (Frölich, 1828)	verbreitet und h, Waldränder, Gebüsch, Obstanlagen, Gärten, R an Rosengewächse, Apfel	v, NW aus Sn, Ka, Bo, Fd
4719	<i>Celypha atropunctana</i> (Zetterstedt, 1839)	selten, in Laubwäldern, Gebüsch, R polyphag, an Birke, Erle, Weide, Buche u.a.	überall h, NW aus Sn, Gm, Lu, Lü, Ga, Ve, Kw, Bo, Ve
4721	<i>Celypha rufana</i> (Scopoli, 1763)	verbreitet, nicht selten, auf Wiesen und Gebüsch, R an <i>Artemisia</i> (Beifuß), <i>Achillea</i> (Schafgarbe) u.a.	überall h, NW aus Ve, Gm, Ka, Lu, Lü, Bo, Ma, Pi, Fd, Hagenow
4722	<i>Celypha striana</i> (Denis & Schiffermüller, 1775)	verbreitet und h, auf Wiesen u.a., R an <i>Taraxum</i> (Löwenzahn), <i>Plantago</i> (Wegerich)	überall h, NW aus Sn, Gm, Ka, Ga, Bu,
4723	<i>Celypha rosaceana</i> (Schläger, 1847)	selten, auf Wiesen u.ä., R an <i>Sonchus</i> (Gänse Distel), <i>Taraxum</i> (Löwenzahn)	bisher nur 1 Ex am 18.07.01 in Ventschow gefangen (GU 2899)
4728	<i>Celypha cespitana</i> (Hübner, 1817)	h auf offenen Biotopen, R an Heidekraut, <i>Thymus</i> (Thymian), <i>Trifolium</i> (Klee)	überall auf trockenen Stellen vereinzelt, NW aus Pi, Lu, Sn, Kw, Lü, Re, Bu
4730	<i>Celypha tiedemanniana</i> (Zeller, 1845)	selten, auf offenen Biotopen, feuchte Wiesen, R an <i>Equisetum</i> (Schachtelhalm)	bisher nur 1 Ex am 16.07.87 in Ka nachgewiesen
4731	<i>Celypha lacunana</i> (Denis & Schiffermüller, 1775)	h auf offenen und ruderalen Biotopen, R polyphag, u.a. an <i>Mentha</i> (Minze), <i>Artemisia</i> (Beifuß), <i>Urtica</i> (Brennnessel)	überall h, NW aus Sn, Gm, Da, Lu, Kw, Ve, Bu, Bo, Fd
4732	<i>Celypha siderana</i> (Treitschke, 1835)	verbreitet und nicht selten in buschigen Biotopen, R an <i>Filipendula</i> (Mädesüß)	bisher nur 1 Ex am 13.06.98 in Ma nachgewiesen
4733	<i>Celypha rivulana</i> (Scopoli, 1763)	verbreitet und h auf offenen Biotopen (Wiesen), R polyphag an <i>Galium</i> (Labkraut), <i>Plantago</i> (Wegerich), Ginster u.a.	allgemein vereinzelt, im Gm h, weiterhin aus Lu, Ka, Pi bekannt
4740	<i>Phiaris umbrosana</i> (Freyer, 1842)	nicht selten auf offenen, feuchten Biotopen, Wiesen, Waldränder, R polyphag an niederen Pflanzen, z.B. <i>Mentha</i> (Minze)	bisher nur 1 Ex am 17.06.96 in Sternberg gefangen (GU 1696)

4743	<i>Phiaris metallicana</i> (Hübner, 1799)	montane Art, Wiesen, Nadelwaldränder, R an <i>Vaccinium</i> (Rausch- u. Heidelbeere)	bisher nur 1 Ex in einem trockenen Hochmoor bei Gadebusch nachgewiesen
4744	<i>Phiaris schulziana</i> (Fabricius, 1776)	verbreitet, Nadelwälder, Torfmoore, moosige und feuchte Plätze, R an <i>Vaccinium</i> (Rausch- u. Heidelbeere), Heidekraut	nur aus Gm (Hochmoor) bekannt, dort h
4749	<i>Phiaris micana</i> (Denis & Schiffermüller, 1775)	verbreitet in moorigen Biotopen, R polyphag an niederen Pflanzen und Moosen	überall h, NW aus Gm, Lu, Sn, Lü, Bo, Fd, Gr, Cr, Gadebusch
4750	<i>Phiaris palustrana</i> (Lienig & Zeller, 1846)	verbreitet, auf Feuchstellen, Kiefernwälder, Torfmoose, R an Moosen	h auf trockenen Biotopen, NW aus Pi, Lü, Sn, Gm, Lu
4763	<i>Cymolomia hartigiana</i> (Saxesen, 1840)	nicht selten in Nadelwäldern, R an Weißtanne, Fichte	selten, aus Gm, Ka, Sn, Plate bei Schwerin nachgewiesen
4776	<i>Olethreutes arcuella</i> (Clerck, 1759)	h, Wälder, Gebüsche, R an abgefallenen Blättern	h, NW aus Sn, Ve, Kw, Gm, Gadebusch, Sternberg
4778	<i>Piniphila bifasciana</i> (Haworth, 1811)	h in Nadel- und Mischwäldern, R an Kiefer u.a.	überall in Nadelwäldern h, NW aus Pi, Lu, Sn, Ka, Kw, Lü, Ga, Ve, Herrsburg
4780	<i>Pseudohermenias abietana</i> (Fabricius, 1787)	in Nadelwäldern, R an Fichte, Kiefer	selten, bisher nur bekannt aus Sn, Ka, Fm
4793	<i>Lobelia abscisana</i> (Doubleday, 1849)	lokal, nicht selten, auf Wiesen, Felder, offene Biotope, R an <i>Cirsium</i> (Kratzdistel), <i>Carduus</i> (Nickende Distel)	überall h, NW (ab 1982) aus Sn, Gm, Ve, Ka, Da, Lü, Pi, Fd, Ru, Bu, Ga, Re, Me, Bo,
4794	<i>Lobelia reliquana</i> (Hübner, 1825)	nicht selten, Waldränder, Gebüsche, R an Eiche, Buche, Birke, Schlehe u.a.	vereinzelt, NW aus Ve, Gm, Fm, Ru
4806	<i>Lobelia littoralis</i> (Westwood & Humphreys, 1845)	nach Dahl (1961), an den Küstengebieten Deutschlands, Dänemarks und Holland verbreitet, R soll an <i>Ameria</i> (Grasnelke) leben im Razowski nicht aufgeführt (vergessen ?)	bisher nur NW aus Sn von 1990
4810	<i>Eriopsele quadrana</i> (Hübner, 1813)	verbreitet, stellenweise selten, offene Biotope: Wiesen, Ödland, R an <i>Solidago</i> (Goldrute)	nur aus Pi bekannt, M5.84 und 19.05.85
4817	<i>Thiodia citrana</i> (Hübner, 1799)	lokal, offene trockene Biotope: sandige Rasen, Böschungen u.a., R an <i>Achillea</i> (Schafgarbe), <i>Artemisia</i> (Beifuß), <i>Tanacetum</i> (Rainfarn), <i>Anthemis</i> (Hundskamille)	überall h, NW aus Gm, Ve, Sn, Ka, Pi, Lü, Fd, Bu, Re, Lu,
4826	<i>Rhopobota myrtillana</i> (Humphreys & Westwood, 1845)	lokal auf Feuchstellen: Nadelwälder, Torfmoore, R an <i>Vaccinium</i> (Rausch- u. Heidelbeere), <i>Ledum</i> (Sumpf-Porst) u.a.	v, NW aus Gm, Lü, Pi, Bu, Kw, Gadebusch, um die Futterpflanze der R, lokal h
4827	<i>Rhopobota stagnana</i> (Denis & Schiffermüller, 1775)	verbreitet und nicht selten, auf offenen trockenen Biotopen, R an <i>Scabiosa</i> (Skabiose)	bisher nur bekannt aus Pinnow, 19.05.85 und E4.90
4829	<i>Rhopobota naevana</i> (Hübner, 1817)	nicht selten, Gebüsche, Wälder, Obstanlagen, R an Schlehe, Birne, Weißdorn, <i>Vaccinium</i> (Rausch- u. Heidelbeere)	überall h, NW aus Sn, Lu, Ga, Gm, Bu, Ve, Kw, Ka, Brüel
4831	<i>Spilonota ocellana</i> (Denis & Schiffermüller, 1775) Knospengewickler	verbreitet und h, Waldränder, Gebüsche, Obstanlagen, R an <i>Vaccinium</i> (Rausch- u. Heidelbeere), Eiche, Birke, Apfel, Birne, Schlehe u.a.	überall h, NW aus Sn, Gm, Ka, Fm, Cr, Lü, Ga, Bu, Fd, Mühlen-Eichsen
4832	<i>Spilonota laricana</i> (Heinemann, 1863)	verbreitet und h, in Nadelwälder, Parkanlagen, R an Lärche	bisher nur 2 NW, A8.85 in Sn, und 7.07.01 Bad Kleinen
4838	<i>Epinotia sordidana</i> (Hübner, 1824)	nicht selten, Waldränder, Gebüsche, Parkanlagen, R an Erle	vereinzelt, NW aus Sn, Lü, Bu, in Fm h
4839	<i>Epinotia caprana</i> (Fabricius, 1798)	nicht selten an Gebüschen, Waldränder ect., moorige Stellen, R an Weide ssp.	selten, Nw aus Sn, Da, Lü
4840	<i>Epinotia trigonella</i> (Linnaeus, 1758)	lokal, nicht selten, in Wäldern, Parkanlagen, R an Birke	überall vereinzelt auf trockenen Stellen, NW aus Lü, Ma, Ga, Re, Ve
4842	<i>Epinotia brunnichiana</i> (Linnaeus, 1767)	lokal, nicht selten, Wälder, Birkengehölze, Parkanlagen, R an Birke, Erle, Hasel, Weide	überall vereinzelt, NW aus Sn, Ve, Gm, Pi, Crivitz
4843	<i>Epinotia maculana</i> (Fabricius, 1775)	nicht selten in Wälder, Mischwälder, R an Pappel, Birke	bisher nur 1 NW am M9.84 aus Sn (2 Ex)
4844	<i>Epinotia solandriana</i> (Linnaeus, 1758)	verbreitet und nicht selten, Wälder, Parkanlagen, R an Erle, Birke, Hasel, Weide, Schlehe	überall vereinzelt, NW aus Da, Sn, Fm, Gm, Ve, Bu, Plau,
4845	<i>Epinotia abbreviana</i> (Fabricius, 1794)	verbreitet und nicht selten in Wäldern, R an Ahorn, Ulme,	selten, NW nur aus Sn und Lü
4848	<i>Epinotia granitana</i> (Herrich-Schäffer, 1851)	verbreitet und nicht selten, in Nadel- und Mischwäldern, R an Fichte	überall vereinzelt, NW aus Sn, Gm, Fm, Herrsburg
4850	<i>Epinotia cruciana</i> (Linnaeus, 1761)	nicht selten, Laubwälder, Gebüsche, R an Weide	bisher nur 2 Ex bei Boltzenhagen (Tarnewitzer Huk) am 26.06.92
4853	<i>Epinotia immundana</i> (Fischer von Röslerstamm, 1839)	verbreitet in Wäldern, Gebüschen, R an Erle, Birke	überall h, NW aus Gm, Sn, Ve, Ma, Ga, Pi, Cambs
4858	<i>Epinotia nanana</i> (Treitschke, 1835)	verbreitet und h in Nadelwäldern, R an Fichte, Weißtanne	überall h, NW aus Sn, Ka, Fm, Bu, Herrsburg, Ga, Kw, Dümmer, Ve, Lü

4861	<i>Epinotia demarniana</i> (Fischer von Röslerstamm, 1840)	verbreitet und nicht selten, Waldränder, an feuchten Stellen, Heide, Sumpfland u.a., R an Weide, Birke, Erle	überall h, NW aus Sn, Lu, Gm, Lü, Ve, Kw
4863	<i>Epinotia subocellana</i> (Donovan, 1806)	verbreitet und h, an Waldränder, feuchten Stellen Sumpfland, R an Weide	überall h, NW aus Sn, Ve, Lu, Lü, Ma, Ru, Me, Ka, Bo,
4864	<i>Epinotia tetraquetra</i> (Haworth, 1811)	verbreitet und h, in Wäldern, Gebüsch, R an Birke, Erle	überall h, NW aus Sn, Gm, Ve, Pi, Cr, Herrsburg, Lü, Ru, Ka, Grevesmühlen,
4869	<i>Epinotia tenerana</i> (Denis & Schiffermüller, 1775)	verbreitet und h, in Wäldern, Gebüsch, R an Hasel, Erle	überall h, NW aus Sn, Gm, Kw, Ka, Pi, Cr, Bu, Ru, Ve, Br,
4870	<i>Epinotia ramella</i> (Linnaeus, 1758)	verbreitet und nicht selten, in Wäldern, Gebüsch, R an Birke, Pappel	überall h, NW aus Sn, Ka, Gm, Schönberg, Lü, Kw, Ga, Ve,
4872	<i>Epinotia rubiginosana</i> (Herrich-Schäffer, 1851)	selten, in Nadel- und Mischwäldern, R an Kiefer, Fichte	überall vereinzelt, NW aus Ka, Sn, Pi, Gm, Ve, Lü, Ga,
4875	<i>Epinotia tedella</i> (Clerck, 1759) Hohlnadelwickler	verbreitet und h, in Nadel- u. Mischwäldern, R an Weißtanne, Fichte, Kiefer, Wacholder	überall h, NW aus Sn, Ve, Ka, Fm, Cr, Pi, Lü, Ga, Kw, Bu, Fd, Dümmer,
4877	<i>Epinotia bilunana</i> (Haworth, 1811)	verbreitet, lokal, in Wäldern, Parkanlagen, oft Heide mit bemoosten Stellen, R an Birke	vereinzelt, NW aus Ka, Lü, Gm, Ve, Kw, Graal Müritz
4878	<i>Epinotia nisella</i> (Clerck, 1759)	verbreitet und h, Wälder, Gebüsch, ruderales Biotop, R an Weide, Pappel	überall h, NW aus Plau, Sn, Gm, Pi, Lü, Ma, Bo, Bu, Fm
4885	<i>Zeiraphera isertana</i> (Fabricius, 1794)	verbreitet, nicht selten, in Laubwäldern, Eichenwäldern, R an Eiche, Ulme	überall h, NW aus Gm, Sn, Ve, Ka, Pi, Lü, Bu
4900	<i>Pelochrista infidana</i> (Hübner, 1824)	h, offene, meist sandige Biotop, R an <i>Artemisia</i> (Beifuß)	nur auf der Heide bei Lü nachgewiesen, dort vereinzelt
4926	<i>Eucosma obumbratana</i> (Lienig & Zeller, 1846)	verbreitet und nicht selten, offene, trockene Biotop, R an <i>Picris</i> (Bitterkraut), <i>Centaurea</i> (Flockenblume), <i>Sonchus</i> (Gänsedistel)	überall vereinzelt, NW aus Sn, Gm, Bu, Lü, Fd
4932	<i>Eucosma cana</i> (Haworth, 1811)	h, auf offenen Biotop, Wegränder u.a., R an <i>Cirsium</i> (Kratzdistel), <i>Carduus</i> (Nickende Distel), <i>Centaurea</i> (Flockenblume)	überall h, NW aus Sn, Da, Gm, Ka, Pi, Cr, Fm, Boltenhagen, Ve, Bu, Ga, Fd, Me, Bo u.a.O.
4935	<i>Eucosma hohenwartiana</i> (Denis & Schiffermüller, 1775)	h, offene Biotop, R an <i>Centaurea</i> (Flockenblume), <i>Carduus</i> (Nickende Distel), <i>Serratula</i> (Scharte), <i>Cirsium</i> (Kratzdistel), <i>Picris</i> (Bitterkraut)	überall h, NW aus Sn, Pi, Ka, Bu, Lü, Sternberg, Fd, Lu
4943	<i>Eucosma campolliana</i> (Denis & Schiffermüller, 1775)	nicht selten, Wälder, Lichtungen, R an <i>Senecio</i> (Kreuzkraut)	vereinzelt aus Sn, Ka, Gm Ru nachgewiesen
4945	<i>Eucosma aemulana</i> (Schläger, 1849)	verbreitet, offene Biotop, Wiesen, Gebüsch, R an <i>Solidago</i> (Goldrute)	vereinzelt, NW aus Gm, Pi, Ka, Ve
4948	<i>Eucosma tripoliana</i> (Barrett, 1880)	selten und lokal, auf offenen, feuchten Biotop, R an <i>Aster tripolium</i> (Strandaster), <i>Trifolium</i> (Klee)	nur auf der Salzgrasfläche in Fd nachgewiesen, dort h
4949	<i>Eucosma lacteana</i> (Treitschke, 1835)	verbreitet und lokal, offene Biotop, besonders an Seeufern, R an <i>Artemisia</i> (Beifuß).	überall h, NW aus Sn, Gm, Ve, Da, Bu, Fd, Jasnitz,
4958	<i>Eucosma metzneriana</i> (Treitschke, 1830)	verbreitet, auf trockenen, offenen Biotop, R an <i>Artemisia</i> (Beifuß)	überall vereinzelt, NW aus Sn, Lü, Pi, Ve, Ma, Lü, Lu, Bo, Fd, Sternberg
4963	<i>Eucosma conterminana</i> (Guenee, 1845)	verbreitet und nicht selten, offene Biotop, Wegränder, Ödland, R an <i>Lactuca</i> (Lattich)	bisher nur zwei FO, in Jasnitz und Ve
4968	<i>Eucosma pupillana</i> (Clerck, 1759)	verbreitet, lokal nicht selten, offene, besonders sandige Biotop, Ödland u.a., R an <i>Artemisia</i> (Beifuß)	selten, nur aus Gm und Ve bekannt
4983	<i>Gypsonoma minutana</i> (Hübner, 1799)	weit verbreitet und h, Waldränder, Parkanlagen, ruderales Biotop u.a., R an Pappel, Weide	nur von der Heide bei Lü nachgewiesen, 17.07.92 und A7. 93 je ein Ex.
4985	<i>Gypsonoma dealbana</i> (Frölich, 1828)	verbreitet, nicht h, Wälder, ruderales Biotop, Parkanlagen, R an Weißdorn, Hasel, Pappel, Weide, Eiche	vereinzelt, NW aus Me, Ve, Bu, Sn, Gm
4986	<i>Gypsonoma oppressana</i> (Treitschke, 1835)	nicht selten, Wälder, ruderales Biotop, Parkanlagen, R an Pappel	vereinzelt, NW aus Sn, Bu, Sternberg, Bobitz
4987	<i>Gypsonoma sociana</i> (Haworth, 1811)	verbreitet und h, Waldränder, Parkanlagen, ruderales Biotop, R an Pappel	überall h, NW aus Pi, Sn, Ka, Ve, Bu, Ga, Gm, Kw, Lu, Fm, Sternberg
4988	<i>Gypsonoma nitidulana</i> (Lienig & Zeller, 1846)	verbreitet und lokal, Gebüsch, Wälder, Waldränder, R an Birke, Pappel, Glockenheide, <i>Vaccinium</i> (Rausch- u. Heidelbeere)	bisher nur aus dem Heidegebiet in Lü bekannt, dort h
4989	<i>Gypsonoma aceriana</i> (Duponchel, 1843)	verbreitet, nicht selten, Wälder, ruderales Biotop, Parkanlagen, R an Pappel, Birke, <i>Vaccinium</i> (Rausch- u. Heidelbeere), Glockenheide	vereinzelt, NW aus Sn, Da, Gm, Pi, Kw, Ve, Lü, Plau
4993	<i>Epiblema sticticana</i> (Fabricius, 1794)	verbreitet und h, an Feuchtstellen: Waldränder, Ödland u.ä., R an <i>Tussilago</i> (Hufplattich), <i>Petasitis</i> (Pestwurz), <i>Arctium</i> (Klette)	vereinzelt, bisher nur aus Sn und Gm bekannt
4995	<i>Epiblema cirsiana</i> (Zeller, 1843)	lokal, nicht selten, offene Biotop, R an <i>Carduus</i> (Nickende Distel), <i>Cirsium</i> (Kratzdistel), <i>Arctium</i> (Klette), <i>Centaurea</i> (Flockenblume)	bisher nur aus Grevesmühlen (7.06.99) und Brüel (4.06.2000) nachgewiesen (GU 2393, 2919)

4998	<i>Epiblema foenella</i> (Linnaeus, 1758)	weit verbreitet und h, verschiedene offene Biotope, Wegränder, R an <i>Artemisia</i> (Beifuß)	überall h, NW aus Sn, Gm, Ka, Fm, Ve, Lü, Bu, Me, Jasnitz
5003	<i>Epiblema grandaevana</i> (Lienig & Zeller, 1846)	nicht selten, offene Biotope, oft an Flüssen und Waldrändern, R an <i>Tussilago</i> (Hufplattich), <i>Petasitis</i> (Pestwurz)	überall vereinzelt, NW aus Sn, Ve, Gm, Lü,
5005	<i>Epiblema graphana</i> (Treitschke, 1835)	lokal, Trockenrasen, R an <i>Achillea</i> (Schafgarbe), <i>Artemisia</i> (Beifuß)	bisher nur 1 FO in Ve in mehreren Ex. (GU 2394, GU 2411)
5019	<i>Notocelia cynosbatella</i> (Linnaeus, 1758)	h, buschige Biotope, Waldränder, Parkanlagen, R an Rosengewächse, Apfel, Birne, Kiefer, Eiche	überall vereinzelt, NW aus Sn, Gm, Pi, Fm, Lü, Bu, Ma
5021	<i>Notocelia uddmanniana</i> (Linnaeus, 1758)	verbreitet und h, buschige Biotope, Waldränder, Parkanlagen, R an Brombeere	überall h, NW aus Sn, Gm, Da, Lü, Ve, Fd, Ma, Ru, Me, Lu
5022	<i>Notocelia roborana</i> (Denis & Schiffermüller, 1775)	Verbreitet an Waldrändern, Gebüsch, Parkanlagen, R an Rose, Brombeere, Schlehe, Weißdorn, Eiche	bisher nur aus Fd und Bu bekannt (GU 2398)
5025	<i>Notocelia rosaecolana</i> (Doubleday, 1850)	verbreitet und nicht selten, buschige Biotope, Waldränder, Parkanlagen, R an Rosengewächsen	überall vereinzelt, NW aus Sn, Ka Pi, Herrsburg, Ru
5026	<i>Notocelia trimaculana</i> (Haworth, 1811)	verbreitet und nicht selten, buschige Biotope, Gärten, Waldränder, Parkanlagen, R an Weißdorn, Schlehe, Birne	vereinzelt, NW aus Sn, Gm, Bo, Ve, Grevesmühlen
5028	<i>Blastesthia posticana</i> (Zetterstedt, 1839)	lokal, Nadelwälder, besonders Kiefernwälder, R an Kiefer	selten, nur aus Sn, Ve, Ga bekannt
5029	<i>Blastesthia turionella</i> (Linnaeus, 1758) Kiefernknospenswickler	weit verbreitet, nicht h, in Nadelwäldern, R an Kiefer	vereinzelt, NW aus Ka, Pi, Ve, Ga, Gm
5033	<i>Retinia resinella</i> (Linnaeus, 1758) Kiefernharzgallenwickler	nicht selten, in Nadel-u. Mischwäldern, R an Kiefer	bisher nur 2 FO, in Pi (E4.90) und Lü (30.05.98)
5038	<i>Gravitarmata margarotana</i> (Heinemann, 1863)	verbreitet in Nadelwäldern, R an Kiefer, Tanne, Fichte	bisher nur ein Falter in Lu am 15.05.2000 nachgewiesen
5044	<i>Rhyacionia buoliana</i> (Denis & Schiffermüller, 1775) Kiefernknospenswickler	verbreitet und h, in Nadelwäldern, R an Kiefer	überall h, NW aus Gm, Lu, Lü, Ga, Bu in Fichtenwälder
5045	<i>Rhyacionia pinicolana</i> (Doubleday, 1849)	nicht selten, in Nadelwäldern, R an Kiefer	überall h, NW aus Da, Lu, Pi, Lü, Ga, Ve, Gm, Kw,
5048	<i>Rhyacionia pinivorana</i> (Lienig & Zeller, 1846)	verbreitet, aber lokal, in Kiefernwäldern, R an Kiefer	überall h, aus Ve, Pi, Fm, Lu, Lü, Gm, Kw, bekannt
5053	<i>Eucosmomorpha albersana</i> (Hübner, 1813)	verbreitet, Waldrandbereiche, Gebüsche, R an <i>Lonicera</i> (Heckenkirsche), <i>Symphoricarpos</i> (Schneebeere)	vereinzelt, NW aus Gm, Fm, Sn, Pi, Bu, Ka
5055	<i>Enarmonia formosana</i> (Scopoli, 1763) Rindenwickler	verbreitet und nicht selten, an Waldrändern, Gebüsch, Obstanlagen, R an Schlehe, Weißdorn, Eberesche	selten, nur aus Ka, Sn, Pi bekannt
5057	<i>Ancylis unguicella</i> (Linnaeus, 1758)	verbreitet auf Heideflächen, Lichtungen und Waldränder, R an Heidekraut, Glockenheide	überall in geeigneten Biotopen mit der Futterpflanze vereinzelt, NW aus Gm, Kw, Ga, Pi,
5058	<i>Ancylis uncella</i> (Denis & Schiffermüller, 1775)	verbreitet auf Heideflächen, Wälder, R an Birke, Glockenheide	vereinzelt, NW aus Lu, Sn, Fm, Lü, Gm
5059	<i>Ancylis laetana</i> (Fabricius, 1775)	h, Laubwälder, auch Parkanlagen, R an Pappel	überall h, NW aus Gm, Sn, Ka, Cr, Lü, Ma, Ve, Dümmer,
5063	<i>Ancylis upupana</i> (Treitschke, 1835)	verbreitet und nicht selten, Wälder, Gebüsche, R an Ulme, Birke, Eiche	selten, NW aus Sn, Lü, Gm, Kw
5066	<i>Ancylis diminutana</i> (Haworth, 1811))	Weit verbreitet, Wälder, Waldränder, R an Weide	selten, NW aus Sn, VE, Bu
5068	<i>Ancylis unculana</i> (Haworth, 1811)	verbreitet und h, Gebüsche, Waldränder, oft an feuchten Stellen, R an Faulbaum, Hasel, <i>Vaccinium</i> (Rausch- u. Heidelbeere)	überall in geeigneten Biotopen h, NW aus Sn, Cr, Fm, Lu, Gm, Ma, Kw, Herrsburg
5069	<i>Ancylis myrtillana</i> (Treitschke, 1830)	h in Wäldern, Torfmoore, R an <i>Vaccinium</i> (Rausch- u. Heidelbeere)	in Biotopen mit der Futterpflanze h, NW aus Sn, Gm, Kw
5070	<i>Ancylis apicella</i> (Denis & Schiffermüller, 1775)	verbreitet und nicht selten, Waldränder, Gebüsche, besonders Moore, R an Cornus, Schlehe, Faulbaum	überall h, NW aus Gm, Sn, Fm, Lu, Ve, Pi Me
5073	<i>Ancylis badiana</i> (Denis & Schiffermüller, 1775)	verbreitet und h, auf offenen Biotopen, Felder, Wiesen u.a., R u.a. an <i>Trifolium</i> (Klee), <i>Vicia</i> (Wicke), <i>Lythrum</i> (Weiderich)	überall h, NW aus Sn, Cr, Bu, Kw, Me, Gm, Ka, VE,
5074	<i>Ancylis achatana</i> (Denis & Schiffermüller, 1775)	nicht selten an Waldrandbereichen, Gebüsche, R an Weißdorn, Schlehe, Apfel, Brombeere u.a.	überall h, NW aus Sn, Kw, Ka, Gm, Ga, Bo, Bu, Ve
5076	<i>Ancylis mitterbacheriana</i> (Denis & Schiffermüller, 1775)	verbreitet und nicht selten, in Wäldern, Gebüsch, R an Eiche, Buche	überall vereinzelt, NW aus Sn, Ve, Pi, Gm, Fm, Kw, Bu, Dümmer, Herrsburg
5077	<i>Ancylis tineana</i> (Hübner, 1799)	selten, Waldrandbereiche, moosige Stellen, R an Birke, Pappel, Weißdorn u.a.	bisher nur 2 FO, in Gm und Lü
5084	<i>Cydia compositella</i> (Fabricius, 1775)	verbreitet und h, offene Biotope, Grünland, R an <i>Medicago</i> (Luzerne), <i>Trifolium</i> (Klee)	vereinzelt, NW aus Sn, Cr, Bu, Ve

5087	<i>Cydia pallifrontana</i> (Lienig & Zeller, 1846)	nicht selten, trockene offene Biotope, Waldränder, R an <i>Astragalus</i> (Tragant)	bisher nur 2 NW, je ein Ex aus Ka und Dutzow (Schaalsee)
5094	<i>Cydia discretana</i> (Wocke, 1861)	verbreitet, Waldränder, R an Hopfen	bisher nur 1 Fo, bei Sternberg (Klein Labenz) M6.84
5098	<i>Cydia jungiella</i> (Linnaeus, 1761)	verbreitet und nicht selten, Waldrandbereiche, R an <i>Vicia</i> (Wicke), <i>Lathyrus</i> (Platterbse), <i>Astragalus</i> (Tragant)	selten, nur aus Sn, Bu, Ka bekannt
5099	<i>Cydia lathyrana</i> (Hübner, 1822)	lokal, auf Wiesen, R an Ginster, <i>Sarothamnus</i> (Besenginster)	überall h um die Bestände der Futterpflanze, NW aus Pi, Sn, Ve, Re, Sternberg
5100	<i>Cydia lunulana</i> (Denis & Schiffermüller, 1775) Wickenwickler	verbreitet und nicht selten in offenen Biotopen, Wiesen Gärten, R an <i>Trifolium</i> (Klee), <i>Vicia</i> (Wicke), <i>Pisum</i> (Erbsen), <i>Lathyrus</i> (Platterbse)	bisher nur 1 Ex aus Krakow (Nebetal) (M7.85)
5101	<i>Cydia orobana</i> (Treitschke, 1830)	selten, offene Biotope, Waldränder, R an <i>Lathyrus</i> (Platterbse)	bisher nur 1 Ex aus Gm (25.07.85) nachgewiesen
5102	<i>Cydia funebrana</i> (Treitschke, 1835) Pflaumenwickler	verbreitet und h, in Wäldern, Obstanlagen, Gärten, R an Schlehe, <i>Padus</i> (Traubenkirsche), Weißdorn u.a.	überall h, NW aus Sn, Ka, Pi, Bu, Grevesmühlen
5104	<i>Cydia janthinana</i> (Duponchel, 1843)	verbreitet, Waldränder, Gebüsche, R an Weißdorn, Schlehe, Eberesche u.a.	vereinzelt, NW aus Sn, Kw, P, Bu, Ve
5111	<i>Cydia nigricana</i> (Fabricius, 1794) Erbsenwickler	verbreitet und nicht selten, auf Wiesen, Waldränder, Gärten, R polyphag an <i>Papilionaceae</i> (Schmetterlingsblütler) wie <i>Vicia</i> (Wicke), <i>Lathyrus</i> (Platterbse)	vereinzelt, NW aus Ve, Fd, Ma, Sternberg
5116	<i>Cydia succedana</i> (Denis & Schiffermüller, 1775)	verbreitet und stellenweise h, offene Biotope, Wiesen, Moore, R an Ginster, <i>Sarothamnus</i> (Besenginster)	vereinzelt, NW aus Sn, Lu, Ka, Ve, Pi, Fd, Graal Müritz
5134	<i>Cydia conicolana</i> (Heylaerts, 1874)	verbreitet, lokal, in Kiefernwäldern, R an Kiefer	bisher nur 2 Ex aus Pi bekannt, 26.05.89 (GU 329)
5136	<i>Cydia coniferana</i> (Saxsen, 1840)	lokal, nicht selten, in Nadelwäldern, R an Kiefer	selten, NW aus Gm, Ma, Pi
5138	<i>Cydia cosmophorana</i> (Treitschke, 1835)	verbreitet und nicht selten, in Nadelwäldern, R an Kiefer	vereinzelt, NW aus Ve, Lü, Ga, Pi
5139	<i>Cydia strobilella</i> (Linnaeus, 1758) Fichtenzapfenwickler	verbreitet und nicht selten, in Nadelwäldern, R an Kiefer, Tanne	lokal h, aus Sn, Ve, Sn, Ga, aus Tannenzapfen gezogen,
5140	<i>Cydia pactolana</i> (Zeller, 1840) Olivbrauner Fichtenrindenwickler	verbreitet und nicht selten, in Nadelwäldern, R an Kiefer, Lärche	vereinzelt, NW aus Sn, Lü, Fm
5144	<i>Cydia pomonella</i> (Linnaeus, 1758) Apfelwickler	verbreitet und h, Obstanlagen, Wälder, R an Apfel, Birne, Schlehe, Kastanie u.a.	überall h, NW aus Sn, Gm, Bo, Fd
5152	<i>Cydia splendana</i> (Hübner, 1799) Eichenwickler	verbreitet und h, in Laub- und Mischwäldern, R an Eiche, Buche	überall h, NW aus Sn, Da, Gm, Ka, Pi, Fm, Lü, Ve, Bu, Lu, Jasnitz
5153	<i>Cydia fagiglandana</i> (Zeller, 1841)	verbreitet und h, in Buchen- u. Eichenwäldern, R an Eiche, Buche, Kastanie	überall h, NW aus Sn, Gm, Kw, Ka, Lü, Bu, Lu, Me, Dümmer, Re, Fd
5155	<i>Cydia inquinatana</i> (Hübner, 1800)	selten, in Wäldern, R an Ahorn	bisher nur 1 Ex aus Jasnitz nachgewiesen (04.08.2001)
5163	<i>Lathronympha strigana</i> (Fabricius, 1775)	verbreitet und h, offene Biotope, Wiesen Gebüsche, R an <i>Hypericum</i> (Hartheu)	überall h, NW aus Sn, Pi, Kw, Gm, Ka, Lu, Lü, Sternberg, Bobitz
5167	<i>Pammene aurana</i> (Fabricius, 1775)	lokal, Waldränder, Waldlichtungen, Gärten, R an <i>Heracleum</i> (Bärenklau)	selten, nur aus Cr, Sn, Gm bekannt
5168	<i>Pammene gallicana</i> (Guenée, 1845)	selten, offene Biotope, Wiesen, Weggränder u.a., R an <i>Daucus</i> (Wilde Möhre), <i>Angelica</i> (Wald-Engelwurz), <i>Heracleum</i> (Bärenklau) u.a.	überall v, NW aus Sn, Gm, Ve, Sternberg
5181	<i>Pammene inquilina</i> T. Fletcher, 1938	selten in Eichenwäldern, R an Eiche	bisher nur 1 Ex am 27.04.1996 in Sternberg gefunden
5182	<i>Pammene argyrana</i> (Hübner, 1799)	lokal, in Eichenwäldern, R an Eiche	selten, aus Gm, Sn, Cr bekannt
5184	<i>Pammene albuginana</i> (Guenée, 1845)	lokal, in Eichenwäldern, R an Eiche	bisher nur 1 Ex aus Gm am 26.04.1999 nachgewiesen
5186	<i>Pammene obscurana</i> (Stephens, 1834)	verbreitet in Birkenwäldern, Mischwälder, R an Birke	nur wenige NW aus Ga, Lü, Ve
5190	<i>Pammene rhediella</i> (Clerck, 1759)	verbreitet und nicht selten in Laubwäldern, R an Weißdorn, Apfel, Schlehe, Birne, Weißdorn, Eberesche	bisher nur 2 Ex aus einer Obstanlage bei Sn nachgewiesen
5196	<i>Pammene regiana</i> (Zeller, 1849)	lokal in Laubwäldern, R an Ahorn	bisher nur 2 Ex nachgewiesen, aus Pi (E6.90) und Ru (14.06.98)
5197	<i>Pammene aurita</i> Razowski, 1991	selten, in Laubwäldern, R an Ahorn	bisher nur 1 Ex aus Sn nachgewiesen (M7.83)

5200	<i>Pammene ochsenheimeriana</i> (Lienig & Zeller, 1846)	selten, in Nadelwäldern, R an Tanne, Fichte, Kiefer	bisher nur 2 Ex aus Sn bekannt, aus Tannenzapfen gezogen (1984)
5205	<i>Pammene gemmana</i> (Hübner, 1799)	nicht selten an Waldrändern, Laubwälder, R an Schlehe, Weißdorn, Eiche	vereinzelt, NW aus Sn, Gm, Ka, Fm, Bu
5207	<i>Strophedra weirana</i> (Douglas, 1850)	nicht selten, Laubwälder, R an Kiefer, Buche, Kastanie	vereinzelt, NW aus Sn, Ga, Ve, Me, Fd
5208	<i>Strophedra nitidana</i> (Fabricius, 1794)	verbreitet und nicht selten, in Laub- und Mischwäldern, R an Eiche	überall h, NW aus Pi, Fm, Ka, Gm, Me, Ma, Lü,
5214	<i>Dichrorampha plumbana</i> (Scopoli, 1763)	verbreitet und h, offene Biotope, Wiesen, Wegränder, R an <i>Chrysanthemum</i> (Margarite), <i>Achillea</i> (Schafgarbe), <i>Tanacetum</i> (Rainfarn)	überall h, NW aus Sn Sternberg, Ve, Gm, Sn, Lu, Cr, Ma, Bu, Ka, Ru, Bo, Fd
5215	<i>Dichrorampha sedatana</i> Busck, 1906	nicht selten, offene Biotope, Wiesen, Wegränder, R an <i>Chrysanthemum</i> (Margarite), <i>Tanacetum</i> (Rainfarn)	vereinzelt, bisher bekannt aus Sn, Bu, Lü, Ve
5218	<i>Dichrorampha aeratana</i> (Pierce & Metcalfe, 1915)	verbreitet und h, offene Biotope, Wiese, Wegränder	selten, NW aus Sn, Re, Ru, Ve, alle GU
5232	<i>Dichrorampha acuminatana</i> (Lienig & Zeller, 1846)	verbreitet und nicht selten, offene Biotope, Wiesen, Wegränder, R an <i>Chrysanthemum</i> (Margarite)	vereinzelt, NW nur aus Sn (Gartenanlage)
5239	<i>Dichrorampha simpliciana</i> (Haworth, 1811)	nicht selten, offene Biotope, Wiesen, Ödland, Wegränder, R an <i>Artemisia</i> (Beifuß)	überall h, NW aus Sn, Plau, Gm, Pi, Herrsburg, Ma, Ve, Bu, Fd, Jasnitz, Lü
5246	<i>Dichrorampha gueneana</i> Obraztsov, 1953	verbreitet und stellenweise h, offene, halbtrockene Biotope, Wiesen, Wegränder, R an <i>Chrysanthemum</i> (Margarite), <i>Achillea</i> (Schafgarbe)	überall h, NW aus Sn, Ve, Kw, Fd, Ma, Bu, Pi, Sternberg,
5247	<i>Dichrorampha flavidorsana</i> Knaggs, 1867	verbreitet; selten, offene Biotope, Wiesen, Wegränder, R an <i>Chrysanthemum</i> (Margarite)	vereinzelt, aus Sn, Ma, Pi, VE bekannt
5249	<i>Dichrorampha petiverella</i> (Linnaeus, 1758)	h, auf halbtrockenen und trockenen Wiesen, R an <i>Achillea</i> (Schafgarbe), <i>Chrysanthemum</i> (Margarite)	überall häufig, NW aus Sn, Pi, Kw, Ve, Ka, Me, Ma, Gm, Fd, Sternberg, Bu,
5251	<i>Dichrorampha plumbagana</i> (Treitschke, 1830)	verbreitet und h, offene Biotope, Weiden, Wegränder u.a., R an <i>Asteraceae</i> (Astergewächsen)	bisher 1 Ex aus Ve nachgewiesen (GU 2373) am 05.06.1999
5252	<i>Dichrorampha obscuratana</i> (Wolff, 1955)	lokal, auf trockenen offenen Biotopen, R an <i>Tanacetum</i> (Rainfarn), <i>Chrysanthemum</i> (Margarite)	überall h, NW aus Sn, Gm, Lü, Ma, Ve
5257	<i>Dichrorampha agilana</i> (Tengström, 1848)	selten, trockene offene Biotope, R an <i>Tanacetum</i> (Rainfarn), <i>Chrysanthemum</i> (Margarite)	überall vereinzelt, NW aus Sn, Gm, Ve, Bu

Danksagung:

Für die Durchsicht der Sammlung und der Hinweise zu einzelnen Arten möchte ich Herrn **Hans Blackstein**, Rathenow danken.

Des weiteren danke ich Herrn **Eugen Berg**, Pinnow bei Schwerin, für die botanischen Hinweise.

Literatur:

GAEDIKE, R. & HEINICKE, W. (Hrsg.) (1999): Verzeichnis der Schmetterlinge Deutschlands (Entomofauna Germanica 3). Entomologische Nachrichten und Berichte (Dresden) Beiheft 5, 1-216

HANNEMANN, H.J. (1961): Kleinschmetterlinge oder Microlepidoptera, I. Die Wickler (s.str.) (Tortricidae) [in] Dahl, F. [Ed.] Die Tierwelt Deutschlands, 3. Gustav Fischer, Jena: 852-941

HANNEMANN, H.J.: (1964): Kleinschmetterlinge oder

Microlepidoptera, II. Die Wickler (s.l.) (Cochylidae und Carposnidae) Die Zünslerartigen (Pyaloidae). Gustav Fischer, Jena, 50. Teil, 401 pp.

KARSHOLT, O. & RAZOWSKI, J. (Hrsg.) (1990): The Lepidoptera of Europe. A Distributional Checklist. – Apollo Books, Stenstrup

RAZOWSKI, J. (2001): Die Tortriciden (Lepidoptera, Tortricidae) Mitteleuropas; Bestimmung-Verbreitung-Flugstandort-Lebensweise der Raupen; Bratislava (Slowakei), 2001.

ROTHMALER, W. (1990): Exkursionsflora von Deutschland. 2 Gefäßpflanzen. 15. Auflage. Volk und Wissen Verlag GmbH, Berlin

Anschrift des Autors: Uwe Deutschmann, Feldstraße 5, 19067 Buchholz
e-mail: uwe.deutschmann@knuut.de

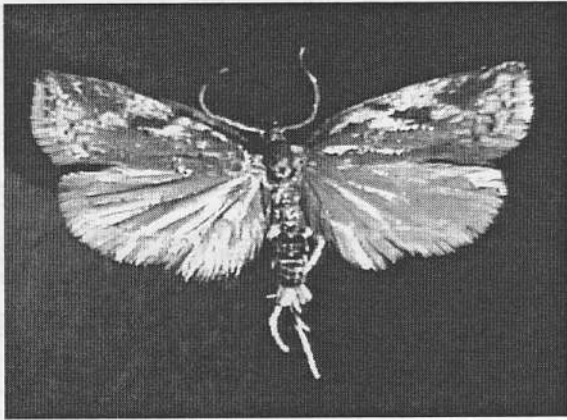


Abb. 1: *Acleris hyemana*

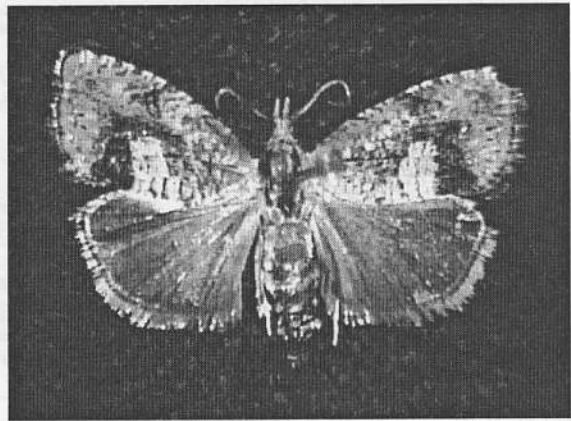


Abb. 2: *Cydia amplana*

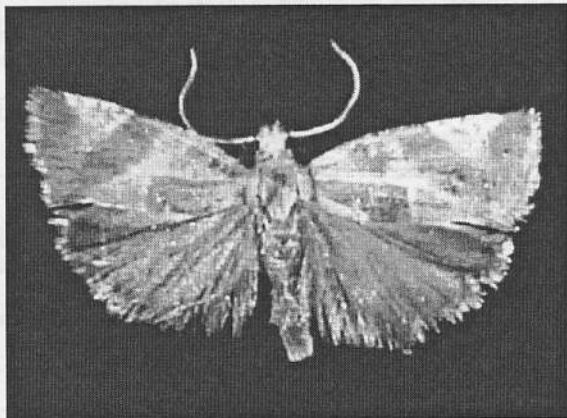


Abb. 3: *Epinotia cruciana*

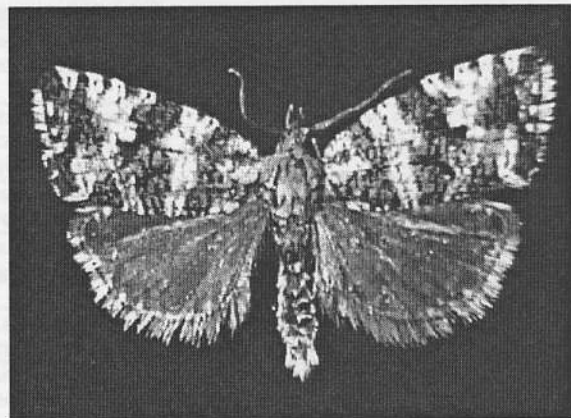


Abb. 4: *Olethreutes palustrana*

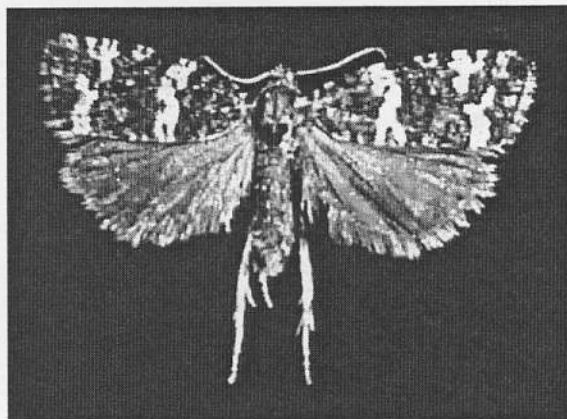


Abb. 5: *Olethreutes tiedemannia*

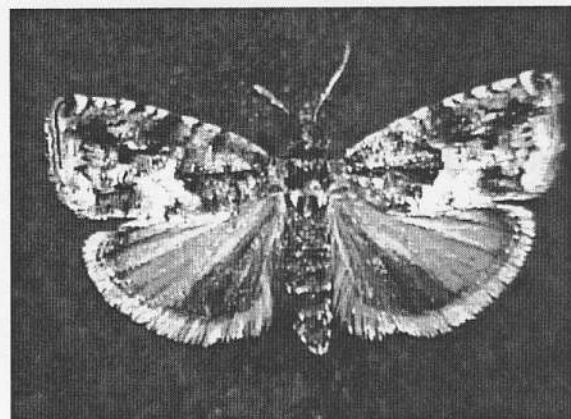


Abb. 6: *Pammene argyrana*

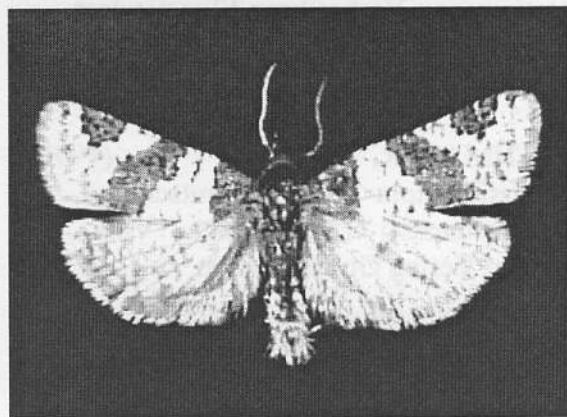


Abb. 7: *Periciepasis cinctana*

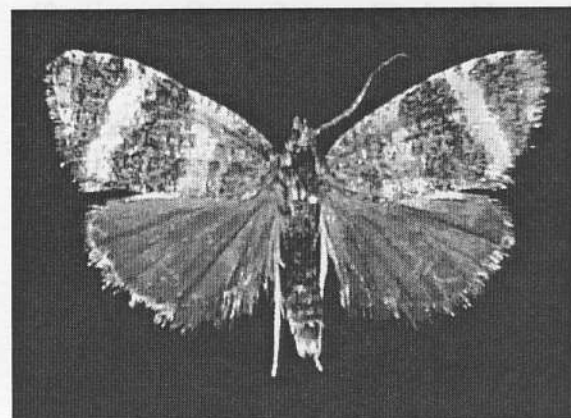


Abb. 8: *Phiaris metallicana*